

# REGISTRE

## DES TUMEURS D'ALGER

Année 2017

Edition 2019

## **Registre des Tumeurs de la wilaya d'Alger**

### **EQUIPE DU REGISTRE**

- Pr. D. HAMMOUDA, épidémiologiste : Responsable du registre ;
- Dr M. YAHIAOUI, médecin généraliste, administratrice du Registre des Tumeurs de la wilaya d'Alger;
- Dr L. BOUTEKDJIRET : médecin généraliste, administratrice du Registre National des Cancers de l'enfant et de l'Adolescent (0 – 19 ans) ;
- C. KADRI, N. KHIDA, R. HADDOUCHE, M. OUKACI, ingénieurs d'état en biologie : Recueil, codage et saisie des données ;
- K. BOUZERAR, M. NAMAOUI, O. MEGUERBA, A. BELAIDI :  
Techniciens supérieurs de la santé : recueil, codage et saisie des données.

### **Collaboratrice externe**

- Pr. N. Aït HAMADOUCHE, médecin spécialiste en épidémiologie, maitre de conférences A, Chef d'unité Vaccination, SEMEP CHU BEO, Alger ;

### **Analyse des données et rédaction du bulletin :**

- Pr. D. HAMMOUDA,
- Pr. N. AÏT HAMADOUCHE
- Dr. L. BOUTEKDJIRET

### **Responsable de l'Anatomie pathologique :**

- Pr A.BELARBI : chef du service d'Anatomopathologie de CHU de Douéra

## **LES CANCERS DANS LA WILAYA D'ALGER EN 2017**

### **POPULATION D'ALGER – ANNEE 2017**

- Population totale : 3 646 288
- Nombre d'hommes : 1 831 800 soit 50.2 % de la population
- Nombre de femmes : 1 814 488 soit 49.8 % de la population

**Tableau 1 : Population par tranches d'âges et par sexe – année 2017**

Tranches d'âge	Effectifs hommes	Effectifs femmes
0-4	201 656	191 548
5-9	150 535	142 473
10-14	117 029	111 048
15-19	122 713	118 361
20-24	141 054	139 631
25-29	163 960	167 367
30-34	177 997	175 565
35-39	161 751	161 423
40-44	141 124	140 446
45-49	111 964	110 549
50-54	89 186	89 067
55-59	74 448	75 515
60-64	60 368	63 556
65-69	38 209	41 348
70-74	31 936	34 688
+75	47 830	52 903
<b>Total</b>	<b>1 831 800</b>	<b>1 814 488</b>

- Plus de 60 ans :
  - 9.7 % d'hommes
  - 10.6 % de femmes
- Moins de 20 ans :
  - 32.3 % d'hommes
  - 31 % de femmes

## **NOUVEAUX CAS DE CANCERS ENREGISTRÉS DANS LA WILAYA D'ALGER EN 2017**

### **Caractéristiques générales des cancers dans la wilaya d'Alger**

- ▲ 7993 nouveaux cas de tumeurs ont été enregistrés.
- ▲ 3696 cas chez l'homme : 46.3 % des tumeurs malignes enregistrées.
- ▲ 4297 cas chez la femme : 53.7 % des tumeurs malignes enregistrées.

### **Incidences annuelles brutes**

- ▲ 194 Nouveaux cas pour 100.000 hommes
- ▲ 230.6 Nouveaux cas pour 100.000 femmes.

### **Incidences annuelles standardisées**

- ▲ 197.2 Nouveaux cas pour 100.000 hommes
- ▲ 216.9 Nouveaux cas pour 100.000 femmes

**Le Sexe ratio est de 0.8**

**Tableau 2 : Proportions de cas confirmés histologiquement :**

	<b>Pathologie de tumeur primitive</b>	<b>Pathologie de métastase</b>
<b>Hommes</b>	91 %	2.2 %
<b>Femmes</b>	93.9 %	2.3 %

## LES CANCERS CHEZ L'HOMME

- ▲ 3554 nouveaux cas de cancers masculins, basocellulaires exclus.
- ▲ 66 cas de cancers sont d'âge inconnu (1.9%).
- ▲ 101 cas de cancer sont d'origine primitive inconnue (2.8%)
- ▲ 109 des cancers masculins ont été notifiés par certificat de décès (3.1%).

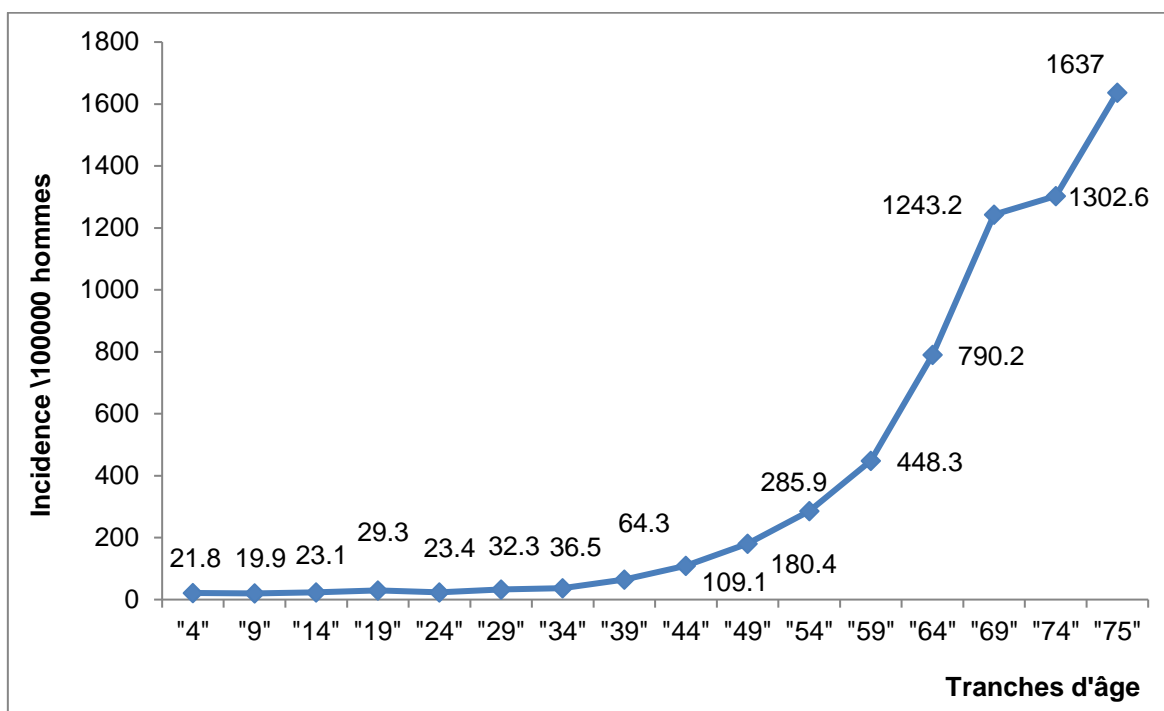
**Tableau 3 : Répartition des cas par tranches d'âges – Hommes – 2017**

Tranches d'âges	Effectifs	%	% cumulés
0-4	44	1.2	1.2
5-9	30	0.8	2.1
10-14	27	0.8	2.8
15-19	36	1	3.9
20-24	33	0.9	4.8
25-29	53	1.5	6.3
30-34	65	1.8	8.1
35-39	104	2.9	11
40-44	154	4.3	15.4
45-49	202	5.7	21
50-54	255	7.2	28.2
55-59	334	9.4	37.6
60-64	477	13.4	51
65-69	475	13.4	64.4
70-74	416	11.7	76.1
75+	783	22	98.1
Inconnu	66	1.9	100
<b>Total</b>	<b>3554</b>	<b>100</b>	

L'âge médian de survenue des cancers chez la population masculine est de 64 ans, l'âge moyen est de  $60.9 \pm 17.7$  ans.

### Incidence brute par tranche d'âge chez l'homme

Chez l'homme, on note une augmentation significative de l'incidence des cancers à partir de la tranche d'âge 55 ans. Le taux d'incidence des cancers continue son ascension après 70 ans.



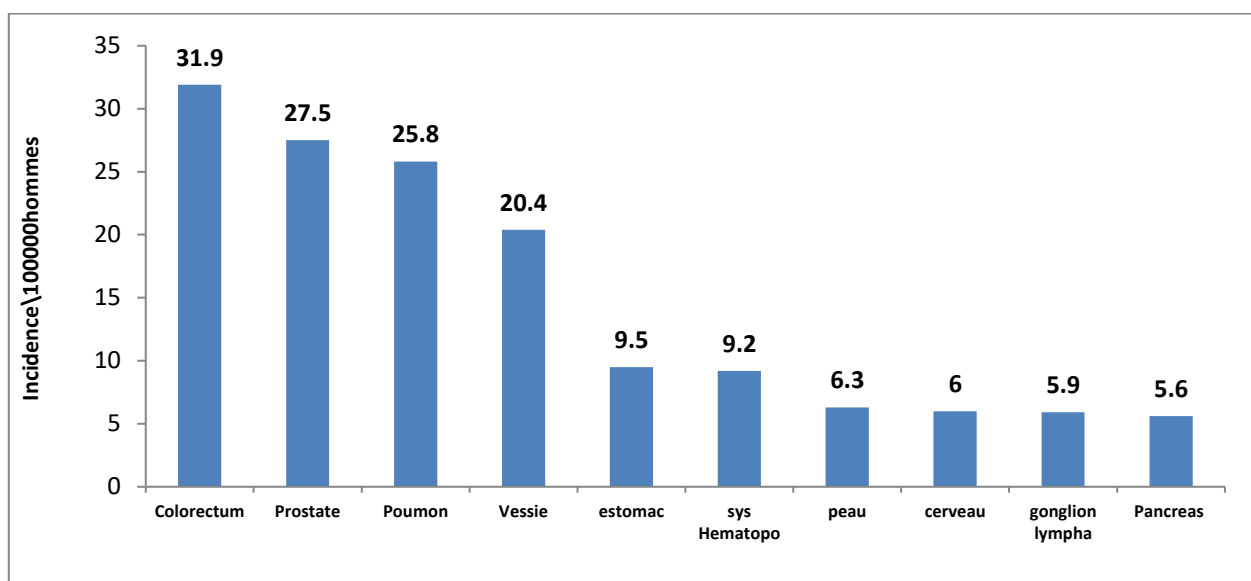
**Figure 1: Répartition de incidence brute par tranches d'âges chez l'homme Alger 2017**

**Les localisations les plus fréquentes chez l'homme**

En 2017, l'incidence du cancer du colon rectum poursuit son ascension (31.9 pour 100.000 hommes vs 28.2 pour 100.000 hommes en 2016) et occupe la première place pour la deuxième année consécutive, suivi par le cancer de la prostate qui devance pour la première fois les cancers liés au tabagisme (cancer du poumon et de la vessie). Le cancer de l'estomac vient en cinquième position avec une incidence de 9.5 pour 100.000 hommes.

**Tableau 4 : Principales localisations des cancers masculins à Alger en 2017**

Localisations	Effectifs	Fréquence Relative (%)	Incidence brute	Incidence standardisée
Colon-rectum	586	16.5	31.9	32.5
Prostate	504	14.2	27.5	28.2
Poumon	472	13.3	25.8	27.2
Vessie	374	10.5	20.4	20.3
Estomac	174	4.9	9.5	9.8
Système hématopoïétique	168	4.7	9.2	9.7
Peau	116	3.3	6.3	5.9
Cerveau	110	3.1	6	6.1
Ganglions lymphatiques	108	3	5.9	6.3
Pancréas	102	2.9	5.6	5.6



**Figure 2: Localisations cancéreuses les plus fréquentes – Hommes – Alger 2017**

### Le cancer du colon rectum

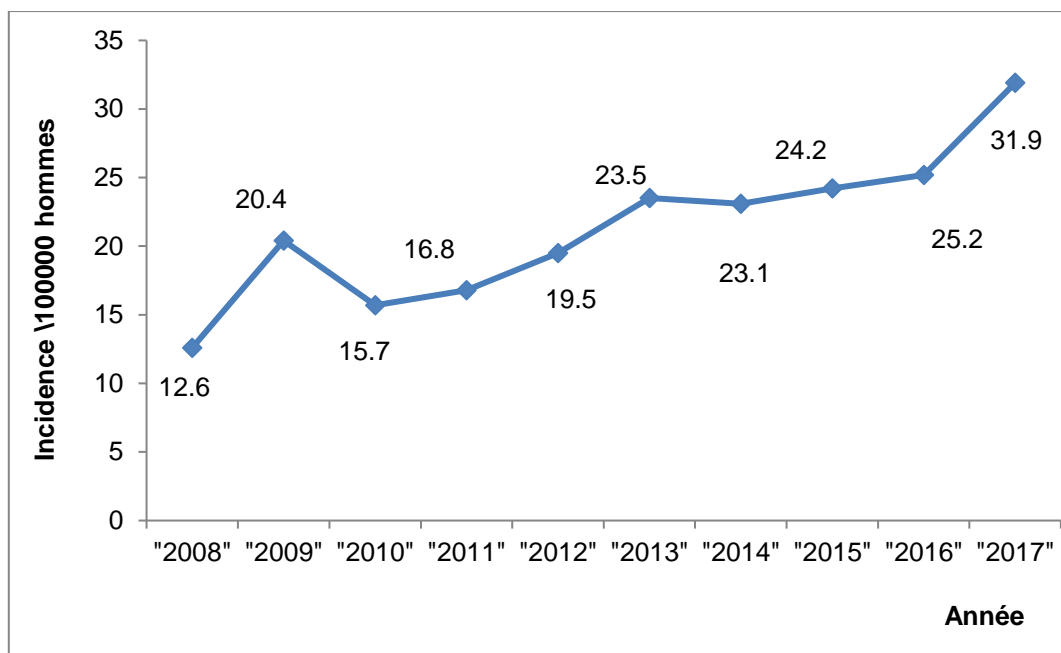
Le cancer colorectal occupe la première position chez l'homme avec un taux d'incidence brut de 31,9 pour 100000 hommes et représente 16,5 % des cancers masculins.

L'incidence brute du cancer colorectal chez les hommes algérois a augmenté de façon significative entre 2008 et 2017, passant de 12.5 à 31.9 pour 100000 hommes.

Ce qui impose la mise en place rapide d'un programme de lutte (prévention primaire et dépistage)

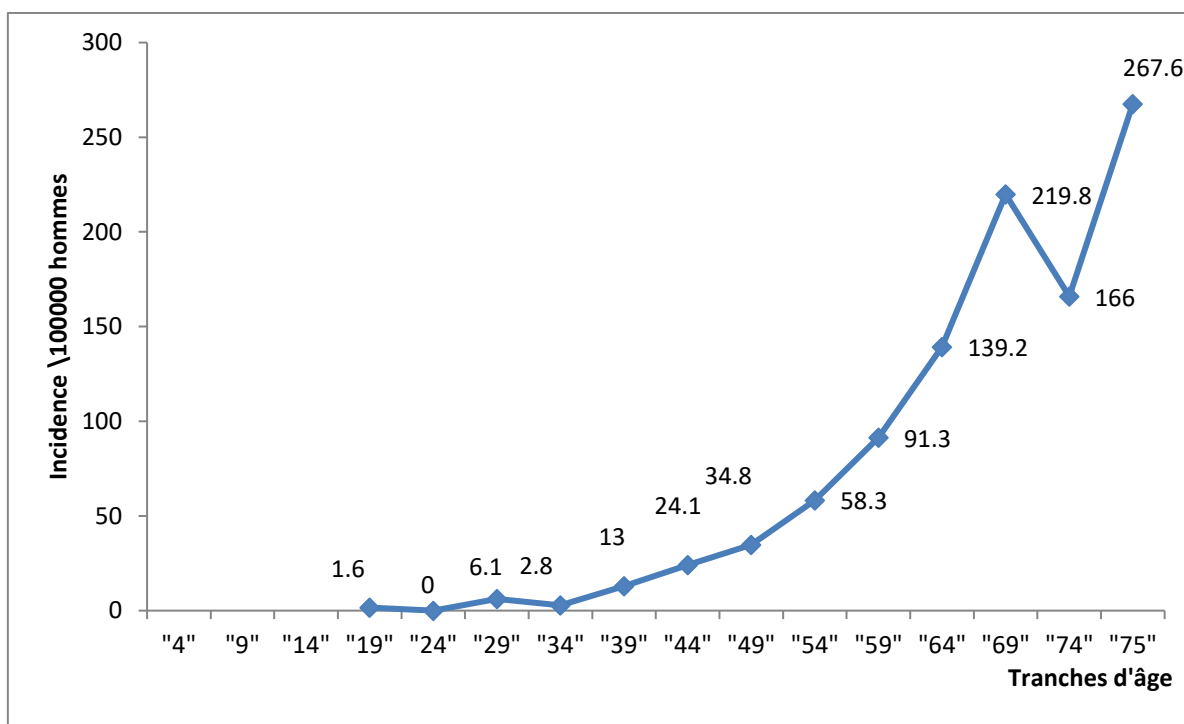
**Tableau 5 : Tendances du cancer du colon rectum chez l'homme à Alger 2008-2017 :**

	2008	2009	2010	2011	2012	2013	2014	2015	2016	2017
Colon rectum	12.5	20.36	15.7	16.8	19.4	23.4	23.1	24.2	25.2	31.9



**Figure 3 : Tendances du cancer du colon rectum chez l'homme. Alger 2008 – 2017**

Le cancer du colon rectum apparait dès l'âge de 19 ans, avec un âge médian de survenu de 63 ans, l'âge moyen est de 62 ans  $\pm$  14.2. L'incidence brute du cancer colorectal amorce une augmentation sensible dès 49 ans et enregistre deux pics à 65-69 et 75 ans et plus.



**Figure 4 : Répartition des incidences par tranches d'âges du cancer du colon rectum chez l'homme – Alger 2017**



**Morphologie**

L'adénocarcinome est la forme histologique la plus fréquente avec 80,7%, suivi par l'adénocarcinome colloïde avec 7,8%.

**Tableau 6 : Fréquence des formes histologiques du cancer colorectal chez l'homme – Alger 2017**

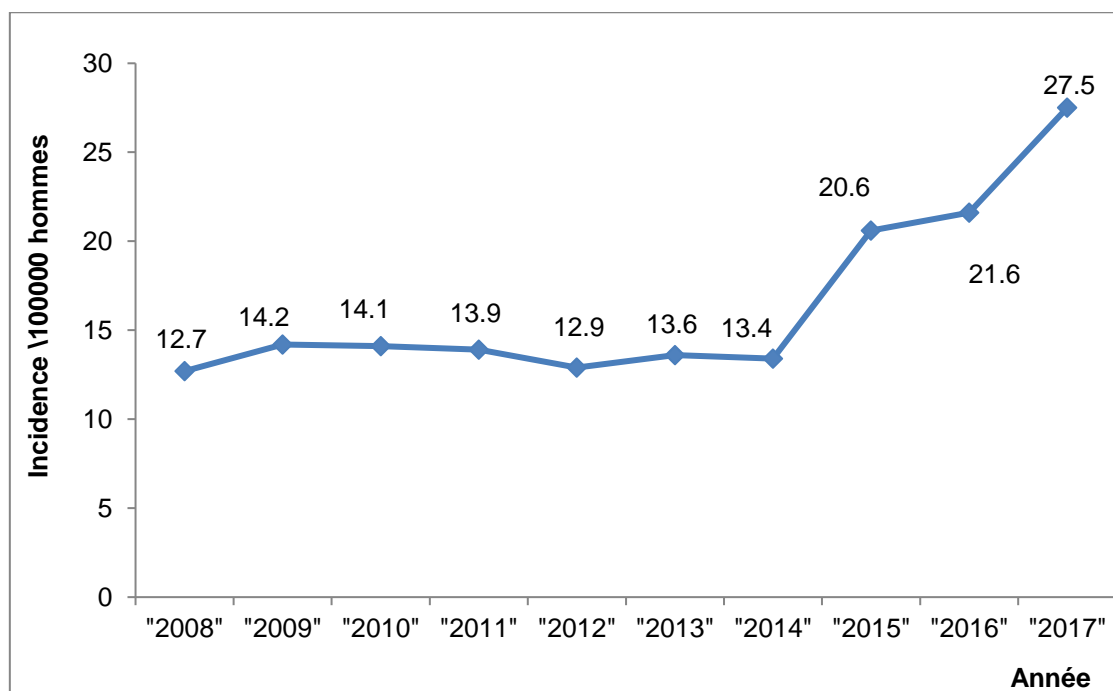
Type histologique	Fréquence %	Fréquence cumulée
Adénocarcinome SAI	80.7	80.7
Adénocarcinome colloïde	7.8	88.3
Tumeur sans précision	2.9	91.4
Autres formes morphologiques	8.7	100

**Le cancer de la prostate**

L'incidence du cancer de la prostate continue son ascension pour atteindre une incidence de 27.5 pour 100.000 hommes en 2017. Il occupe la deuxième position et constitue 14.2 % des cancers masculins.

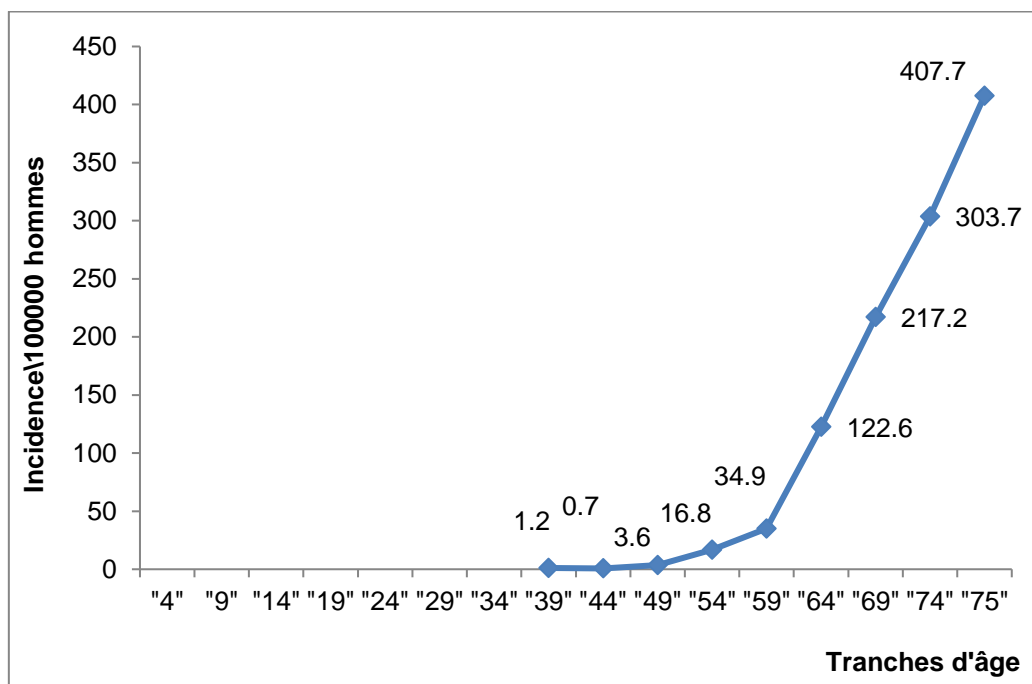
**Tableau 7 : Tendances du cancer de la prostate à Alger 2008 – 2017**

	2008	2009	2010	2011	2012	2013	2014	2015	2016	2017
Prostate	12.7	14.2	14.1	13.9	12.9	13.6	13.4	20.6	21.1	27,5



**Figure 5 : les tendances du cancer de la prostate – Alger 2008 – 2017**

L'âge moyen des sujets atteints de cancer prostatique est de  $71 \pm 9.3$  ans et un âge médian de 72 ans. L'incidence du cancer de la prostate augmente avec l'âge.



**Figure 6 : Répartition des incidences par tranches d'âges du cancer de la prostate – Alger 2017**

### Morphologie

Parmi les cancers de la prostate enregistrés dans la wilaya d'Alger, 67.7 % sont des adénocarcinomes, 28.2 % sont des adénocarcinomes à cellule acineuses et dans 2.2% la morphologie n'est pas déterminée.

**Tableau 8 : Fréquence des formes histologiques du cancer de la prostate chez l'homme – Alger 2017 –**

Type histologique	Fréquence %	Fréquence cumulé
Adénocarcinome	67.7	67.7
Adénocarcinome à cellule acineuses	28.2	95.9
Tumeur sans précision	2.2	98.1
Carcinome à cellules transitionnelles	0.6	98.7
Autres formes morphologiques	1.3	100

## **LES CANCERS CHEZ LA FEMME**

- ▲ 4184 nouveaux cas de cancer féminin basocellulaires exclus
- ▲ 38 cas sont d'âge inconnu (0.9 %).
- ▲ 113 cas de cancer sont d'origine primitive inconnue (2.7%)
- ▲ 82 cas ont été notifiés sur certificats de décès (2 %)

**Tableau 9 : Répartition des cas par tranche d'âge – Femme – 2017**

Tranches d'âges	Effectifs	%	% cumulés
0-4	26	0.6	0.6
5-9	18	0.4	1.1
10-14	7	0.2	1.2
15-19	27	0.6	1.9
20-24	71	1.7	3.6
25-29	101	2.4	6
30-34	187	4.5	10.4
35-39	299	7.1	17.6
40-44	429	10.3	27.8
45-49	505	12.1	39.9
50-54	490	11.7	51.6
55-59	447	10.7	62.3
60-64	442	10.6	72.9
65-69	381	9.1	82
70-74	276	6.6	88.6
75+	440	10.5	99.1
Inconnu	38	0.9	100
<b>Total</b>	<b>4184</b>	<b>100</b>	

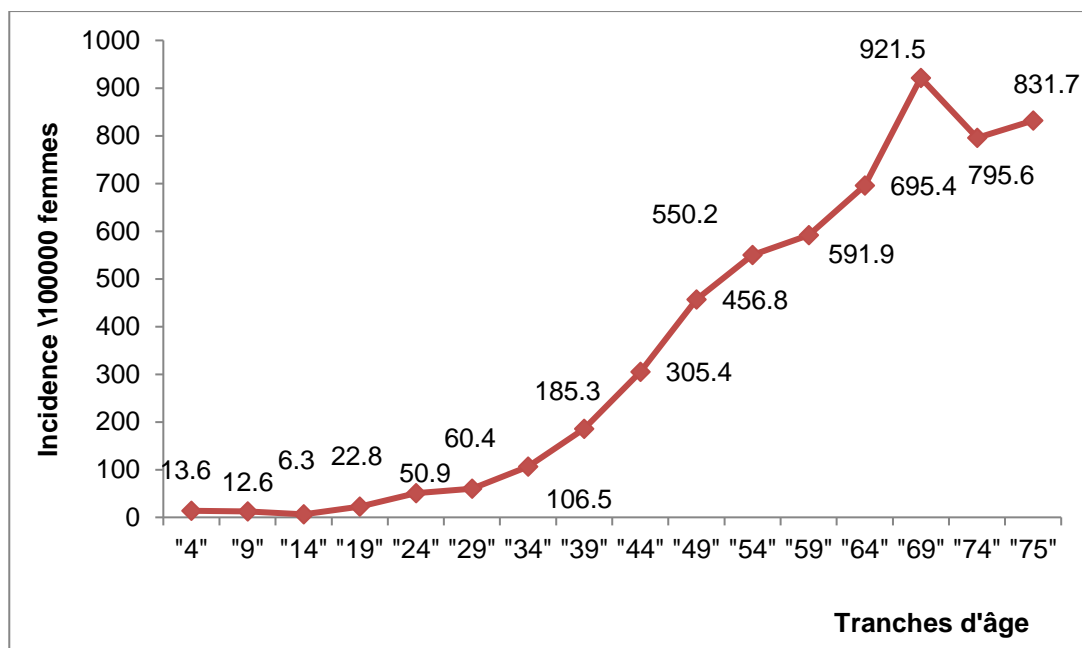
L'âge médian de survenue du cancer chez les femmes algéroises est de 54 ans.

L'âge moyen est de 53,8 ans  $\pm$ 16.1 ans.

### **Incidence brute par tranche d'âge chez la femme**

L'incidence des cancers chez la femme en 2017 augmente de façon notable à partir de 35-39 ans et continue son ascension après 70ans.

## Institut National de Santé Publique



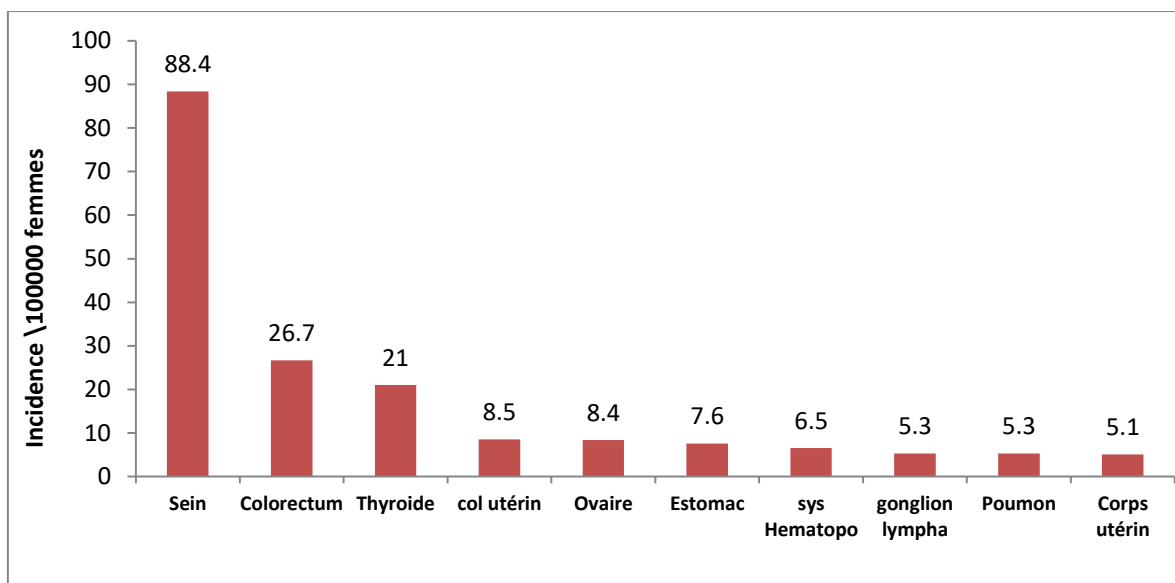
**Figure 7: Répartition des incidences par tranches d'âges chez les femmes – Alger 2017 –**

### Les localisations les plus fréquentes chez la femme

La pathologie cancéreuse est très largement dominée par le cancer du sein et les cancers gynécologiques (col utérin, ovaire, endomètre) qui constituent à eux seuls près de 50 % des cancers féminins. Le cancer du colorectum est le 2<sup>ème</sup> cancer féminin, le cancer de la thyroïde connaît une progression exponentielle depuis 10 ans et le cancer du poumon continue sa progression, il prend la neuvième place en 2017.

**Tableau 10 : Principales localisations des cancers féminins à Alger en 2017**

Localisations	Effectifs	Fréquence relative (%)	Incidence brute	Incidence standard
Sein	1605	38.4	88.4	82.2
Colon-rectum	484	11.6	26.7	25.6
Thyroïde	381	9.1	21	18.7
Col utérin	155	3.7	8.5	8.1
Ovaire	152	3.6	8.4	8.3
Estomac	138	3.3	7.6	7
Système hématopoïétique	119	2.8	6.5	6.5
Ganglion lymphatique	97	2.3	5.3	5.1
Poumon	96	2.3	5.3	5.3
Corps utérin	93	2.2	5.1	5



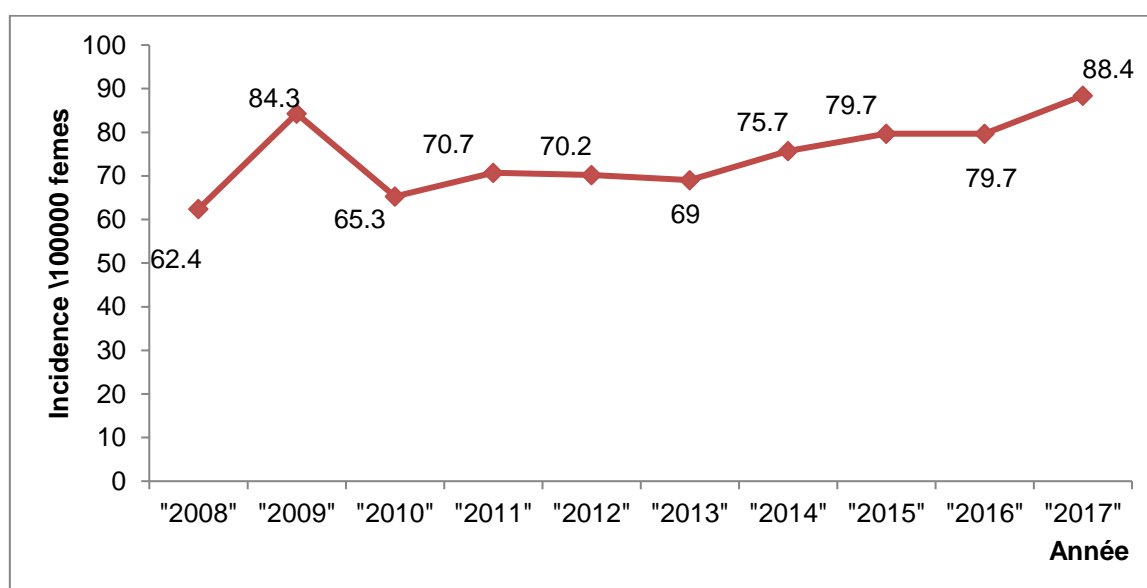
**Figure 8: Les localisations cancéreuses les plus fréquentes chez les femmes – Alger 2017**

**Le cancer du sein**

Le cancer du sein féminin continue à avoir des taux d'incidences élevées pour atteindre une incidence de 88.4 en 2017.

**Tableau 11 : Tendances du cancer du sein chez les femmes Alger 2008 – 2017**

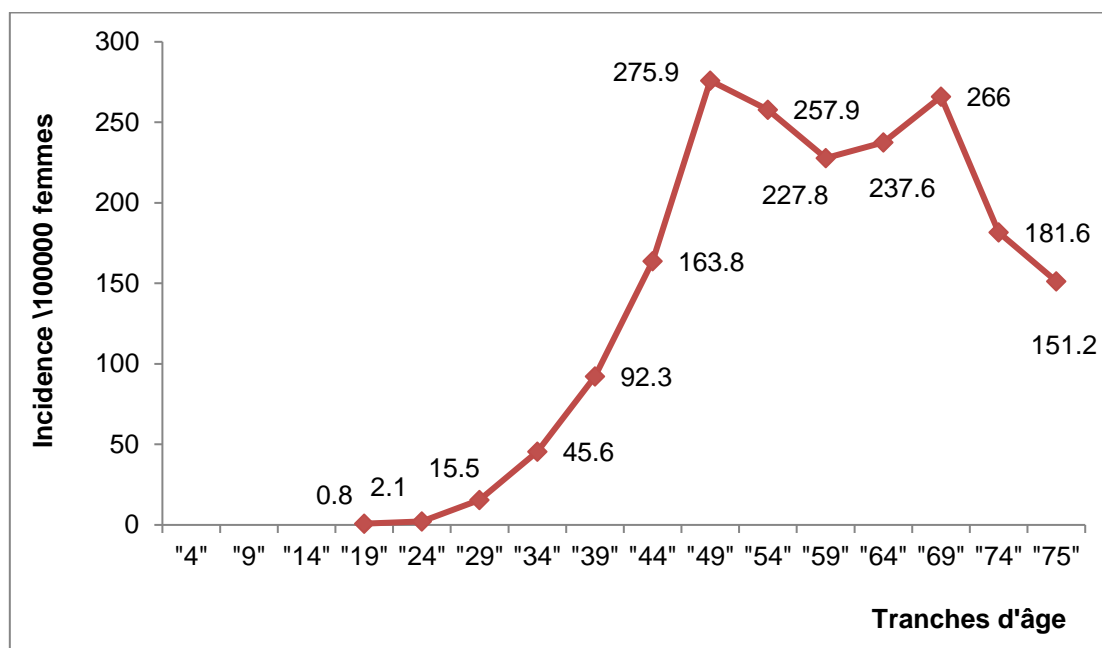
	2008	2009	2010	2011	2012	2013	2014	2015	2016	2017
<b>Sein</b>	62.4	84.3	65.3	70.7	70.2	69	75.7	79.7	79.7	88.4



**Figure 9 : Tendances du cancer du sein féminin. – Alger 2008 – 2017**

## Institut National de Santé Publique

L'âge moyen des sujets atteints de cancer du sein est de  $51.4 \pm 12.5$  ans et un âge médian de 50 ans. L'incidence du cancer du sein augmente notablement dès 35-39 ans et enregistre deux pics à 45-49 ans et 65-69 ans et diminue au-delà de 74 ans.



**Figure 10: Répartition des incidences du cancer du sein féminin par tranches d'âges chez les femmes – Alger 2017**

### Morphologie

Le carcinome canalaire infiltrant est le type histologique le plus fréquent avec 71.9%, suivi par le carcinome avec 9,3% et le carcinome lobulaire infiltrant avec 8.8%.

**Tableau 12 : Fréquence des formes histologiques du cancer du sein chez la femme – Alger 2017**

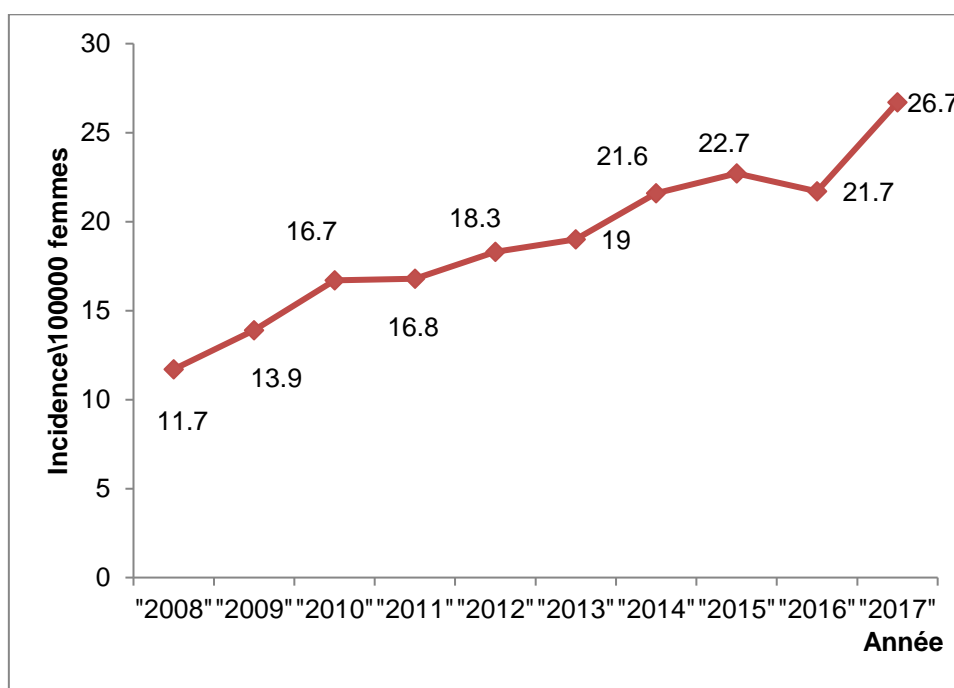
Type histologique	Fréquence %	Fréquence cumulée %
Carcinome canalaire infiltrant	71.9	71.9
Carcinome SAI	9.3	81.2
Carcinome lobulaire infiltrant	8.8	90
Carcinome canalaire lobulaire	3	93
Adénocarcinome colloïde	1.4	94.4
Tumeur sans précision	1.1	95.5
Carcinome mucineux	0.8	96.3
Autres formes morphologiques	3.7	100

**Le cancer colorectal**

Le cancer colorectal est le deuxième cancer féminin à Alger loin derrière le cancer du sein. Cependant, son incidence augmente de façon continue, elle est passée de 11.7 pour 100.000 femmes en 2008 à 26.7 pour 100.000 en 2017.

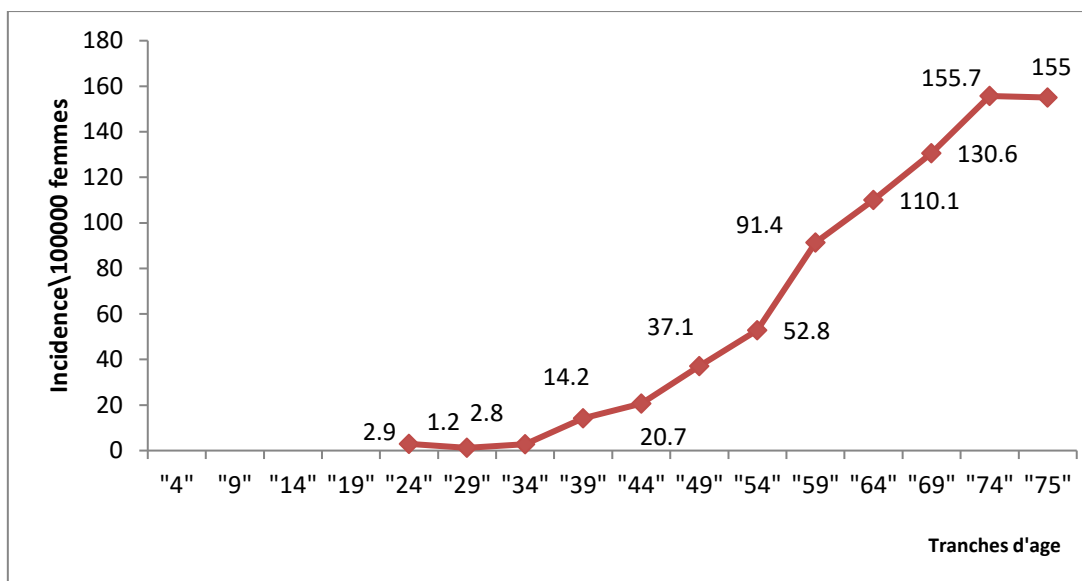
**Tableau 13 : Tendances du cancer du colon rectum chez la femme – Alger 2008 – 2017**

	2008	2009	2010	2011	2012	2013	2014	2015	2016	2017
<b>Colon rectum</b>	11.7	13.9	16.7	16.8	18.3	19	21.6	22.7	21,7	26.7



**Figure 11: Tendances du cancer du colon rectum chez la femme. – Alger 2008 – 2017**

L'incidence du cancer colorectal est basse avant 40 ans. C'est à partir de 45-49 ans qu'elle augmente de façon fulgurante pour passer de 37.1/100.000 à 155.1/100.000 à 75 ans et plus.



**Figure 12: Répartition des incidences du cancer du colon rectum par tranches d'âges chez les femmes – Alger 2017**

### Morphologie

L'adénocarcinome est la forme histologique la plus fréquente du cancer colorectal avec 79.8%.

**Tableau 14 : Fréquence des formes histologiques du cancer colorectal chez la femme Alger – 2017**

Type histologique	Fréquence %	Fréquence cumulée %
<b>Adénocarcinome</b>	79.8	79.8
<b>Adénocarcinome colloïde</b>	8.9	88.7
<b>Tumeur sans précision</b>	3.7	92.4
<b>Carcinome SAI</b>	2.7	95.1
<b>Autres formes morphologiques</b>	4.9	100



**LES CANCERS DE L'ENFANT DE MOINS DE 20 ANS DANS LA WILAYA D'ALGER  
– ANNEE 2017 –**

**POPULATION DES ENFANTS ET ADOLESCENTS DE MOINS DE 20 ANS  
– ALGER ANNEE 2017 –**

Population totale de moins de 20 ans estimée à 1 155 363 soit 31.7% de la population totale.

- Nombre de garçons de moins de 20 ans estimé à 591 933 soit 51.2 %
- Nombre de filles de moins de 20 ans estimé à 563 430 soit 48.8 %

**Tableau 15 : Population des enfants de moins de 20 ans  
par sexe et par tranches d'âge – Alger Année 2017 –**

<b>Tranches d'âge</b>	<b>Effectifs garçons</b>	<b>Effectifs filles</b>
0-4	201656	191548
5-9	150535	142473
10-14	117029	111048
15-19	122713	118361
Total	591933	563430

**NOUVEAUX CAS DE CANCERS ENREGISTRES DANS LA WILAYA D'ALGER CHEZ  
L'ENFANT – ANNEE 2017 –**

**Caractéristiques générales des cancers de l'enfant dans la wilaya d'Alger**

- 213 nouveaux cas enregistrés en 2017 soit 2.7 % de la totalité des tumeurs malignes.
  - 136 nouveaux cas de cancer enregistrés chez les garçons, soit 63.9 % des tumeurs malignes de l'enfant.

**Incidence annuelles brute:**

22.98 Nouveaux cas pour 100 000 garçons de moins de 20 ans.

- 77 nouveaux cas enregistrés chez les filles, soit 36.2% des tumeurs malignes de l'enfant.

**Incidence annuelles brute :**

13.67 Nouveaux cas pour 100.000 filles de moins de 20 ans.

- Le sexe ratio est de 1.8

**Tableau 16 : Proportion de cas confirmés histologiquement**

	Cyto - hématologie	Pathologie de tumeur primitive	Pathologie de métastase
<b>Garçon</b>	27.9%	68.4%	1.5%
<b>Filles</b>	15.6%	81.8%	1.3%

## LES CANCERS CHEZ LES GARÇONS DE MOINS DE 20 ANS

136 nouveaux cas de cancers masculins ont été enregistrés chez les garçons de moins de 20 ans, soit une incidence annuelle brute de 22.98 pour 100.000 garçons et une incidence standardisée de 9.2 pour 100 000 à Alger durant l'année 2017.

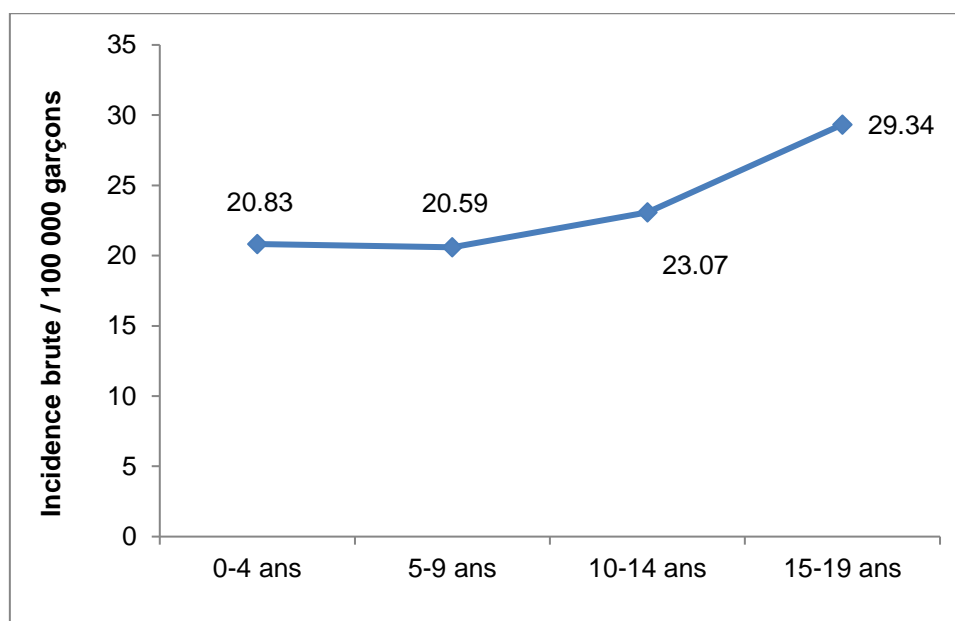
Ils représentent 3.7% de la totalité des cancers masculins.

**Tableau 17 : Répartition des cas de tumeurs malignes par tranches d'âge chez les garçons de moins de 20 ans – Alger Année 2017 –**

Tranches d'âges	Effectifs	%	% cumulés
0-4	42	30,9	30,9
5-9	31	22,8	53,7
10-14	27	19,9	73,5
15-19	36	26,5	100
Total	136	100,1	

Plus de 53% des cancers des garçons surviennent avant 10 ans. L'âge moyen est de 9,1 ans et l'âge médian de 9 ans.

La courbe d'incidence augmente de façon progressive avec l'âge de sorte que l'incidence la plus élevée est observée chez les 15-19 ans.



**Figure 13 : Répartition de l'incidence brute par tranches d'âges chez les garçons de moins de 20 ans – Alger Année 2017 –**

## Institut National de Santé Publique

Les localisations les plus fréquentes chez les garçons sont les leucémies suivies des lymphomes et des tumeurs du SNC. Les hémopathies malignes représentent 46.3% des cancers chez les garçons.

**Tableau 18 : Principales localisations des cancers chez les garçons de moins de 20 ans – Alger Année 2017 –**

Localisation	Effectifs	Fréquence relative %	Incidence brute	Incidence standardisée
Leucémies, syndromes myéloprolifératifs et myélodysplasiques	39	28,7	6,59	2,64
Lymphomes et néoplasmes réticulo-endothéliaux	24	17,7	4,05	1,62
Tumeurs du système nerveux central et diverses tumeurs intracrâniennes	24	17,7	4,05	1,62

**Tableau 19 : Répartition des cas de cancer par tranches d'âge et selon les groupes diagnostics chez les garçons de moins de 20 ans – Alger Année 2017 –**

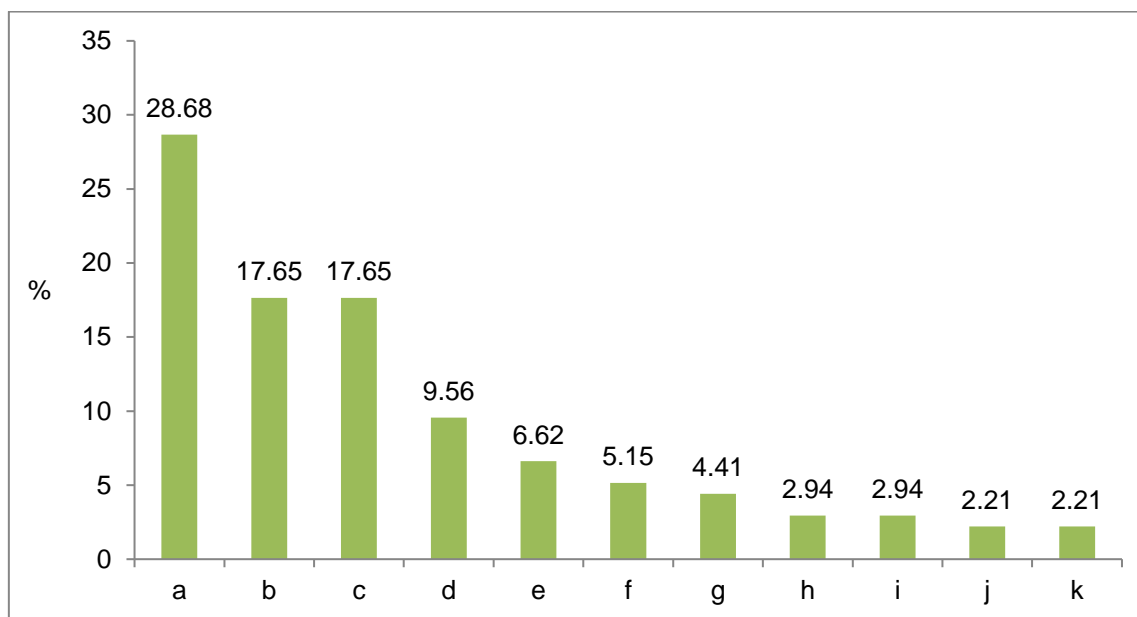
Groupes diagnostics selon l'ICCC – 3	Effectifs	0 - 4	5 - 9	10 - 14	15 - 19
Leucémies, syndromes myéloprolifératifs et myélodysplasiques	39	15	9	8	7
Lymphomes et néoplasmes réticulo-endothéliaux	24	1	6	8	9
Tumeurs du système nerveux central et diverses tumeurs intracrâniennes	24	10	5	2	4
Tumeurs du système nerveux sympathique	13	10	3	3	0
Rétinoblastome	4	3	1	0	0
Tumeurs rénales	3	1	0	1	1
Tumeurs hépatiques	0	0	0	0	0
Tumeurs malignes osseuses	9	0	2	2	5
Sarcomes des tissus mous et extra-osseux	6	0	2	1	3
Tumeurs germinales, trophoblastiques et gonadiques	4	0	1	2	1
Mélanomes malins et autres tumeurs épithéliales malignes	7	0	0	1	6
Autres tumeurs malignes	3	2	1	0	0
Total	136	42	30	28	36

Les leucémies sont les cancers les plus fréquents en 2017 chez les garçons (28,7%) et touchent toutes les tranches d'âge. Elles sont, cependant, plus fréquentes chez les enfants de moins de 5 ans (39%). Les leucémies lymphoblastiques sont les plus fréquentes (48,7%) suivies des leucémies aiguës myéloïdes (25,6%)

Les lymphomes représentent 17,7% des cancers de l'enfant et sont plus souvent observés chez les 10-19 ans (70,8%). La maladie de Hodgkin est le lymphome le plus fréquent (70,3%), suivie du lymphome de Burkitt (16,6% de lymphomes).

Les tumeurs du SNC représentent 17,7% des cancers de l'enfant, en particulier du jeune enfant (46,6% apparaissent avant 5 ans). Les tumeurs les plus fréquentes sont les gliomes malins (29,2%) et le médulloblastome (20,8%).

Le neuroblastome représente 9,5% des cancers de l'enfant et 76,9% sont observés avant 5 ans. La localisation primitive est surrénalienne dans 53,8% des cas et inconnue dans 38,5% des cas.



**Figure 14: Répartition des groupes diagnostiques selon la fréquence chez les garçons  
– Alger Année 2017 –**

**Légendes**

<b>a</b>	Leucémies, syndromes myéloprolifératifs et myélodysplasiques
<b>b</b>	Lymphomes et néoplasmes réticulo-endothéliaux
<b>c</b>	Tumeurs du système nerveux central et diverses tumeurs intracrâniennes
<b>d</b>	Tumeurs du système nerveux sympathique
<b>e</b>	Tumeurs malignes osseuses
<b>f</b>	Mélanomes malins et autres tumeurs malignes épithéliales
<b>g</b>	Sarcomes des tissus mous et extra osseux
<b>h</b>	Rétinoblastome
<b>i</b>	Tumeurs germinales, trophoblastiques et gonadiques
<b>j</b>	Tumeurs rénales
<b>k</b>	Autres tumeurs malignes

## **LES CANCERS CHEZ LES FILLES DE MOINS DE 20 ANS – ALGER ANNEE 2017 –**

77 nouveaux cas de cancers ont été enregistrés chez les filles de moins de 20 ans avec une incidence annuelle brute de 13.67 pour 100 000 filles et une incidence standardisée de 5.5 pour 100 000 à Alger durant l'année 2017.

Ils représentent 1.8% des cancers féminins.

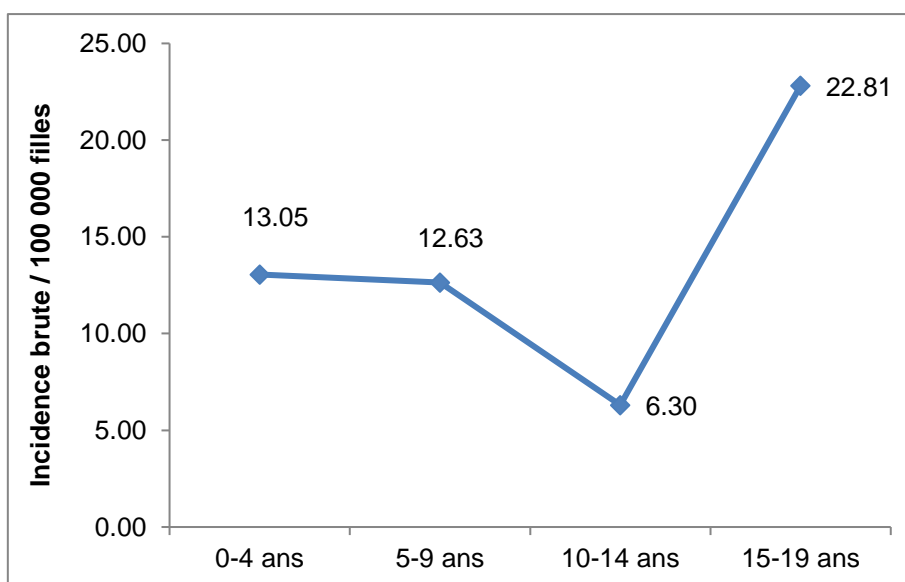
**Tableau 20 : Répartition des cas de tumeurs malignes par tranches d'âge chez les filles de moins de 20 ans – Alger Année 2017 –**

Tranches d'âges	Fréquences	%	% cumulés
0-4	25	32,5	32,5
5-9	18	23,4	55,8
10-14	7	9,1	64,9
15-19	27	35,1	100
Total	77	100,1	0

Plus de 55% des cancers surviennent avant 10 ans.

L'âge moyen est de 9,2 ans et l'âge médian de 9 ans.

L'incidence la plus élevée est observée chez les 15-19 ans.



**Figure 15: Répartition des incidences brutes par tranches d'âges chez les filles de moins de 20 ans. – Alger Année 2017 –**

Chez les filles les leucémies sont les cancers les plus fréquents suivis des lymphomes et des cancers des tissus mous. Ce profil est similaire à celui observé chez les garçons dans la mesure où les hémopathies malignes prédominent (29.8%).

**Tableau 21 : Principales localisations des cancers chez les filles de moins de 20 ans – Alger Année 2017 –**

Localisation	Effectifs	Fréquence relative %	Incidence brute	Incidence standardisée
Leucémies, syndromes myéloprolifératifs et myélodysplasiques	12	15,6	2,13	0,85
Lymphomes et néoplasmes réticulo-endothéliaux	11	14,3	1,95	0,78
Sarcomes des tissus mous et extra-osseux	8	10,4	1,42	0,57

**Tableau 22 : Répartition des cas de cancer par tranches d'âge et selon les groupes diagnostics chez les filles de moins de 20 ans – Alger Année 2017 –**

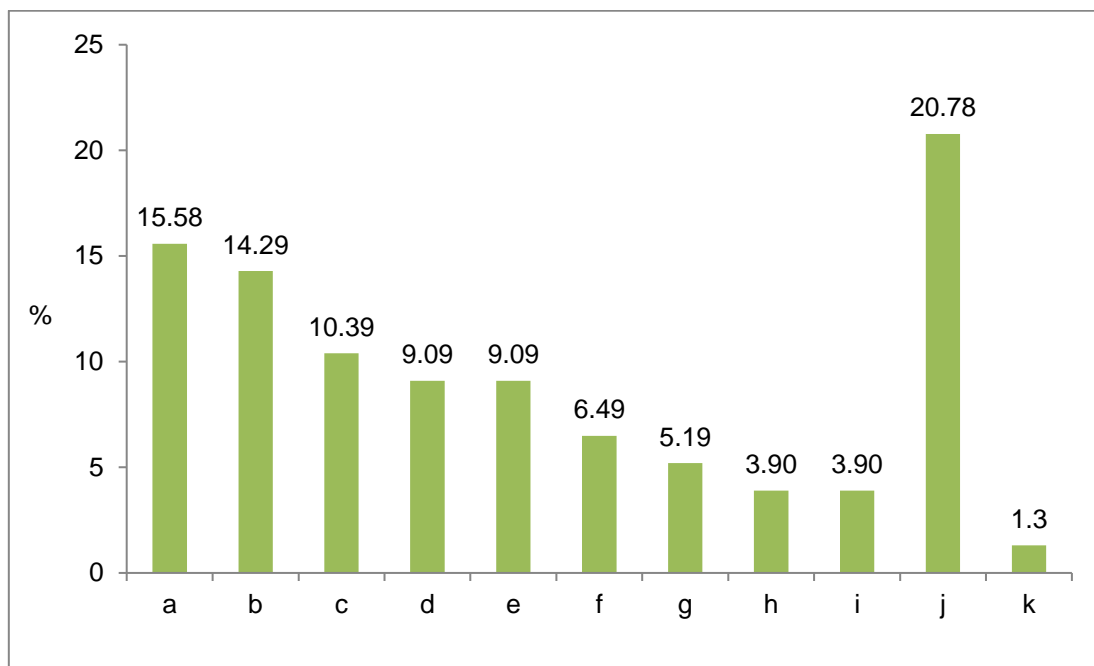
Groupes diagnostics selon l'ICCC – 3	Effectifs	0 - 4	5 - 9	10 - 14	15 - 19
Leucémies, syndromes myéloprolifératifs et myélodysplasiques	12	<b>5</b>	<b>7</b>	0	0
Lymphomes et néoplasmes réticulo-endothéliaux	11	1	3	0	<b>7</b>
Tumeurs du système nerveux central et diverses tumeurs intracrâniennes	7	<b>3</b>	<b>3</b>	1	0
Tumeurs du système nerveux sympathique	5	<b>4</b>	1	0	0
Rétinoblastome	4	<b>4</b>	0	0	0
Tumeurs rénales	3	2	1	0	0
Tumeurs hépatiques	0	0	0	0	0
Tumeurs malignes osseuses	3	1	1	1	0
Sarcomes des tissus mous et extra-osseux	<b>8</b>	3	1	1	3
Tumeurs germinales, trophoblastiques et gonadiques	7	2	0	1	<b>4</b>
Mélanomes malins et autres tumeurs épithéliales malignes	<b>16</b>	0	1	3	<b>12</b>
Autres tumeurs malignes	1	0	0	0	1

Les leucémies sont les cancers les plus fréquents en 2017 chez les filles (15,6%) et en particulier les moins de 10 ans. Les leucémies aiguës lymphoblastiques sont les plus fréquentes (75%).

Les lymphomes malins représentent 14,3% des cancers de l'enfant et sont plus souvent observés chez les 15-19 ans (63,6%). La quasi-totalité des cas sont des maladies de Hodgkin.

Le groupe diagnostic des mélanomes malins et autres tumeurs épithéliales malignes représente 20,8% des cancers de la fille et touche en particuliers celles âgées de 15-19 ans. Il doit son importance au cancer de la thyroïde qui représente 68,8% des cancers de ce groupe diagnostic et 11,7% des cancers féminins. En 2015 et 2016 il représentait respectivement 6% et 6,7% des cancers féminins.

Les Sarcomes des tissus mous et extra-osseux représentent 10,4% des cancers de la fille, ils touchent toutes les tranches d'âge. Le type histologique le plus fréquent est le rhabdomyosarcome (62,5%).



**Figure 16: Répartition des groupes diagnostics selon la fréquence chez les filles – Alger Année 2017 –**

**Légendes**

<b>a</b>	Leucémies, syndromes myéloprolifératifs et myélodysplasiques
<b>b</b>	Lymphomes et néoplasmes réticulo-endothéliaux
<b>c</b>	Sarcomes des tissus mous et extra osseux
<b>d</b>	Tumeurs du système nerveux central et diverses tumeurs intracrâniennes
<b>e</b>	Tumeurs germinales, trophoblastiques et gonadiques
<b>f</b>	Tumeurs du système nerveux sympathique
<b>g</b>	Rétinoblastome
<b>h</b>	Tumeurs rénales
<b>i</b>	Tumeurs malignes osseuses
<b>j</b>	Mélanomes malins et autres tumeurs malignes épithéliales
<b>k</b>	Autres tumeurs malignes



## **CONCLUSION**

Avec l'augmentation de l'espérance de vie, l'incidence brute globale des cancers dans la wilaya d'Alger continue d'augmenter pour atteindre 194 nouveaux cas pour 100000 hommes et 230,6 nouveaux cas pour 100000 femmes.

Les cancers de l'enfant et de l'adolescent de moins de 20 ans représentent 2,7% des cancers enregistrés, une incidence brute de 23,1 nouveaux cas pour 100000 garçons et 13,8 nouveaux cas pour 100000 filles.

Le cancer du colorectum est le premier cancer chez les hommes et le deuxième chez les femmes, le cancer du sein représente plus d'un tiers des cancers féminins.

La mise en place d'un programme de dépistage pour ces deux cancers est indispensable pour diminuer le fardeau humain et économique de ces pathologies.

Chez les enfants et les adolescents les hémopathies malignes occupent la première place suivie des lymphomes dans les deux sexes.

## Institut National de Santé Publique

### ALGER – HOMMES : TAUX D'INCIDENCE PAR LOCALISATION ET PAR TRANCHES D'AGE/ ANNEE 2017

SITES	9 <sup>ème</sup> CIM	10 <sup>ème</sup> CIM	Tous âges	Age Ind	- 4	- 9	- 14	- 19	- 24	- 29	- 34	- 39	- 44	- 49	- 54	- 59	- 64	- 69	- 74	75 et +	Incidence Brute	Incidence standard
Lèvre	140	C00	2	-	-	-	-	-	-	-	-	-	-	-	0.1	-	-	-	-	2.1	0.1	0.1
Base de la langue	141	C01	1	-	-	-	-	-	-	-	-	-	-	-	-	-	-	-	3.1	-	0.1	0.1
Langue, parties autres et non précisées	141	C02	8	-	-	-	-	-	-	-	-	12	-	-	-	-	1.7	26	94	2.1	0.4	0.5
Gencive	143	C03	9	-	-	-	-	-	-	-	-	0.6	0.7	0.9	-	-	33	26	63	2.1	0.5	0.5
Plancher de la bouche	144	C04	-	-	-	-	-	-	-	-	-	-	-	-	-	-	-	-	-	-	-	-
Palais	145	C05	3	-	-	-	-	-	-	-	-	0.6	-	-	-	-	-	26	3.1	-	0.2	0.2
Bouche, parties autres et non précisées	145	C06	2	-	-	-	-	-	-	-	-	-	-	-	1.1	-	-	26	-	-	0.1	0.1
Glande parotide	142	C07	13	1	-	-	-	-	-	-	0.6	12	-	0.9	22	-	5	-	-	63	0.7	0.6
Glandes salivaires prin.,aut. et non précisées	142	C08	3	-	-	-	-	-	-	-	0.6	-	-	-	-	-	-	26	3.1	-	0.2	0.2
Amygdales	146	C09	10	-	-	0.7	-	-	-	-	-	-	0.7	-	-	-	33	26	9.4	42	0.5	0.6
Oropharynx	146	C10	3	-	-	-	0.8	-	-	-	-	-	-	-	-	-	-	-	3.1	2.1	0.2	0.2
Rhinopharynx	147	C11	101	1	-	-	0.8	0.8	-	-	0.6	7.4	7.1	16.1	11.2	21.5	14.9	236	18.8	14.6	5.5	5.4
Sinus piriforme	148	C12	1	-	-	-	-	-	-	-	-	-	-	-	-	-	-	-	-	2.1	0.1	0.1
Hypopharynx	148	C13	-	-	-	-	-	-	-	-	-	-	-	-	-	-	-	-	-	-	-	-
Lèvre, cavité buccale et pharynx	149	C14	1	-	-	-	-	-	-	-	-	-	-	-	-	-	1.7	-	-	-	0.1	0.1
Oesophage	150	C15	14	-	-	-	-	-	-	-	-	-	-	-	22	13	33	7.8	3.1	10.4	0.8	0.8
Estomac	151	C16	174	2	-	-	-	-	12	1.1	1.9	7.8	14.3	19.2	30.9	38.1	65.4	62.6	62.7	9.5	9.8	
Intestin grêle	152	C17	26	-	-	0.7	-	-	0.7	-	-	12	0.7	3.6	1.1	5.4	8.3	10.5	-	6.3	1.7	1.6
Côlon	153	C18	356	5	-	-	-	1.6	-	4.9	1.7	6.8	15.6	20.5	35.9	53.7	82.8	133.5	112.7	152.6	19.4	19.8
Jonction recto-sigmoïdienne	154	C19	63	-	-	-	-	-	-	-	0.6	-	2.8	8.9	9	8.1	16.6	18.3	18.8	23	3.4	3.6
Rectum	154	C20	167	1	-	-	-	-	12	0.6	6.2	5.7	5.4	13.5	29.5	39.8	68	34	92	9.2	9.2	
Canal anal	154	C21	10	-	-	-	-	-	-	-	-	-	-	-	-	1.3	1.7	-	6.3	12.5	0.5	0.5
Foie, voies biliaires intra hépatiques	155	C22	33	2	-	-	-	-	0.7	-	-	1.9	0.7	0.9	1.1	2.7	6.6	15.7	6.3	20.9	1.8	1.7
Vésicule biliaire	156	C23	19	-	-	-	-	-	-	-	-	-	0.7	-	1.1	1.3	6.6	7.8	9.4	12.5	1	1.1
Voies biliaires, autres. non précisées	156	C24	15	1	-	-	-	-	-	0.6	-	-	-	-	3.4	2.7	1.7	7.8	3.1	6.3	0.8	0.8
Pancréas	157	C25	102	2	-	-	-	-	-	-	-	1.2	-	4.5	12.3	18.8	21.5	36.6	34.4	62.7	5.6	5.6
Organes digestifs, sièges autres et mal définis	159	C26	17	-	-	-	-	-	-	-	1.1	-	0.7	1.8	-	4	1.7	5.2	9.4	6.3	0.9	0.9
Fosses nasales et oreille moyenne	160	C30	3	-	-	-	-	-	-	-	-	-	-	-	-	1.3	1.7	-	-	2.1	0.2	0.2
Sinus de la face	160	C31	4	-	-	-	-	-	-	-	-	-	-	1.8	1.1	-	-	2.6	-	-	0.2	0.3
Larynx	161	C32	81	-	-	-	-	-	-	-	0.6	-	1.4	4.5	10.1	10.7	23.2	23.6	53.2	33.5	4.4	4.7
Trachée	162	C33	-	-	-	-	-	-	-	-	-	-	-	-	-	-	-	-	-	-	-	-
Bronches et poumon	162	C34	472	5	0.5	-	-	0.8	0.7	1.8	-	3.1	16.3	18.8	41.5	67.1	144.1	196.3	200.4	207	25.8	27.2
Thymus	164	C37	8	-	-	-	-	-	-	-	1.1	0.6	1.4	-	1.1	-	1.7	2.6	-	-	0.4	0.4
Cœur et médiastin de la plèvre	164	C38	25	-	-	0.7	-	-	-	1.8	1.7	0.6	0.7	1.8	1.1	5.4	1.7	7.8	3.1	8.4	1.3	1.3

## Institut National de Santé Publique

SITES	g <sup>ème</sup> CIM	10 <sup>ème</sup> CIM	Tous âges	Age Ind	- 4	- 9	- 14	- 19	- 24	- 29	- 34	- 39	- 44	- 49	- 54	- 59	- 64	- 69	- 74	75 et +	Incidence Brute	Incidence Standard
App. respiratoire, or. intra thoraciques	165	C39	-	-	-	-	-	-	-	-	-	-	-	-	-	-	-	-	-	-	-	-
Os et cartilage articulaire des membres	170	C40	15	2	0.5	-	-	3.3	2.1	0.6	-	-	1.4	-	1.1	-	-	-	-	2.1	0.8	0.8
Os, cartilage articulaire, autres, n. précisée	170	C41	22	1	1	0.7	1.7	-	1.4	-	-	-	0.7	2.7	1.1	2.7	3.3	5.2	3.1	4.2	1.2	1.2
Hématopoïétique (sang)	169	C42	168	1	7.4	6	6.8	5.7	0.7	1.2	2.8	1.2	3.5	5.4	11.2	17.4	14.9	57.6	59.5	71.1	9.2	9.8
T. malignes de la peau (baso exclus)	173	C44	116	3	-	-	-	0.8	-	1.8	1.7	3.1	5	9.8	5.6	12.1	21.5	18.3	40.7	75.3	6.3	5.9
Nerfs périphériques, système nerveux	171	C47	9	-	1	1.3	0.8	-	-	-	0.6	-	0.7	-	-	1.3	1.7	-	-	-	0.5	0.5*
Rétropéritoine, péritoine	158	C48	11	-	-	-	-	-	-	-	-	1.2	-	1.8	-	1.3	6.6	-	6.3	-	0.6	0.6
Tissu conjonctif, autres tissus mous	171	C49	27	1	0.5	1.3	0.8	1.6	-	0.6	0.6	0.6	1.4	3.6	1.1	4	6.6	-	3.1	4.2	1.5	1.5
Sein masculin	175	C50	28	3	-	-	-	-	-	0.6	-	0.6	2.1	2.7	2.2	5.4	5	7.8	12.5	2.1	1.5	1.4
Verge	187	C60	3	-	-	-	-	-	-	-	-	-	-	-	1.1	-	3.3	-	-	-	0.2	0.2
Prostate	185	C61	504	7	-	-	-	-	-	-	-	1.2	0.7	3.6	16.8	34.9	122.6	217.2	303.7	407.7	27.5	28.2
Testicule	186	C62	24	-	-	0.7	-	1.6	2.1	-	3.4	2.5	3.5	-	2.2	-	-	2.6	-	-	1.3	1.2
Organes génitaux masculins a. n. p.	187	C63	-	-	-	-	-	-	-	-	-	-	-	-	-	-	-	-	-	-	-	-
Rein sans bassinnet	189	C64	54	2	0.5	0.7	-	0.8	0.7	-	1.1	1.2	3.5	5.4	2.2	5.4	16.6	15.7	21.9	8.4	2.9	3
Bassinnet	189	C65	-	-	-	-	-	-	-	-	-	-	-	-	-	-	-	-	-	-	-	-
Uretère	189	C66	-	-	-	-	-	-	-	-	-	-	-	-	-	-	-	-	-	-	-	-
Vessie	188	C67	374	20	-	-	-	-	0.7	0.6	1.1	1.2	6.4	9.8	24.7	43	81.2	172.7	159.7	227.8	20.4	20.3
Organes urinaires, au. , non précisées	188	C68	-	-	-	-	-	-	-	-	-	-	-	-	-	-	-	-	-	-	-	-
Œil et annexes	190	C69	14	1	1.5	0.7	-	-	-	0.6	-	0.6	-	-	3.4	2.7	1.7	2.6	-	-	0.8	0.8
Méninges	191	C70	20	-	-	-	-	-	0.7	-	1.1	1.2	2.1	1.8	1.1	2.7	5	2.6	3.1	4.2	1.1	1
Cerveau	192	C71	110	-	5.5	3.3	3.4	3.3	2.1	3	4.5	5.6	1.4	8	17.9	13.4	14.9	13.1	12.5	12.5	6	6.1
Moelle épinière nerfs crâniens, autres	192	C72	4	-	-	-	-	-	1.4	0.6	-	0.6	-	-	-	-	-	-	-	-	0.2	0.2
Thyroïde	193	C73	73	2	-	-	-	1.6	1.4	4.3	3.9	4.3	5.7	8	7.8	9.4	6.6	13.1	9.4	6.3	3.9	3.7
Surrénale	194	C74	8	-	2.5	0.7	-	-	-	-	0.6	-	-	-	-	-	-	-	-	2.1	0.4	0.4
Autres glandes endocrines	194	C75	6	-	0.5	0.7	1.7	-	0.7	-	-	-	-	-	-	-	-	-	-	2.1	0.3	0.3
Autres sièges et mal définis	195	C76	9	-	-	-	-	-	-	-	0.6	0.6	0.7	0.9	1.1	1.3	-	-	3.1	4.2	0.5	0.4
Ganglions lymphatiques s. et n. précisée	196	C77	108	1	0.5	2	5.1	5.7	5.7	5.5	3.4	1.2	4.3	6.3	7.8	13.4	16.6	39.3	15.7	10.4	5.9	6.3
t. maligne de siège non précisé	199	C80	101	2	-	-	0.8	1.6	1.4	1.2	1.1	2.5	2.8	6.3	7.8	12.1	31.5	26.2	34.4	39.8	5.5	5.6
<b>Tous sites (basocellulaires exclus)</b>			<b>3554</b>	<b>66</b>	<b>21.8</b>	<b>19.9</b>	<b>23.1</b>	<b>29.3</b>	<b>23.4</b>	<b>32.3</b>	<b>36.5</b>	<b>64.3</b>	<b>109.1</b>	<b>180.4</b>	<b>285.9</b>	<b>448.3</b>	<b>790.2</b>	<b>1243.2</b>	<b>1302.6</b>	<b>1637</b>	<b>194</b>	<b>197.2</b>
Peau : Carcinomesbasocellulaires			142	6	-	-	-	-	-	-	1.1	1.2	1.4	3.6	16.8	10.7	26.5	44.5	62.6	104.5	7.7	7.4
<b>Tous sites basocellulaires inclus</b>			<b>3696</b>	<b>72</b>	<b>21.8</b>	<b>19.9</b>	<b>23.1</b>	<b>29.3</b>	<b>23.4</b>	<b>32.3</b>	<b>37.6</b>	<b>65.5</b>	<b>110.5</b>	<b>184</b>	<b>302.7</b>	<b>459</b>	<b>816.7</b>	<b>1287.7</b>	<b>1365.2</b>	<b>1741.5</b>	<b>201.7</b>	<b>204.6</b>

## Institut National de Santé Publique

### ALGER –FEMMES : TAUX D'INCIDENCE PAR LOCALISATION ET PAR TRANCHES D'AGE/ ANNEE 2017

SITES	g <sup>ème</sup> CIM	10 <sup>ème</sup> CIM	Tous âges	Age Ind	- 4	- 9	- 14	- 19	- 24	- 29	- 34	- 39	- 44	- 49	- 54	- 59	- 64	- 69	- 74	75 et +	Incidence Brute	Incidence standard
Lèvre	140	C00	-	-	-	-	-	-	-	-	-	-	-	-	-	-	-	-	-	-	-	-
Base de la langue	141	C01	-	-	-	-	-	-	-	-	-	-	-	-	-	-	-	-	-	-	-	-
Langue, parties autres et n. précisées	141	C02	7	-	-	-	-	-	-	-	-	0.7	-	1.1	1.3	1.6	2.4	2.9	1.9	0.4	0.4	
Gencive	143	C03	3	-	-	-	-	-	-	-	-	-	-	0.9	-	-	2.4	-	1.9	0.2	0.2	
Plancher de la bouche	144	C04	-	-	-	-	-	-	-	-	-	-	-	-	-	-	-	-	-	-	-	-
Palais	145	C05	5	2	-	-	-	-	-	-	-	-	0.7	-	1.1	-	-	-	-	1.9	0.3	0.1
Bouche, parties autres et non précisées	145	C06	-	-	-	-	-	-	-	-	-	-	-	-	-	-	-	-	-	-	-	-
Glande parotide	142	C07	9	-	-	-	-	1.4	-	-	0.6	-	0.9	1.1	2.6	-	-	-	3.8	0.5	0.4	
Glandes salivaires prin.,aut. et non précisées	142	C08	7	-	-	-	-	-	-	-	0.6	0.7	0.9	2.3	1.3	-	-	2.9	-	0.4	0.3	
Amygdales	146	C09	9	-	-	-	-	-	-	0.6	0.6	-	-	-	1.3	-	2.4	8.7	3.8	0.5	0.4	
Oropharynx	146	C10	1	-	-	-	-	-	-	-	-	-	-	-	-	-	-	-	1.9	0.1	0.1	
Rhinopharynx	147	C11	37	2	-	-	1.8	-	0.7	2.4	1.1	1.9	2.9	3.6	2.3	8	6.3	-	2.9	3.8	2	1.8
Sinus piriforme	148	C12	1	-	-	-	-	-	-	-	-	-	-	-	-	-	-	-	-	1.9	0.1	0.1
Hypopharynx	148	C13	1	-	-	-	-	-	-	-	-	-	-	-	-	-	-	-	2.9	-	0.1	0.1
Lèvre, cavité buccale et pharynx	149	C14	-	-	-	-	-	-	-	-	-	-	-	-	-	-	-	-	-	-	-	-
Œsophage	150	C15	21	-	-	-	-	-	-	-	-	-	0.7	0.9	3.4	6.6	3.1	7.3	8.7	5.7	1.1	1.2
Estomac	151	C16	138	1	-	-	-	-	1.2	1.7	7.4	7.8	4.5	16.8	22.5	28.3	31.4	28.8	58.6	7.6	7	
Intestin grêle	152	C17	22	-	-	-	0.8	-	-	-	1.2	0.7	2.7	2.3	1.3	6.3	7.3	5.8	5.7	1.2	1.2	
Côlon	153	C18	315	4	-	-	-	2.1	0.6	2.3	9.3	11.4	24.4	32.6	59.6	80.2	79.8	95.1	102.1	17.3	16.6	
Jonction recto-sigmoïdienne	154	C19	45	-	-	-	-	-	-	-	1.9	3.6	2.7	6.7	4	9.4	21.8	8.7	13.2	2.4	2.4	
Rectum	154	C20	124	-	-	-	-	0.7	0.6	0.6	3.1	5.7	9.9	13.5	27.8	20.4	29	51.9	39.7	6.8	6.6	
Canal anal	154	C21	8	-	-	-	-	-	-	1.1	0.6	-	-	-	2.6	1.6	2.4	-	1.9	0.4	0.4	
Foie, voies biliaires intra hépatiques	155	C22	34	-	-	-	-	-	-	-	0.6	0.7	0.9	3.4	8	6.3	14.5	8.7	17	1.9	1.8	
Vésicule biliaire	156	C23	52	1	-	-	-	-	-	-	-	-	-	1.8	6.7	4	12.6	26.6	23.1	24.6	2.9	2.9
Voies biliaires, aut. non précisées	156	C24	20	-	-	-	-	-	-	-	1.2	-	1.8	4.5	1.3	6.3	2.4	2.9	9.4	1.1	1	
Pancréas	157	C25	69	1	-	-	-	-	-	1.1	0.6	1.4	1.8	5.6	11.9	12.6	26.6	28.8	3.4	3.8	3.6	
Organes digestifs, sièges aut. et mal définis	159	C26	14	-	-	-	-	0.7	-	0.6	-	-	-	3.4	2.6	3.1	4.8	-	5.7	0.8	0.8	
Fosses nasales et oreille moyenne	160	C30	8	-	-	-	0.9	-	-	-	-	-	-	0.9	3.4	1.3	-	-	2.9	1.9	0.4	0.4
Sinus de la face	160	C31	-	-	-	-	-	-	-	-	-	-	-	-	-	-	-	-	-	-	-	-
Larynx	161	C32	6	1	-	-	-	-	-	-	-	-	-	-	-	-	1.6	2.4	2.9	3.8	0.3	0.3
Trachée	162	C33	-	-	-	-	-	-	-	-	-	-	-	-	-	-	-	-	-	-	-	-
Bronches et poumon	162	C34	96	1	-	-	-	2.1	1.8	0.6	-	5	3.6	6.7	10.6	28.3	38.7	40.4	28.4	5.3	5.3	
Thymus	164	C37	6	-	-	-	0.8	0.7	0.6	0.6	-	-	-	1.1	-	1.6	-	-	-	0.3	0.3	
Cœur et médiastin de la plèvre	164	C38	8	-	0.5	-	-	-	-	2.3	0.6	-	-	2.3	-	-	-	-	-	-	0.4	0.4

## Institut National de Santé Publique

SITES	9 <sup>ème</sup> CIM	10 <sup>ème</sup> CIM	Tous âges	Age Ind	- 4	- 9	- 14	- 19	- 24	- 29	- 34	- 39	- 44	- 49	- 54	- 59	- 64	- 69	- 74	75 et +	Incidence Brute	Incidence Standard
Ap. respiratoire, or. intra thoraciques	165	C39	-	-	-	-	-	-	-	-	-	-	-	-	-	-	-	-	-	-	-	-
Os et cartilage articulaire des membres	170	C40	10	-	-	-	0.9	-	1.4	0.6	0.6	-	-	-	2.3	-	1.6	2.4	-	1.9	0.5	0.5
Os, cartilage articulaire, aut.,n. précisée	170	C41	14	-	-	1.4	-	-	0.7	0.6	-	1.2	0.7	-	-	-	4.7	4.8	2.9	1.9	0.8	0.8
Hématopoïétique (sang)	169	C42	119	1	2.6	4.2	-	-	0.7	-	0.6	1.2	1.4	5.4	13.5	8	23.6	46.0	43.2	52.9	6.5	6.5
T. malignes de la peau (baso exclus)	173	C44	68	3	-	-	-	-	0.7	1.8	1.1	1.2	4.3	5.4	1.1	8	9.4	2.9	8.7	32.1	3.7	3.4
Nerfs périphériques, système nerveux	171	C47	9	-	1.6	-	-	-	-	-	0.6	-	2.1	0.9	1.1	-	-	-	-	-	0.5	0.5
Rétropéritoine, péritoine	158	C48	14	1	-	-	-	-	-	0.6	-	0.6	2.1	-	1.1	2.6	3.1	4.8	2.9	-	0.8	0.7
Tissu conjonctif, autres tissus mous	171	C49	25	-	1	-	-	0.8	0.7	-	1.1	3.7	2.9	0.9	-	-	6.3	4.8	2.9	1.9	1.4	1.3
Sein	174	C50	1605	6	-	-	-	0.8	2.1	15.5	45.6	92.3	163.8	275.9	257.1	227.8	237.6	266	181.6	151.2	88.4	82.2
Vulve	184	C51	11	-	-	-	-	-	-	-	-	-	-	0.9	2.3	1.3	-	2.4	2.9	9.4	0.6	0.5
Vagin	179	C52	4	-	-	-	-	-	-	-	-	-	-	-	-	1.3	1.6	-	-	3.8	0.2	0.2
Col utérus	180	C53	155	2	-	-	-	-	-	-	1.7	5	7.8	17.2	20.2	33.1	36.2	36.3	28.8	39.7	8.5	8.1
Corps de l'utérus	182	C54	93	-	-	-	-	-	-	-	2.3	0.6	2.1	5.4	16.8	22.5	17.3	26.6	34.6	24.6	5.1	5
Utérus et partie non précisée	179	C55	15	-	-	-	-	0.8	0.7	-	-	0.6	2.1	0.9	3.4	2.6	1.6	2.4	-	1.9	0.8	0.8
Ovaire	183	C56	152	-	0.5	-	0.9	2.5	2.1	-	3.4	5	8.5	14.5	23.6	25.2	33	43.5	28.8	24.6	8.4	8.3
Organes génitaux féminins au. n. p.	184	C57	3	-	-	-	-	-	-	-	-	-	0.7	-	-	1.3	-	2.4	-	-	0.2	0.2
Placenta	181	C58	-	-	-	-	-	-	-	-	-	-	-	-	-	-	-	-	-	-	-	-
Rein sans bassinnet	189	C64	21	-	1	0.7	-	-	-	-	1.1	0.6	0.7	-	3.4	1.3	3.1	2.4	14.4	3.8	1.1	1.1
Bassinnet	189	C65	-	-	-	-	-	-	-	-	-	-	-	-	-	-	-	-	-	-	-	-
Uretère	189	C66	-	-	-	-	-	-	-	-	-	-	-	-	-	-	-	-	-	-	-	-
Vessie	188	C67	59	2	-	-	-	-	-	-	0.6	2.5	1.4	3.6	1.1	8	11	26.6	17.3	28.4	3.2	3
Organes urinaires, au. , non précisées	188	C68	-	-	-	-	-	-	-	-	-	-	-	-	-	-	-	-	-	-	-	-
Œil et annexes	190	C69	8	1	2.6	-	-	0.8	-	-	-	-	-	-	-	-	-	2.4	-	-	0.4	0.5
Méninges	191	C70	45	1	-	-	-	-	1.4	0.6	0.6	1.2	8.5	4.5	1.1	6.6	3.1	19.4	8.7	3.8	2.5	2.3
Cerveau	192	C71	77	-	1.6	1.4	0.9	0.8	2.1	2.4	1.1	3.7	5	6.3	10.1	11.9	15.7	7.3	5.8	15.1	4.2	4.1
Moelle épinière nerfs crâniens, autres	192	C72	2	-	0.5	-	-	-	-	-	-	-	-	-	1.1	-	-	-	-	-	0.1	0.1
Thyroïde	193	C73	381	4	-	-	0.9	6.8	14.3	19.7	25.6	26.6	42.0	39.8	42.7	33.1	33	55.6	25.9	15.1	2.1	18.7
Surrénale	194	C74	6	-	-	0.7	-	-	-	0.6	-	0.6	-	-	1.1	-	3.1	-	-	-	0.3	0.3
Aut. glandes endocrines	194	C75	2	-	-	0.7	-	-	0.7	-	-	-	-	-	-	-	-	-	-	-	0.1	0.1
Autres sièges et mal définis	-	C76	10	-	0.5	1.4	-	0.8	0.7	-	-	-	0.7	-	1.1	-	-	2.4	5.8	-	0.5	0.6
Ganglions lymphatiques s. et n. précisée	196	C77	97	-	0.5	2.1	-	5.1	10.7	9.6	5.1	4.3	1.4	2.7	11.2	8	6.3	9.7	17.3	9.4	5.3	5.1
T. maligne de siège non précisé	199	C80	113	4	0.5	-	-	1.7	2.9	1.2	2.9	3.7	5	9.9	14.6	10.6	14.2	21.8	34.6	37.8	6.2	5.7
<b>Tous sites (basocellulaires exclus)</b>			<b>4184</b>	<b>38</b>	<b>13.6</b>	<b>12.6</b>	<b>6.3</b>	<b>22.8</b>	<b>50.9</b>	<b>60.4</b>	<b>106.5</b>	<b>185.3</b>	<b>305.4</b>	<b>456.8</b>	<b>550.2</b>	<b>591.9</b>	<b>695.4</b>	<b>921.5</b>	<b>795.6</b>	<b>831.7</b>	<b>230.6</b>	<b>216.9</b>
Peau : Carcinomesbasocellulaires			113	2	-	0.7	-	-	0.7	1.2	0.6	2.5	1.4	6.3	10.1	10.6	18.9	38.6	31.7	69.9	6.2	6.3
<b>Tous sites basocellulaires inclus</b>			<b>4297</b>	<b>40</b>	<b>13.6</b>	<b>13.3</b>	<b>6.3</b>	<b>22.8</b>	<b>51.6</b>	<b>61.6</b>	<b>107.1</b>	<b>187.8</b>	<b>306.8</b>	<b>463.1</b>	<b>505.7</b>	<b>602.5</b>	<b>714.3</b>	<b>960.1</b>	<b>827.3</b>	<b>901.3</b>	<b>236.8</b>	<b>223.2</b>

## Institut National de Santé Publique

Nous remercions les Professeurs Chefs de services suivants ainsi que leurs assistants et collaborateurs sans lesquels ce travail n'aurait pas pu se faire.

Service	Chef de service	Médecin correspondant du registre
<b>HOPITAL D'AIN TAYA</b>		
Gynécologie	Pr Guerroumi	
Pédiatrie	Pr Ibsain	
Médecine interne	Pr Biad	
Chirurgie générale	Pr Taieb	
<b>CENTRE PIERRE ET MARIE CURIE</b>		
Oncologie	Pr Bouzid	
Chirurgie sénologie	Pr Boubenider	
Chirurgie générale	Pr Bentabak	
Endocrinologie	Pr Mimouni	
Radiothérapie	Pr Oukrif	
Hématologie	Pr Ahmed Nacer	
Cytologie	Pr Boudiaf	
Anatomopathologie	Pr Benkhedda	
Clinique Debussy	Pr Azzedine Djenaoui	
<b>CHU MUSTAPHA</b>		
Anatomopathologie	Pr Amir	Pr Hannachi
CCA	Pr Imessaoudene	
CCB	Pr Chaou	
Chirurgie maxillo-faciale	Pr Ferdjaoui	
Chirurgie thoracique	Pr Medjdoub	
Dermatologie	Pr D. Bouharati	
Gastroentérologie	Pr Berkane	
Gynécologie	Pr Addad	
Médecine interne	Pr Arada	
Neurochirurgie	Pr Djaafar	
Ophtalmologie	Pr Ouhadj	
ORL	Pr Djamel Djenaoui	
Orthopédie	Pr Kara	
Pédiatrie CCI	Pr Redjimi	
Pédiatrie CMI	Pr Boukari	
Oncopédiatrie	Pr Boudiaf	Pr Ghechi-Ezziane
Pneumologie	Pr Taghirt	
Urologie	Pr Chibane	
Bureau des admissions	Mme Kadri	
<b>HOPITAL LAMINE DEBAGHINE (CHU BEO)</b>		
Chirurgie générale	Pr Otsmane	
Chirurgie thoracique	Pr Achour	
Neurochirurgie	Pr Sidi Saïd/Pr Benbouzid	
Dermatologie	Pr Merad Boudia	
Endocrinologie	Pr Fedala	
Gastroentérologie	Pr Nakmouche	
Médecine interne	Pr Berrah	
Ophtalmologie	Pr Tiar	
ORL	Pr Amourache	
Orthopédie	Pr Benbakouche	
Pédiatrie	Pr Bouzrar	

## Institut National de Santé Publique

Urologie	Pr Adjali Kamel	
Rhumatologie	Pr Dahou	
Pneumo-phtisiologie	Pr Fissah	
Anatomopathologie	Pr Baba Ahmed	
Médecine nucléaire	Pr Bouyoucef	
Clinique Gharafa de gynécologie obstétrique	Pr F. Madaci	
<b>CHU BENI MESSOUS</b>		
Chirurgie Infantile	Pr Hantala	
Gynéco-Obstétrique	Pr Afir	
Ophtalmologie	Pr Ghamri	
ORL	Pr Zemirli	
Pneumologie A	Pr Zidouni	
Pédiatrie A	Pr Benhalla-Djadoun	Pr Bouterfas
Pédiatrie B	Pr Cherif	
Médecine interne	Pr Ayoub	
Urologie	Pr Khelafi	
Hématologie	Pr Boudjerra	Dr Aboura
Rhumatologie	Pr Lefkir	
EFR	Pr Khellafi	
Anatomie pathologie	Pr Slimani	
Chirurgie générale	Pr Saïdani	
Gastro-entérologie	Pr Belamane	
Clinique Zirout Amine ex Beau Fraisier	Pr Oukal	
<b>EPH BOLOGHINE</b>		
Chirurgie	Pr Abid	
Médecine interne	Pr Lahcene	
Gynécologie	Dr Dammene- Debih	
Pédiatrie	Pr Benhassine	
Endocrinologie	Pr Meskine	
<b>EPH DE ZERALDA</b>		
Gynécologie	Pr Amieur	
Médecine interne	Dr Boularas	
Pédiatrie	Dr Iddir	
Chirurgie générale	Dr Ouhachi	
Chirurgie maxillofaciale	Dr Beloucif	
<b>EHS DOUERA</b>		
Chirurgie	Pr Azouaou	
Médecine interne	Pr Chibane	
Orthopédie B	Pr Hamdaoui	
Orthopédie A	Pr Saighi Bouaouina	
Chirurgie plastique	Pr Kismoune	
Rhumatologie	Pr Aouichet	
Anatomie pathologie	Pr Belarbi	
Chirurgie maxillofaciale	Pr Bensaad Allah	
<b>EHS ZEMERLI</b>		
Anatomie pathologie	PR Kalem	
Chirurgie	Pr Ali Yahia	
Médecine interne	Pr Oumnia	
Neurochirurgie	Pr Mahfouf	
Orthopédie	Pr Nebchi	
Radiologie	Pr Chabni	
<b>CHU PARNET</b>		
Gynécologie	Pr Mechtouh	
Ophtalmologie	Pr Terrahi	
Chirurgie pédiatrique	Pr Boudiaf	

## Institut National de Santé Publique

Pédiatrie A	Pr Zeroual	Pr Benmouffok/ Dr Boudouaia
Néphrologie	Pr Hadoum	
Anatomie pathologie	Pr Ait Younes	
Cytologie	Pr Abdellali	
<b>HOPITAL DE KOUBA</b>		
Médecine interne	Pr Bouselma	
ORL	Pr Yahy	
Chirurgie générale	Pr Benzidane	
Gynécologie	Pr Derguini	
<b>HOPITAL DE ROUBA</b>		
Chirurgie	Pr Zeboudj	
Médecine interne	Pr Benfenadki	
Pneumologie	Pr Ghernaout	
Pédiatrie	Dr Boukhanfouf	
Oncologie	Pr Mahfouf	
<b>EHS BELFORT</b>		
Gynécologie	Pr Taibi	
Pédiatrie	Pr Maouche	Dr Amirouche
CCI	Pr Djidjeli	
Unité de cytologie	Dr Aggal	
<b>HOPITAL BIRTRARIA</b>		
Médecine interne	Pr Tebaibia	
Pédiatrie	Pr Achir	
CCI	Dr Chetouan	
Chirurgie générale	Pr Sidi Driss	
Bureau des admissions		
<b>CLINIQUE DES ORANGERS</b>		
Chirurgie générale	Pr Belkaid	
Gastro-entérologie	Dr Mahindad	
<b>HOPITAL BEN AKNOUN</b>		
Rhumatologie	Pr Hani	
Orthopédie	Pr Yakoubi	
Neurologie	Pr Chaouche	
<b>EHS AIT IDIR</b>		
Neurochirurgie	Pr Bakhti	
Bureau des admissions		
<b>HOPITAL CENTRAL DE L'ARMÉE MOHAMED SEGHIR NEKKACHE (HCA)</b>		
Directeur	Pr Bousloub	
Médecin chef	Pr Berchiche	
Chirurgie générale A	Pr Touati	
Chirurgie générale B	Pr Amamra	
CCI	Pr Khelifaoui	
Chirurgie maxillo-faciale	Pr Hammoud	
Dermatologie	Pr Djridane	
Endocrinologie	Pr Ould Kablia	
Gastro-entérologie	Pr Bousloub	
Gynécologie	Pr Chaibi	
Hématologie	Pr Belakehal	
Néphrologie	Pr Iftane	
Neurochirurgie	Pr Nebel	
Neurologie	Pr Messaoudi	
ORL	Pr Salhi	
HDJ Oncologie	Dr Bouchehm	
Ophtalmologie	Pr Karaouat	
Pneumo-phtisiologie	Pr Zitouni	Dr Benzadi



## Institut National de Santé Publique

Radiothérapie	Pr Tayeb	Dr Sid Elmrabet
Oncologie	Pr Sedouki	
Pédiatrie	Pr Dahlouk	Dr Omari
Orthopédie-Traumatologie	Pr Larbaoui	Dr Mehabi
Anatomopathologie	Dr Kacimi	
Urologie	Pr Souid	Pr Lounissi
Médecine préventive/Médecine du travail	Pr Aouni	
<b>INSTITUT PASTEUR D'ALGERIE</b>		
Laboratoire de biopathologie et génétique	Dr S. Bouaouni	
<b>INSTITUT NATIONAL DE SANTE PUBLIQUE</b>		
Service des causes de décès	Dr Belamri	
<b>CHU FRANTZ FANON/ BLIDA</b>		
SEMEP	Pr Bezaoucha /Pr Bouamra	
<b>CAC DE BLIDA</b>		
Epidémiologie	Dr Meslem	Dr Ouadah
<b>SECTEUR PRIVE</b>		
Laboratoire d'anatomopathologie	Pr Kaci	
Laboratoire d'anatomopathologie	Dr Benguellil	
Laboratoire d'anatomopathologie	Dr Saïdi	
Laboratoire d'anatomopathologie	Dr Hadadj	
Laboratoire d'anatomopathologie	Pr Raissi	
Laboratoire d'anatomopathologie	Dr S. Souachi	Dr A. Tebbane
EURL Fatma Zohra	Dr Khoudja-Bach	Dr Hamadach/ Dr Bourouba
Clinique Sidi Abdallah	Pr Yaker	
Clinique Chahrazed	Dr Ziad	

**NB :** Les services hospitaliers consultés sont si nombreux que nous pouvons avoir omis de citer certains d'entre eux. Si tel est le cas, nous leur demandons par avance de nous en excuser et les remercions de bien vouloir nous le signaler afin qu'une telle omission ne se reproduise plus.