

Registre des tumeurs de la wilaya de Tizi-Ouzou 2017

Equipe du registre
CHU

Population de la wilaya de Tizi-Ouzou en 2017

-Population Moyenne de Tizi-Ouzou : 1.179.631

Population M de la wilaya de TO- 2017	Effectif n	Pourcentage %
Homme	591314,5	50,10 %
Femme	588239,5	49,90 %

Tranches d'âge(an)	POP Moyenne Homme 2017	POP Moyenne Femme 2017
0-4	40499,5	38463,5
5-9	37387,5	35614,5
10-14	46136,5	44078,5
15-19	59282,5	56609
20-24	71368,5	67685
25-29	70569,5	64716
30-34	56235	53622,5
35-39	45517,5	44926
40-44	38053,5	38526
44-49	24764	25539
50-54	25701,5	26071,5
55-59	23277	23450,5
60-64	14960,5	16817,5
65-69	12308	15347,5
70-74	9280	13015
Plus de 75	16000,5	23807,5
Total	591341,5	588289,5

Nombre de nouveaux cas enregistrés dans la wilaya de Tizi-Ouzou - 2017

- **1772** nouveaux cas de cancers dont 18 basocellulaires
 - 787** cas chez l'homme: (44,9 %) dont 7 cas de Kc basocellulaires
 - 965** cas chez la femme: (51,1%) dont 11 cas de Kc basocellulaires
- Sex-ratio : **0.81**
- **Incidences annuelles brutes /Incidences standardisées selon le sexe**
 - 131,90** nouveaux cas pour 100. 000 hommes /**162,40** pcmh
 - 162,17** nouveaux cas 100. 000 femmes/**161,88** pcmf

Les critères de qualité du registre

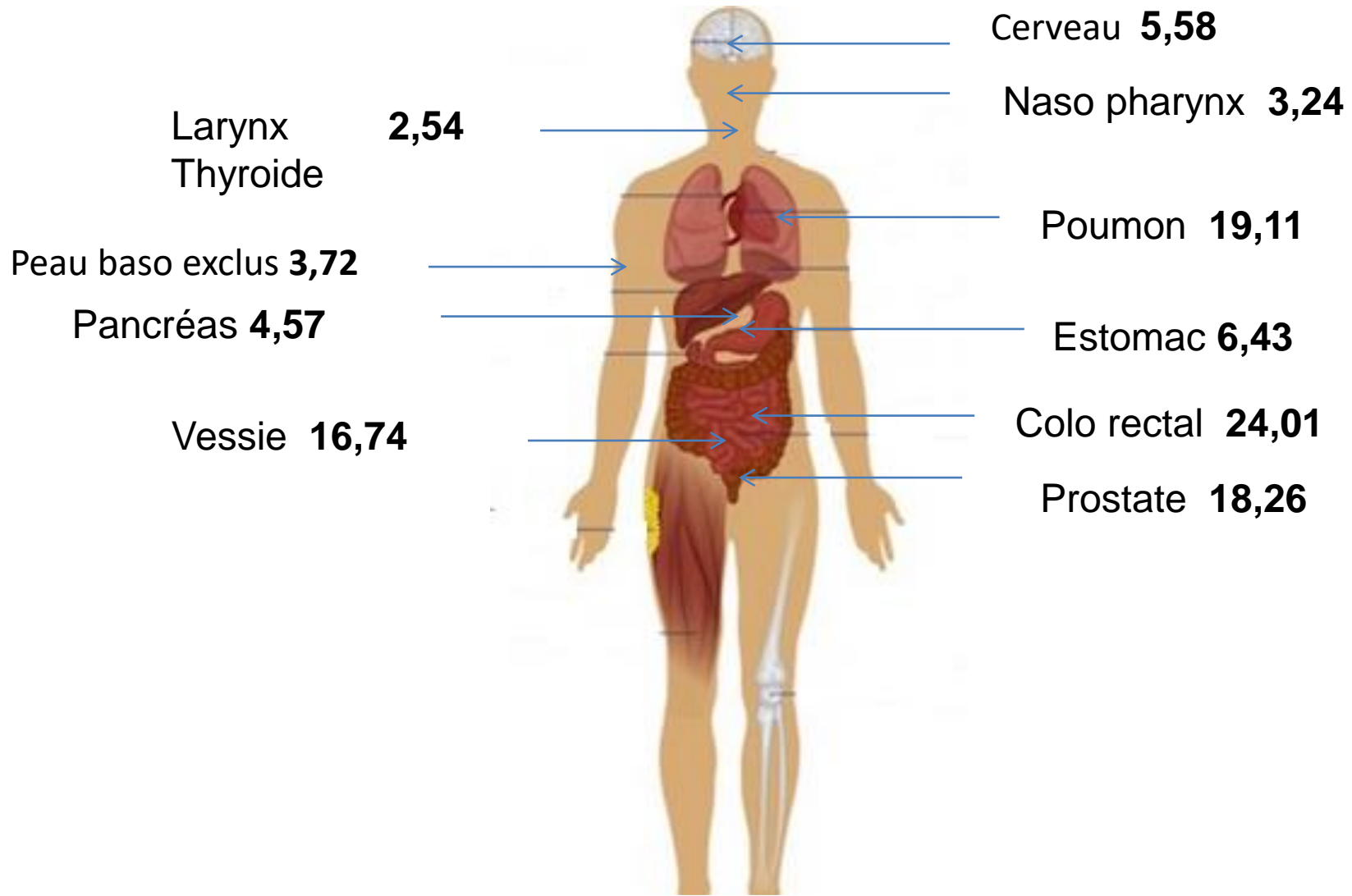
Critères de qualité	Sexe Masculin	Sexe Féminin	Global
Proportion des cas diagnostiqués sur la base anatomo-pathologique(%)	5,8	3,7	4,7
Proportion de cas d'âge inconnu (%)	1,3	0,9	1,1
Proportion de cas d'origine primitive inconnue(%)	1,7	1,7	1,7

Les incidences brutes et standardisées des dix localisations les plus fréquentes chez l'homme- Tizi-Ouzou2017

Les incidences brutes et standardisées des cinq localisation les plus fréquentes élevées chez l'homme- Tizi-Ouzou 2017

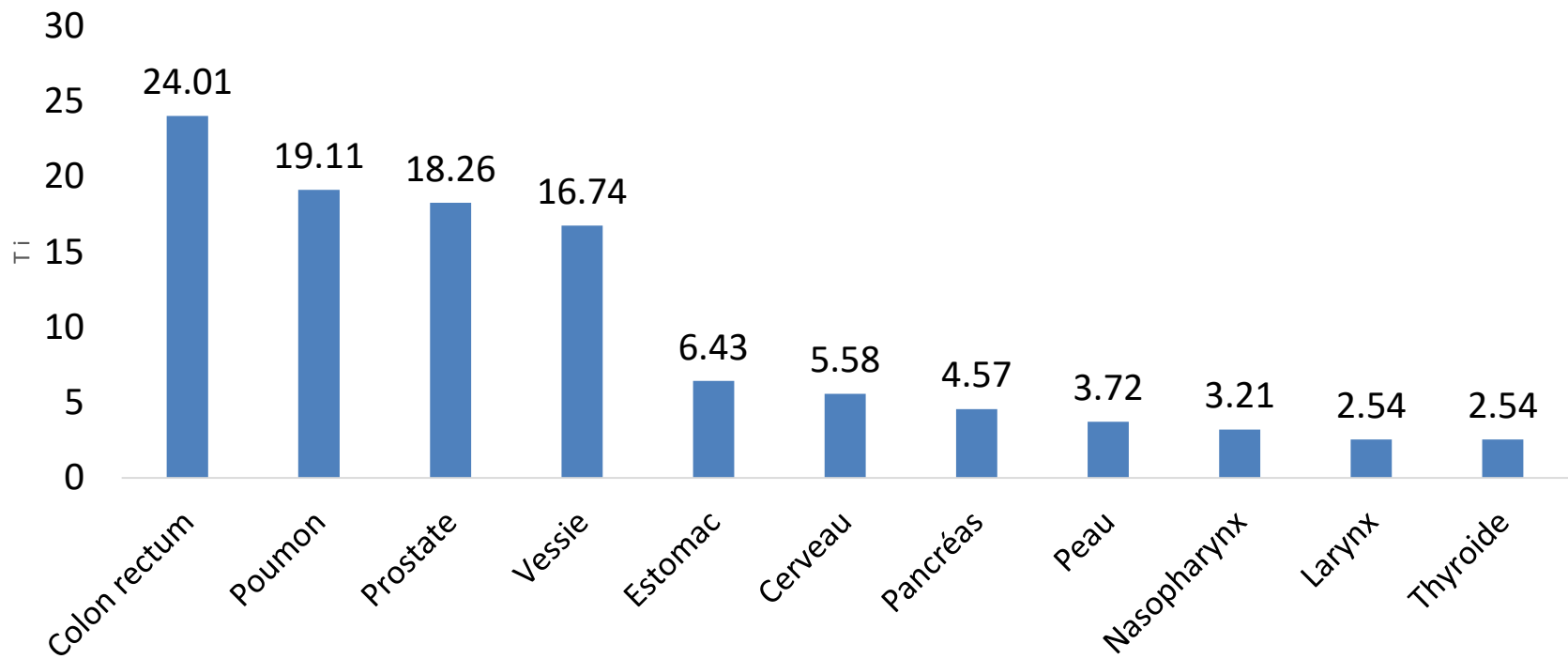
Localisations	Effectifs n	Fréquence Relative %	Incidence brute pcmh	Incidence standardisée
Colon rectum	141	18,08	24,01	30,52
Poumon	113	14,49	19,11	22,86
Prostate	108	13,85	18,26	20,23
Vessie	99	12,69	16,74	18,37
Estomac	38	4,87	6,43	8,32
Cerveau	31	4,23	5,58	6,92
Pancréas	27	3,46	4,57	5,93
Peau	22	2,69	3,72	4,49
Nasopharynx	19	2,44	3,21	5,78
Larynx Thyroïde	15	1,92	2,54	3,02 3,71

Les localisations les plus fréquentes chez l'homme (TI)



Chez l'homme, les cancers colorectal occupent la 1ere position (24,01pcmh) suivi par le poumon, la prostate et la vessie

Les dix localisations cancéreuses les plus fréquentes chez l'homme Tizi-Ouzou 2017



Les localisations les plus fréquentes

Répartition des cas de cancers par tranches d'âge -hommes-2017

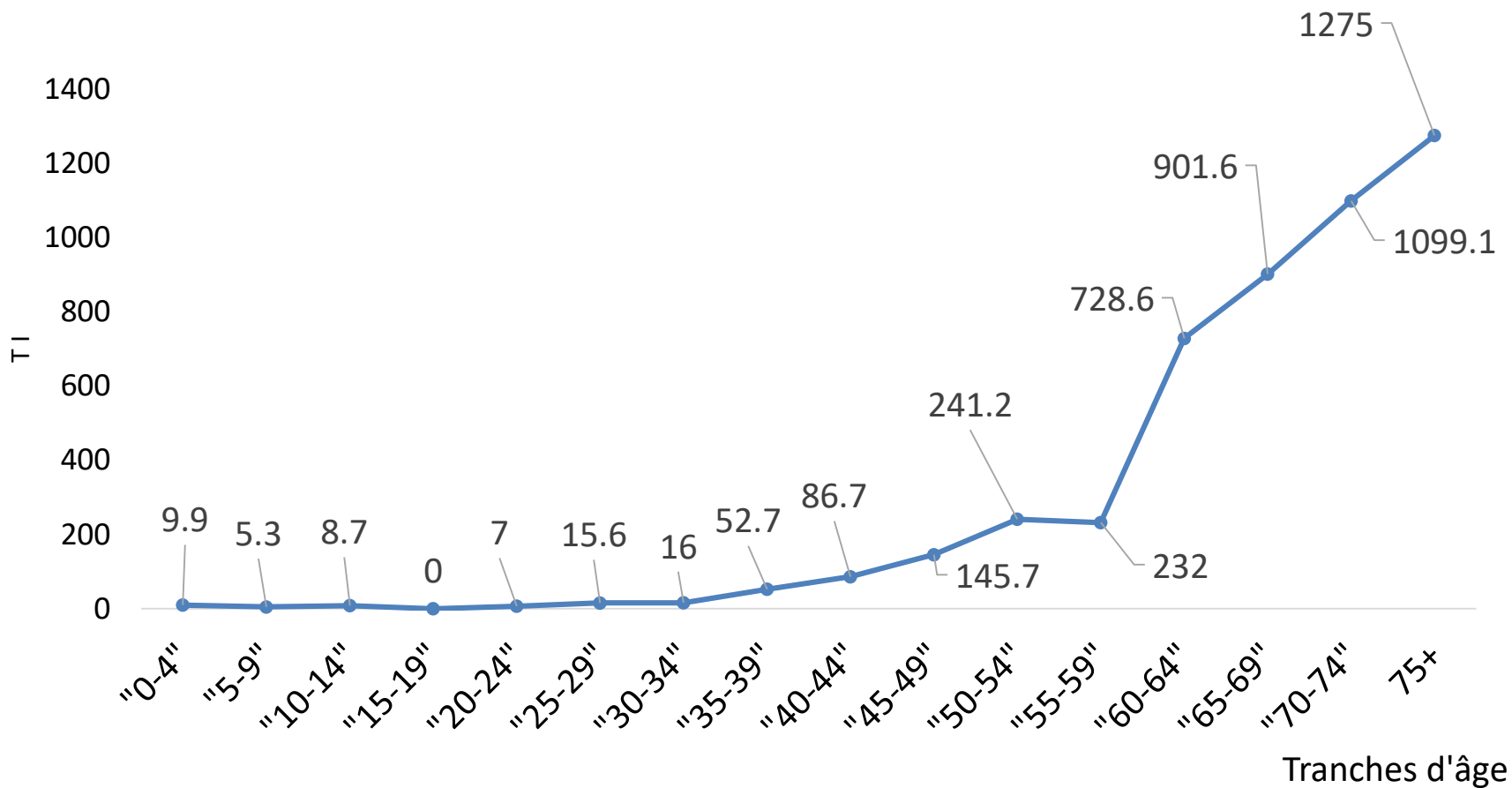
Répartition des cas de cancer par tranches d'âge – hommes Tizi Ouzou 2017

Tranches d'âge	Effectifs n	%	% cumulés	TI brute pcmh
0-4	4	,5	0,5	9,9
5-9	2	,3	0,8	5,3
10-14	4	,5	1,3	8,7
15-19	0	,0	00	0
20-24	5	,6	1,9	7,0
25-29	11	1,4	3,3	15,6
30-34	9	1,2	4,4	16,0
35-39	24	3,1	7,5	52,7
40-44	33	4,2	11,7	86,7
45-49	36	4,6	16,4	145,7
50-54	62	7,9	24,4	241,2

Tranches d'âge	Effectifs n	%	% cumulés	TI brute pcmh
55-59	109	6,9	31,3	232,0
60-64	111	14,0	45,2	728,6
65-69	102	14,2	59,5	901,6
70-74	204	13,1	72,6	1099,1
75+	109	26,2	98,7	1275,0
Age inconnu	10	1,3	100,0	/
Total	780	100	100	

- **780** nouveaux cas de cancers masculins , basocellulaires exclus;
- **10 cas** de cancers d'âge inconnu (1,3%);
- L'âge médian de survenu des cancers chez l'homme tous sites confondus est de **66 ans**.

Répartition de l'incidence brute par tranches d'âges chez l'homme, Tizi-Ouzou- 2017

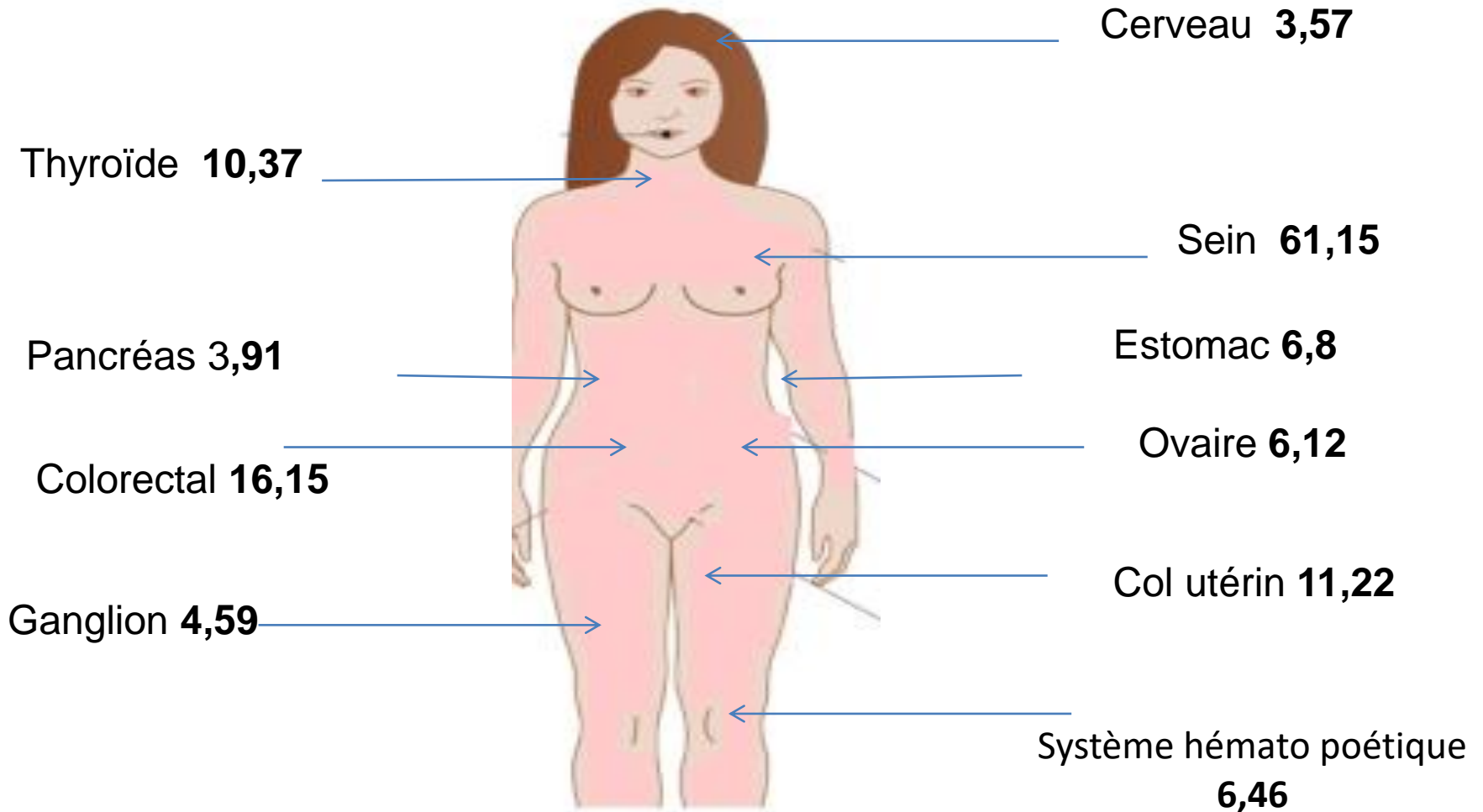


Les incidences brutes et standardisées des dix localisations les plus fréquentes chez la femme- Tizi-Ouzou -2017

Les incidences brutes et standardisées des dix localisations les plus fréquentes chez la femme- Tizi-Ouzou- 2017

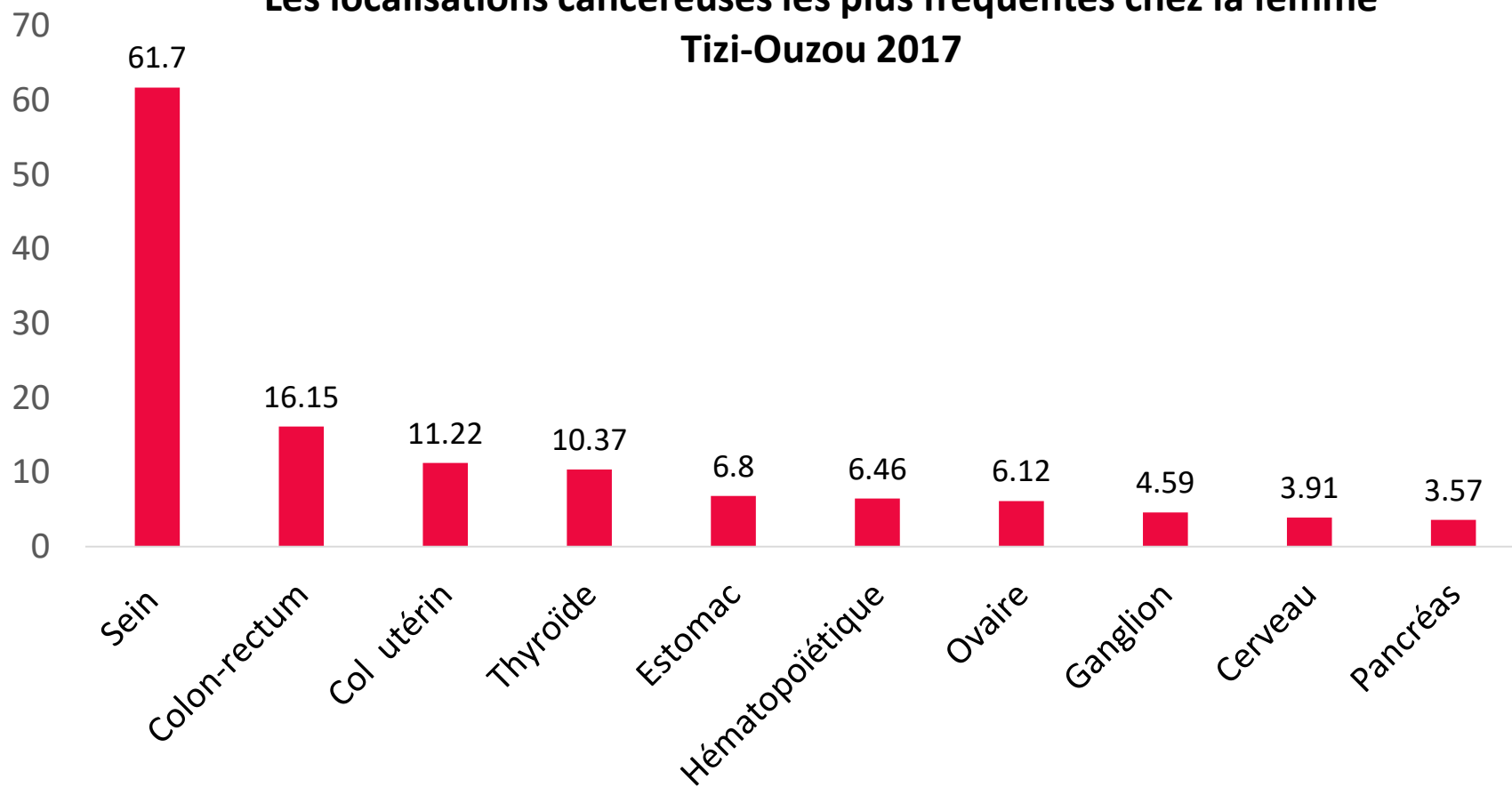
Localisations	Effectifs n	Fréquence Relative %	Incidence brute pcmh	Incidence standardisée
Sein	363	38,05	61,70	63,65
Colon-rectum	96	10,06	16,15	16,39
Col utérin	66	6,92	11,22	10,80
Thyroïde	61	6,39	10,37	9,94
Estomac	40	4,19	6,80	6,58
Hématopoïétique	38	3,98	6,46	6,48
Ovaire	36	3,77	6,12	6,40
Ganglion	27	2,83	4,59	3,97
Cerveau	23	2,41	3,91	3,90
Pancréas	21	2,20	3,57	3,23

Les localisations les plus fréquentes chez la femme(TI)



Chez la femme, le cancer du sein occupe la 1^{ere} position, suivi par le colorectal, la Col Utérin et la thyroïde ,

Les localisations cancéreuses les plus fréquentes chez la femme Tizi-Ouzou 2017



Répartition des cas par tranches d'âge –femmes-2017

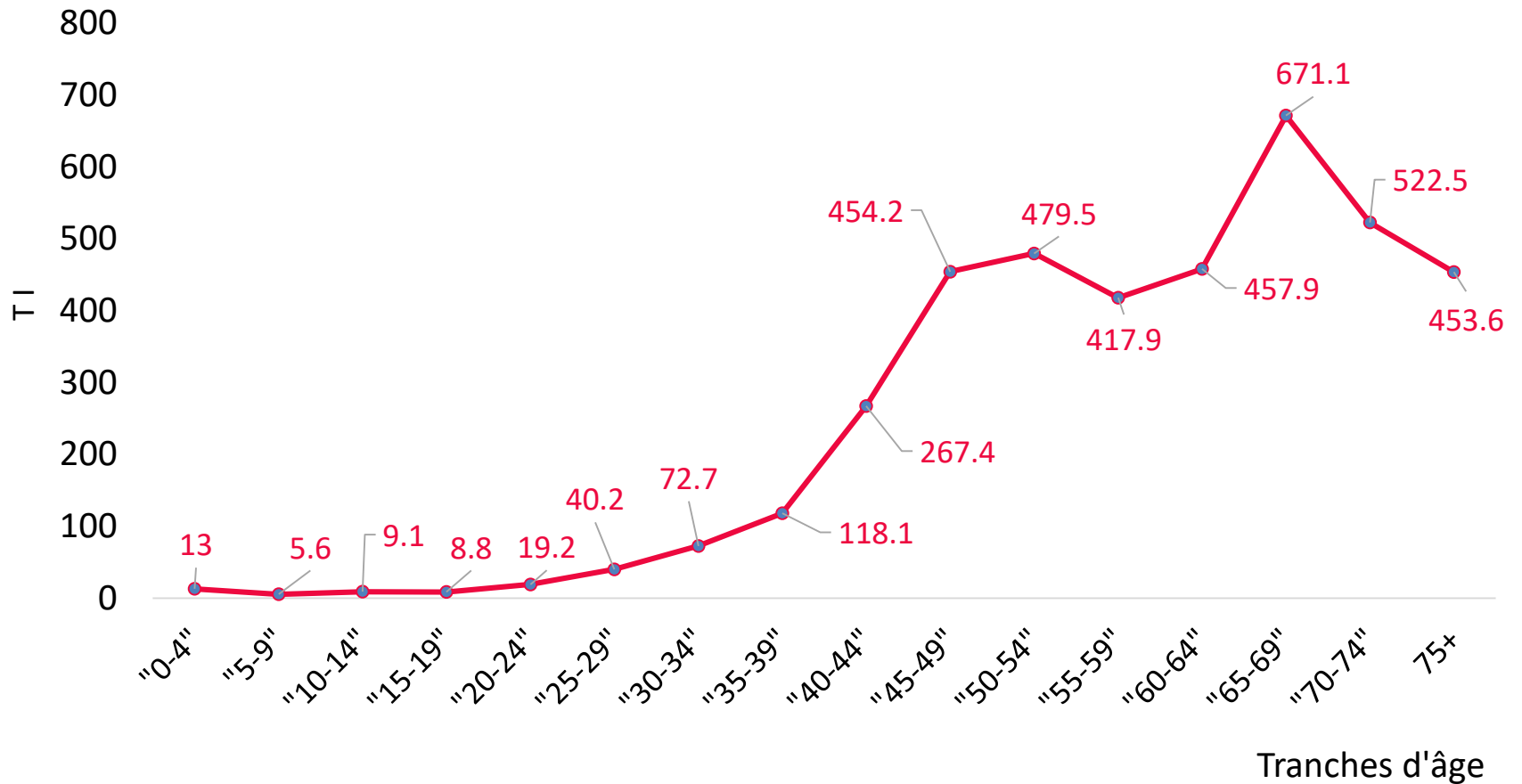
Tableau 4: Répartition des cas par tranches d'âge –femmes-2017

Tranches d'âge	Effectifs n	%	% cumulés	TI brut pcmh
0-4	5	,5	,5	13
5-9	2	,2	0,7	5,6
10-14	4	,4	1,1	9,1
15-19	5	,5	1,7	8,8
20-24	13	1,4	3,0	19,2
25-29	26	2,7	5,7	40,2
30-34	39	4,1	9,8	72,7
35-39	53	5,6	15,4	118,1
40-44	103	10,8	26,2	267,4
45-49	116	12,2	38,3	454,2
50-54	125	13,1	51,4	479,5

Tranches d'âge	Effectifs n	%	% cumulés	TI brut pcmh
55-59	98	10,3	61,7	417,9
60-64	77	8,1	69,8	457,9
65-69	103	10,8	80,6	671,1
70-74	68	7,1	87,7	522,5
75+	108	11,3	99,0	453,6
Age inconnu	09	,9	100,0	/
Total	954	100,0	100,0	/

- **954** nouveaux cas de cancers baso cellulaire exclu ont été enregistrées en 2017 à Tizi-Ouzou;
- **09 cas** sont d'âge inconnu soit (0,9%);
- L'âge médian des cancers chez la femme est de **54 ans**.

Répartition de l'incidence brute de la pathologie cancéreuse par tranches d'âges chez la femme , Tizi-Ouzou -2017



Population moyenne des enfants âgés moins de 19 ans -Tizi Ouzou -2017

Tranches d'âge(an)	POP Moyenne Garçon 2017	POP Moyenne Fille 2017
0-4	40499,5	38463,5
5-9	37387,5	35614,5
10-14	46136,5	44078,5
15-19	59282,5	56609
Total	183306	174765,5

Nombre de nouveaux cas enregistrés chez l'enfant âgé moins de 19 ans dans la wilaya de Tizi-Ouzou - 2017

26 nouveaux cas de cancers chez l'enfant âgé moins de 19 ans;

- **10** cas chez le garçon
 - **16** cas chez la fille
 - sex-ratio : **0.62**
-
- **Incidences annuelles brutes /Incidences standardisées selon le sexe**
- **5,46** nouveaux cas pour 100. 000 garçon / **2,50** pcmh
 - **9,16**nouveaux cas 100. 000 filles/ **3,73**pcmf

Les incidences brutes et standardisées des localisations les plus fréquentes chez le garçon- Tizi-Ouzou2017

Les incidences brutes et standardisées des différentes localisation chez le garçon- Tizi-Ouzou 2017

Localisations	Effectifs n	Fréquence Relative %	Incidence brute pcmh	Incidence standardisée
C22 (Hépatoblastome)	1	10	0,55	0,30
C42(Leucémie lymphoïde)	2	20	1,09	0,49
C71(Astrocytome)	2	20	1,09	0,46
C74(neuroblastome)	2	20	1,09	0,59
C77(Lymphome)	3	30	1,64	0,66
Total	10	100	5,46	2,50

Répartition des cas de cancers par tranches d'âge -garçon-2017

Répartition des cas de cancer par tranches d'âge – garçon Tizi Ouzou 2017

Tranches d'âge	Effectifs n	%	% cumulés	TI brute pcmh
0-4	4	40	40	9,9
5-9	2	20	60	5,3
10-14	4	40	100	8,7
15-19	0	0	100,0	0
total	10	100,0	100	5,46

Les incidences brutes et standardisées des différentes localisations fréquentes chez la fille- Tizi-Ouzou -2017

Les incidences brutes et standardisées des différents localisations chez la fille- Tizi-Ouzou-2017

Localisations	Effectifs n	Fréquence Relative %	Incidence brute pcmh	Incidence standardisée
C16(carcinome à bague à chaton)	1	6,25	0,57	0,16
C20(ADK)	1	6,25	0,57	0,16
C40-41(chondrosarcome-Ewing)	2	12,5	1,14	1,36
C42(leucémie)	6	37,5	3,43	1,52
C56(Tératome)	1	6,25	0,57	0,16
C64(Néphroblastome)	2	12,5	1,14	0,59
C69(Rétinoblastome)	2	12,5	1,14	0,62
C73(carcinome papillaire)	1	6,25	0,57	0,16
Total	16	100	9,16	3,73

Répartition des cas par tranches d'âge –fille -2017

Tableau 4: Répartition des cas par tranches d'âge –fille-2017

Tranches d'âge	Effectifs n	%	% cumulés	TI brut pcmh
0-4	5	31,3	31,3	13
5-9	2	12,5	12,5	5,6
10-14	4	25,0	25,0	9,1
15-19	5	31,3	31,3	8,8
Total	16	100,0	100,0	9,16

Discussion

- Pour l'année 2017 , à Tizi-Ouzou ,
 - on a enregistré un taux d'incidence brute de la pathologie cancéreuse chez l'homme de 131,9 la nouveaux cas pcmh , avec un âge médian de 66 ans
- Chez la femme ,on a enregistré un taux d'incidence de 162.17 PCMF avec un âge médian de 54 ans

- Concernant les localisations les plus fréquentes chez l'homme, le cancer colorectal occupe la première position (24,01pcmh) suivi par le poumon (19,11pcmh) la prostate(18,26 pcmh) et la vessie(16,74pcmh) , même classement a été retrouvé pour l'année 2015 .
- Chez le sexe féminin, le cancer du sein occupe la première position (61,7pcmf) , suivi par le cancer colorectal (16,15pcmh)