

Pandémie de Covid-19, Algérieⁱ

Situation épidémiologique du 22 août 2020

Ce bulletin a été élaboré à partir des données mises en ligne par le MSPRH, disponibles sur le site dédié : www.covid19.sante.gov.dz et provenant des différents établissements hospitaliers prenant en charge les malades COVID-19.

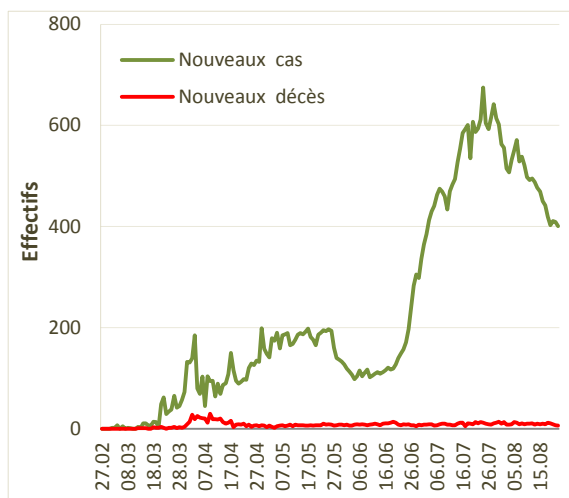
Ce numéro est consacré à la situation épidémiologique en matière de Covid-19 de la région Ouest. Il comprend une évolution globale de la situation en termes de morbidité et de mortalité et une distribution spatiale des cas, ainsi que quelques dates clés en matière de lutte contre cette affection. Les données présentées, ici, reflètent les tendances du nombre des malades pour lesquels une confirmation biologique ou radiologique a été obtenue et qui ont été publiées sur le site du MSPRH.

Dates clés

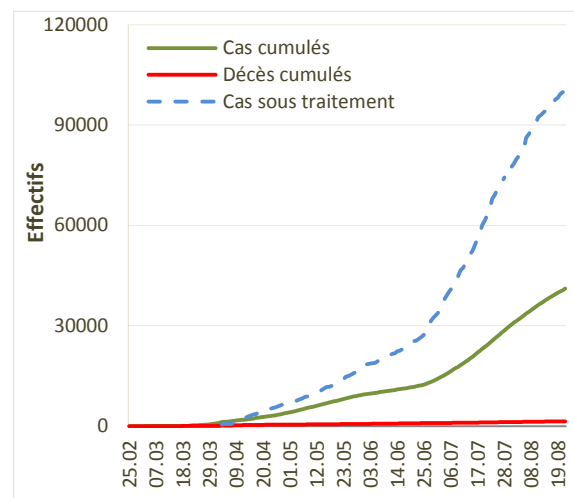
- 1^{er} cas confirmé de COVID-19
- 1^{er} décès dû au COVID-19
- 1^{er} foyer
- Date du rapport
- Date des données publiées par le MSPRH
- **25 février 2020 (Ouargla)**
- **12 mars 2020 (Blida)**
- **1^{er} mars (Blida : 1^{ers} cas)**
- 23 août 2020
- 22 août 2020

Chiffres clés

	Algérie	Maghreb ¹	Egypte ¹	Monde ¹
· Cas cumulés	41 068	111 949	97 237	23 220 586
· Décès cumulés	1 424	2 696	5 243	804 547
· Nouveaux cas	401	2 422	89	254 360
· Nouveaux décès	6	59	12	5 165



Graph 1 : Evolution des nouveaux cas et des nouveaux décès au 22 août



Graph 2 : Evolution des cas et décès cumulés, et des patients sous traitement

Actualités Covid-19

- Avec plus de 200 millions de cellules olfactives, la truffe des chiens est d'une extraordinaire sensibilité aux odeurs. Des expériences sont en cours pour déterminer si des chiens renifleurs de Covid-19 seraient capables d'identifier de façon fiable la signature chimique de la maladie. En effet, dans de nombreuses maladies respiratoires, retrouver la signature chimique des composés de l'air expiré est une voie prometteuse pour établir des diagnostics précoces² (cf. suite page 6).

¹ Données provenant de The Johns Hopkins University - site web : coronavirus.politologue.com.

² Des chiens dressés à détecter l'odeur du Covid-19 - Medscape, 10 août, 2020

Répartition spatiale des cas



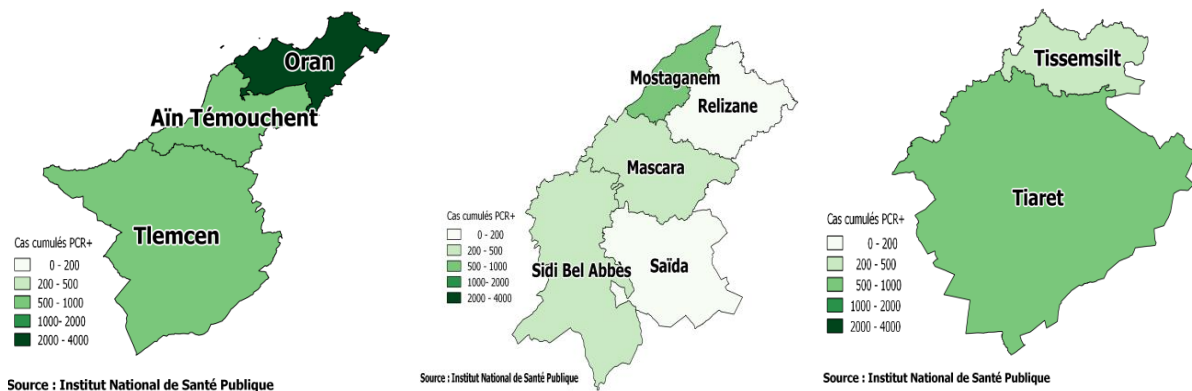
Carte 1 : Répartition des taux d'incidence PCR+ par wilaya et par sous-région de l'Ouest au 22 août

L'analyse a porté sur les trois sous-régions géographiques de l'Ouest. Ce sont : l'Ouest-ouest qui comprend les wilayas de Tlemcen, de Aïn Témouchent et d'Oran, l'Ouest-centre composé des wilayas de Saïda, Sidi Bel Abbès, Mascara, Relizane et de Mostaganem, et l'Ouest-est constitué des wilayas de Tissemsilt et de Tiaret.

Au 22 août, la région Ouest notifie 18,9 % des cas cumulés PCR+ (17,7 % au 25 juillet) avec un 7 697 cas PCR+, soit un taux d'incidence de 88,15 cas pour 100 000 habitants.

La sous-région Ouest-ouest avec 4 877 cas, enregistre le plus grand nombre de cas cumulés, ainsi qu'une proportion plus élevée de 63,4 % du total des cas de l'Ouest versus 59,9 % au 25 juillet. La wilaya d'Oran reste la plus grande pourvoyeuse de cas, elle totalise 67,5 % des cas de la sous-région qui ne comprend que trois wilayas, et 42,7 % de la région Ouest. En termes de cas cumulés, la sous-région Ouest-Centre occupe la deuxième position avec 1 576 cas, soit un taux d'incidence de 40,36 cas pour 100 000 habitants. L'Ouest-est enregistre 1 244 cas cumulés, soit une incidence de 89,09 cas pour 100 000 habitants.

Trois wilayas notifient une incidence supérieure à 100 cas pour 100 000 habitants ; ce sont Oran et Aïn Témouchent de la sous-région Ouest-ouest, et Tissemsilt de l'Ouest-est avec respectivement 178,06 – 136,14 et 104,35 cas pour 100 000 habitants.



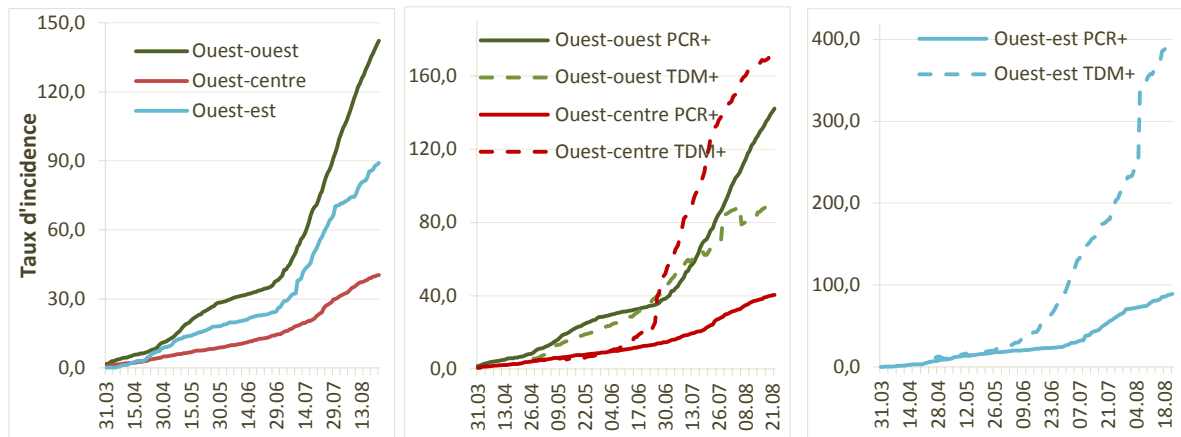
Carte 2 : Répartition des cas cumulés PCR+ par wilaya et par sous-région de l'Ouest au 22 août

Tableau I : Répartition des cas confirmés et des décès par région sanitaire au 22 août 2020

Région	Cas confirmés cumulés	Nouveaux cas	Taux d'incidence ¹	Décès cumulés	Nouveaux décès	Taux de mortalité ¹	Taux de létalité (%)
Centre	15 168	241	98,98	672	1	4,39	4,43
Est	11 875	67	92,63	430	3	3,35	3,62
Ouest	7 697	69	88,15	155	0	1,78	2,01
Sud	6 328	24	110,55	167	2	2,92	2,64
Total	41 068	401	96,40	1 424	6	3,34	3,47

1 : exprimé pour 100.000 habitants

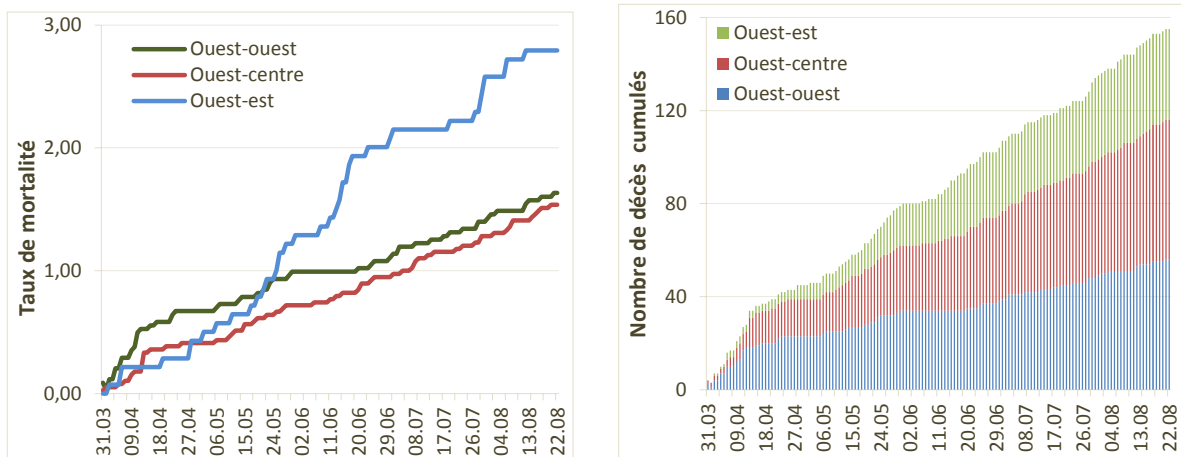
Morbidité



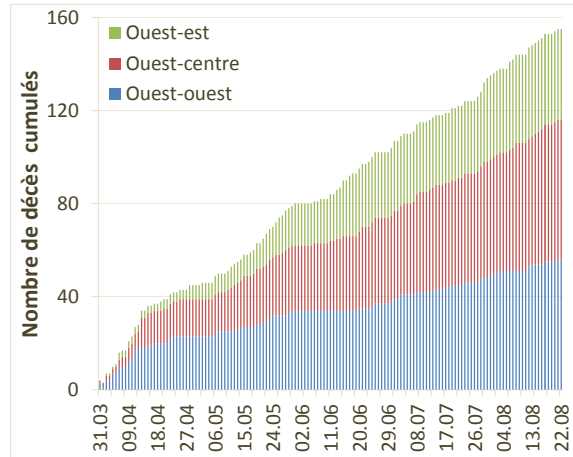
Graph 3 : Evolution des taux d'incidence des cas PCR+ et TDM+ par sous-région de l'Ouest au 22 août

- Les trois graphes ci-dessus reprennent les taux d'incidence des cas PCR+ pour les trois sous-régions, puis les taux d'incidence PCR+ (cas confirmés) et TDM+ (cas probables) superposés pour l'Ouest-centre et l'Ouest-ouest d'un côté, et l'Ouest-est de l'autre.
- Concernant le graphe des incidences des cas PCR+, la sous-région Ouest-ouest observe toujours le taux d'incidence le plus élevé avec 142,17 cas pour 100 000 habitants au 22 août. L'écart avec les deux autres sous-régions s'est accru, il est de 101,81 points avec l'Ouest-centre et de 53,08 points avec l'Ouest-est ; au 25 juillet, ces écarts étaient respectivement de 55,70 et de 22,08 points. De même, on note une progression plus rapide de la courbe de l'Ouest-est par rapport à l'Ouest-centre ; le taux d'incidence est de 89,09 avec un écart de 48,73 points avec l'Ouest-centre (écart de 33,62 points au 25 juillet). La sous-région Ouest-centre enregistre l'incidence la plus basse avec 40,36 cas pour 100 000 habitants.
- Le deuxième graphe, montre que les deux courbes des incidences des cas PCR+ et TDM+ de la sous-région Ouest-ouest se sont croisées plusieurs fois, le dernier croisement est survenu le 15 juillet. A partir de cette date, la courbe des cas PCR+ est passée au dessus de celle des cas TDM+ avec une accentuation de l'écart entre les deux courbes qui atteint 50,23 points au 22 août. A cette date, le taux d'incidence des cas TDM+ est de 91,94 cas pour 100 000 habitants.
- Pour la sous-région Ouest-centre, la courbe d'incidence des cas TDM+ dépasse toujours la courbe des cas PCR+, l'écart entre les deux est de 133,54 points au 22 août versus 106,08 points au 25 juillet. La courbe d'incidence des cas TDM+ de l'Ouest-est a nettement progressé, dépassant de 304,52 points la courbe des cas PCR+ au 22 août. A cette date, le taux d'incidence des cas TDM+ est de 393,62 cas pour 100 000 habitants, soit une hausse de 93,7 % par rapport au 25 juillet.

Mortalité et accroissement

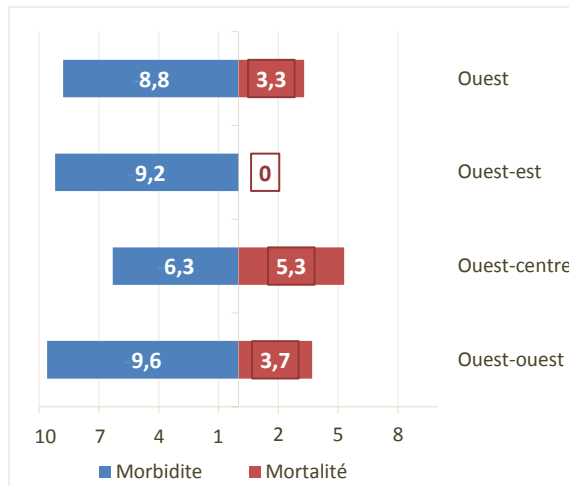


Graph 4 : Evolution du taux de mortalité par sous-région de l'Ouest au 22 août



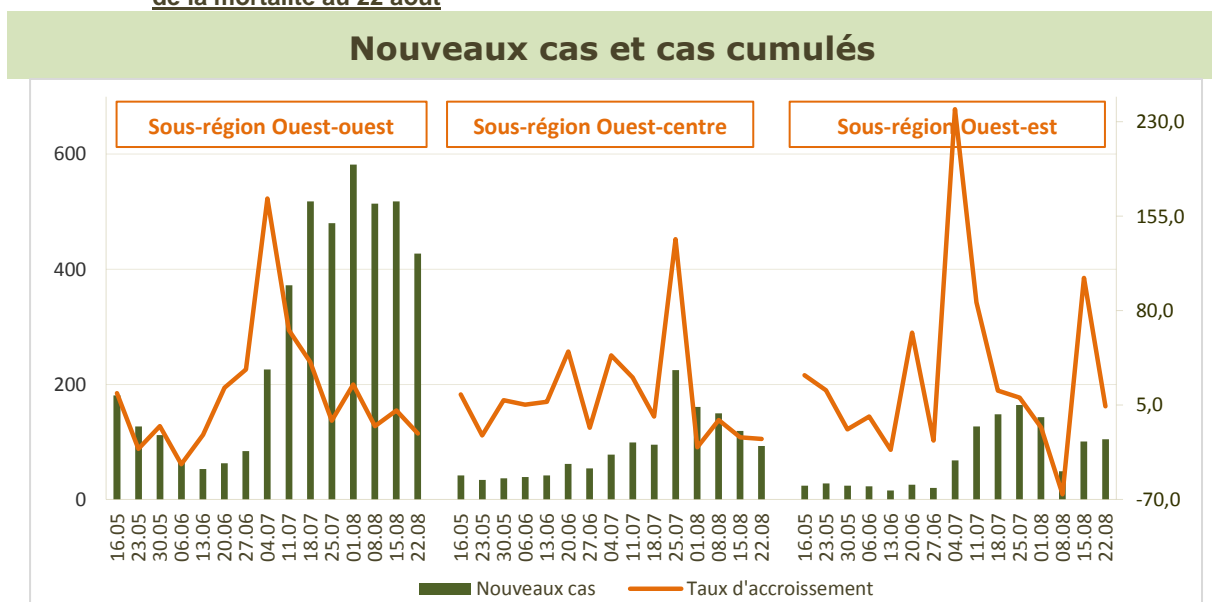
Graph 5 : Evolution du nombre de décès cumulés par sous-région de l'Ouest au 22 août

- Les graphes 4 et 5 visualisent l'évolution des taux de mortalité et des décès cumulés pour les trois sous-régions de la région sanitaire Ouest.
- Au 22 août, le nombre de décès cumulés enregistrés dans la région Ouest est de 155 décès, soit 10,9 % de la totalité des décès cumulés à l'échelle nationale (1 424 décès cumulés).
- Le graphe 5, montre que les deux sous-régions Ouest-ouest et Ouest-centre se rapprochent en termes de nombre de décès cumulés.
- Au 22 août, le nombre de décès cumulés notifiés est de 56 pour la sous-région Ouest-ouest et de 60 pour l'Ouest-centre. Pour l'Ouest-est, il est de 39.
- Au cours des quinze derniers jours, les taux d'accroissement sont de 17,6 % pour l'Ouest-centre ; c'est le taux le plus élevé, suivi de 9,8 % pour l'Ouest-ouest et de 8,3 % pour l'Ouest-est.
- Le taux de mortalité national est de 3,34 décès pour 100 000 habitants et de 1,78 pour la région Ouest.
- En termes de taux de mortalité, le graphe 4, visualise que la sous-région Ouest-est, enregistre des taux de mortalité nettement supérieurs à ceux des deux autres sous-régions : Ouest-centre et Ouest-ouest. Les deux autres sous-régions, Ouest-centre et Ouest-ouest, évoluent en parallèle et sont très proches l'une de l'autre. Les taux de mortalité sont de 2,79 – 1,63 et de 1,54 décès pour 100 000 habitants, respectivement pour les sous-régions Ouest-est, Ouest-ouest et pour l'Ouest-centre, au 22 août.



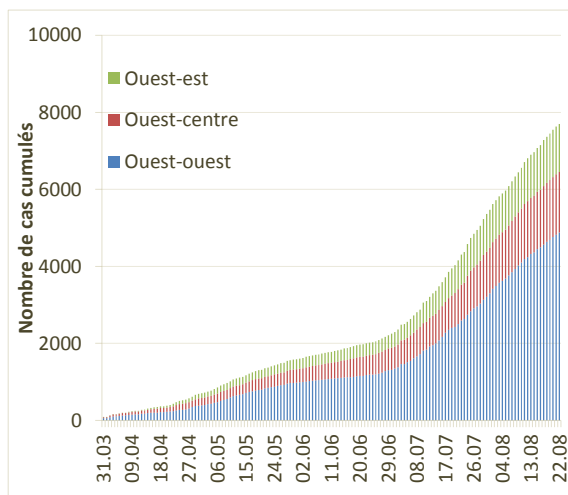
- Les taux d'accroissement de la morbidité et de la mortalité de la région Ouest sont respectivement de 8,8 % et de 3,3 % au cours des sept derniers jours.
- En termes de morbidité, les sous-régions qui enregistrent un taux d'accroissement supérieur au taux régional sont l'Ouest-ouest et l'Ouest-est.
- En termes de mortalité, on peut souligner que la sous-région Ouest-est n'a notifié aucun décès au cours de la dernière semaine.

Graphe 6 : Taux d'accroissement de la morbidité et de la mortalité au 22 août



Graphe 7 : Evolution hebdomadaire du nombre de nouveaux cas PCR+ et du taux d'accroissement par sous-région de l'Ouest au 22 août

- Le graphe ci-dessus reprend l'évolution au cours des quinze dernières semaines du nombre hebdomadaire de nouveaux cas PCR+, en fonction des sous-régions Ouest-ouest, Ouest-centre et Ouest-est, avec une superposition des taux d'accroissement.
- De manière générale, on note d'importantes fluctuations d'une semaine à l'autre pour les trois sous-régions. On peut néanmoins relever que la tendance est à la baisse pour l'Ouest-ouest et l'Ouest-centre alors que pour la troisième sous-région, l'évolution de l'épidémie semble plus variable.
- La sous-région Ouest-ouest se caractérise par une baisse du nombre hebdomadaire de nouveaux cas PCR+ depuis le 1^{er} août. Celui-ci est passé de 582 à 427, soit un recul de 26,6 %, entre la semaine du 26 juillet au 1^{er} août et la dernière semaine. La seule wilaya qui observe une augmentation du nombre de nouveaux cas dans cette sous-région, est Tlemcen avec une hausse de 15,0 % au cours des derniers sept jours. La wilaya d'Oran, quant à elle, enregistre une diminution de 27,7 % (de 350 cas à 253 cas).
- Pour la sous-région Ouest-centre, on observe une diminution régulière du nombre hebdomadaire de nouveaux cas depuis le 26 juillet. On est ainsi passé de 225 cas la semaine du 19 au 25 juillet à 93 cas entre le 16 et le 22 août, soit une baisse de 58,7 %. Toutes les wilayas composant la sous-région ont notifié moins de cas cette dernière semaine par rapport à la semaine précédente.
- Quant à la région Ouest-est, on note d'importantes fluctuations d'une semaine à l'autre. Au cours des deux dernières semaines, il a été enregistré une hausse des déclarations avec des taux d'accroissement de 106,1 % et de 4,0 %. Seule la wilaya de Tيارت observe une légère hausse des cas PCR+ au cours des sept derniers jours, passant de 73 à 79 nouveaux cas hebdomadaires.



Graph 8 : Evolution du nombre de cas cumulés par sous-région de l'Ouest

- La sous-région Ouest-ouest totalise 4 877 cas PCR+, ce qui représente 63,4 % de l'ensemble des cas de la région Ouest ; la wilaya d'Oran déclare, à elle seule 67,5 % des cas.
- Au niveau de la sous-région Ouest-centre, le nombre de cas cumulés est passé de 1 483 au 15 août à 1 576 au 22 août, soit un accroissement de 6,3 %.
- Au 22 août, la sous-région Ouest-est enregistre 1 244 cas cumulés, soit 16,2 % des cas de la région Ouest. Ce nombre a augmenté de 9,2 % par rapport au 15 août (1 139 cas).

Tableau II : Répartition des cas confirmés et des décès par sous-région de l'Ouest au 22 août

Région	Cas confirmés cumulés	Nouveaux cas	Taux d'incidence ¹	Décès cumulés	Nouveaux décès	Taux de mortalité ¹	Taux de létalité (%)
Ouest-ouest	4 877	56	142,17	56	0	1,63	1,15
Ouest-centre	1 576	3	40,36	60	0	1,54	3,81
Ouest-est	1 244	10	89,09	39	0	2,79	3,13
Ouest	7 697	69	88,15	155	0	1,78	2,01

1 : exprimé pour 100.000 habitants

En conclusion, on assiste à une diminution du nombre hebdomadaire de nouveaux cas PCR+ dans la région Ouest, notamment pour l'Ouest-ouest et l'Ouest-centre. Cette diminution est à confronter aux notifications des nouveaux cas TDM+. On note une légère augmentation de ceux-ci. En tenant compte des deux paramètres, le nombre de nouveaux cas d'infection Covid-19 semble stable pour la région Ouest.

Mesures de lutte

Actions clés menées depuis le début de la pandémie

- Un téléphone vert 3030 dédié aux informations et préoccupations des citoyens sur le coronavirus SARS-Cov2 a été mis en place par les autorités sanitaires.
- Le 22 mars, le ministre algérien de la santé annonce que « L'Algérie est entrée en phase 3 de l'épidémie du coronavirus ».
- Le port du masque devient obligatoire dans les espaces publics à partir du dimanche 23 mai sous peine de sanction.
- Le 28 juin, le président a annoncé que toutes les frontières du pays seront fermées jusqu'à la fin de la pandémie.
- Le 09 juillet, le chef de l'Etat a interdit la circulation à destination et en provenance de 29 wilayas du pays pendant une semaine, à partir du 10 juillet. Les wilayas concernées sont les suivantes : Boumerdes, Oum El Bouaghi, Batna, Relizane, Biskra, Mascara, M'Sila, Chlef, Sidi Bel Abbes, Médéa, Blida, Bordj Bou Arreridj, Tipaza, Ouargla, Bechar, Alger, Constantine, El Oued, Bouira, Souk Ahras, Tissemsilt, Djelfa, Sétif, Annaba, Bejaia, Adrar, Laghouat, Khenchela et Oran.

Dernières actions

- Le 03 août, le Président de la République a instruit le Premier ministre, de programmer la "réouverture graduelle" des lieux de culte, des plages, des lieux de récréation et de détente aux citoyens.
- Le 08 août, les horaires de confinement partiel à domicile ont été adaptés de 23h00 au lendemain 06h00 à partir du dimanche 9 août jusqu'au 31 du même mois pour 29 wilayas, indique un communiqué des services du Premier ministre.
- Le 12 août, le ministère de l'Intérieur, des Collectivités locales et de l'Aménagement du territoire a annoncé, le prolongement des horaires du confinement partiel à domicile dans toutes les communes de la wilaya de Mostaganem, de 23h00 à 06h00 et ce, pour une durée de 15 jours, à compter du 13 août.
- Le 15 août, les mosquées de plus de 1 000 fidèles, les restaurants, les cafés ainsi qu'un certain nombre d'autres commerces ont été autorisés à ré-ouvrir après une fermeture de plus de quatre mois (fermeture depuis le 23 mars).
- Le 20 août, les services de la sûreté de wilaya de Constantine, en collaboration avec la direction locale du commerce, ont lancé une vaste campagne de contrôle de l'application des mesures préventives obligatoires dans les restaurants, cafés et boulangeries des villes de Constantine et El Khroub.
- Le 22 août, l'Université d'Oran-1 "Ahmed Benbella" a annoncé qu'elle organisera les 29 et 30 août prochains le premier Webinaire international sur "les répercussions linguistiques de la crise du Coronavirus".

Actualités Covid-19 (suite)

- D'après les résultats d'une petite étude allemande contrôlée, randomisée et en double aveugle, les espoirs sont permis. Les investigateurs ont entraîné huit chiens militaires pendant une semaine à détecter les patients infectés à partir d'échantillons salivaires ou de sécrétions trachéobronchiques. Les chiens ont réussi à discriminer les échantillons d'individus « infectés (positifs) » de ceux issus d'individus « non infectés, négatifs » avec une sensibilité de 82,63 % et une spécificité de 96,35 %. Sur 1 012 échantillons présentés au hasard, le taux de détection des chiens était en moyenne de 94 % ($\pm 3,4$ %) avec 157 positifs corrects, 792 négatifs corrects, 33 faux-négatifs et 30 faux-positifs. Les auteurs concluent que leurs données sont en faveur du développement de cette méthode originale de détection du Covid-19.
- Une autre étude menée en Corse, va dans le même sens et même plus loin. Ainsi, d'après les premiers résultats, non seulement les chiens détectent très bien les personnes testées positives mais ils reconnaissent aussi celles dont le test PCR était négatif, et qui sont devenues positives dans les 24 à 48 heures. « C'est normal, car la PCR peut donner lieu à des faux négatifs. Les chiens ont donc des résultats supérieurs aux tests » a conclu un des auteurs.

- Les chiens seraient-ils la solution aux problèmes de disponibilité des tests PCR dans leur ensemble et dans le monde ?

Dans le monde

Distribution des cas de COVID-19 dans les pays les plus touchés au 22 août 2020³

22 août 2020	Cas confirmés	Décès	Guérisons
Monde	23 220 586	804 547	14 922 783
Etats Unis	5 667 112	176 353	1 985 484
Brésil	3 582 362	114 250	2 913 966
Inde	3 044 940	56 706	2 280 566
Russie	949 531	16 268	765 754
Afrique du Sud	607 045	12 987	504 127
Pérou	576 067	27 245	380 730
Mexique	556 216	60 254	453 104
Colombie	522 138	16 568	348 940
Chili	395 708	10 792	369 730
Espagne	386 054	28 838	150 376
Iran	356 792	20 502	307 702
Argentine	336 802	6 848	245 781
Royaume Uni	326 356	41 509	1 346
Arabie Saoudite	306 370	3 619	278 441
Bangladesh	292 625	3 907	175 567
Pakistan	292 174	6 231	275 317
France	277 932	30 512	84 065
Turquie	258 249	6 121	237 165
Italie	258 136	35 430	205 203
Allemagne	233 861	9 272	207 606
Chine	84 951	4 634	79 904
Maghreb	111 949	2 696	72 636
Maroc	50 812	858	35 040
Algérie	41 068	1 424	28 874
Libye	10 437	188	1 085
Mauritanie	6 894	158	6 203
Tunisie	2 738	68	1 434

Principales dates

- **Le 17 novembre 2019**, les 1^{ers} cas de **Covid-19** apparaissent dans la ville de Wuhan, en Chine centrale, puis se propagent dans le monde entier.
- **Le 9 janvier 2020**, un nouveau coronavirus est identifié et son génome est séquencé. Un test de dépistage est mis au point.
- **Le 12 mars 2020**, l'OMS déclare que l'épidémie de Covid-19 est devenue une pandémie.
- **Le 24 juin 2020**, le directeur général de l'OMS a déclaré que parmi les mesures de santé publique qui pourront enrayer la Covid-19 sont celles qui ont permis d'arrêter Ebola, et sont : « Trouver, isoler, tester et prendre en charge chaque cas et chercher sans relâche chaque contact ».
- Le 10 août 2020, le directeur général de l'OMS a annoncé que certains pays ont été capables de supprimer le virus très vite, comme la Nouvelle-Zélande, le Rwanda et de nombreux Etats insulaires des Caraïbes et du Pacifique. La Nouvelle-Zélande est considérée comme un exemple mondial et ce week-end, les 100 jours sans transmission communautaire ont été célébrés.

³ Données provenant de The Johns Hopkins University - site web : coronavirus.politologue.com



- Le 13 août 2020, l'UNICEF et l'OMS ont déclaré que deux écoles sur cinq dans le monde ne disposaient pas d'installations de base pour le lavage des mains avant la pandémie de COVID-19.
- Le 19 août 2020, à l'occasion de la Journée mondiale de l'aide humanitaire, le monde rend hommage à tous les travailleurs humanitaires – dont beaucoup travaillent dans leurs propres communautés – qui déploient des efforts surhumains en un temps record pour aider les femmes, les hommes et les enfants dont la vie est bouleversée par les crises et la pandémie mondiale de COVID-19.
- Le 21 août 2020, l'OMS recommande le port de masque dans les mêmes conditions que les adultes pour les enfants âgés de 12 ans et plus afin de combattre la pandémie de Covid-19.

Dates	Pays/ Organisation	Fait saillant	Monde	Algérie
17-nov-19	Chine (Wuhan)	Apparition d'une maladie infectieuse émergente due au coronavirus		
12-janv-20	Chine	Cas d'infection due au nouveau coronavirus diagnostiqués à Wuhan	41 cas	
30-janv-20	OMS	Déclaration de l'état d'urgence de santé publique de portée internationale	8 235 cas	
25-févr-20	Algérie	Premier cas confirmé de Covid-19	80 415 cas	1 cas
28-févr-20	OMS	Elévation du niveau de risque du Covid-19 à un niveau très élevé	84 124 cas	1 cas
12-mars-20	OMS	Déclaration de la pandémie due au Covid-19	133 836 cas (4 615 Dc)	24 cas (1 Dc)
06-août-20	Inde	Plus de 2 millions de cas Covid-19	19 113 660 cas (715 067 Dc)	33 626 cas (1273 Dc)
07-août-20	Maroc	Plus de 30 000 cas de Covid-19	19 393 121 cas (721 445 Dc)	34 155 cas (1282 Dc)
08-août-20	Brésil	Plus de 3 millions de personnes touchées	19 652 660 cas (726 903 Dc)	34 693 cas (1293 Dc)
09-août-20	USA	Plus de 5 millions de cas Covid-19	19 876 843 cas (731 448 Dc)	35 214cas (1302 Dc)
10-août-20	Monde	Plus de 20 millions de personnes touchées	20 105 656 cas (736 330 Dc)	35 712 cas (1312 Dc)
13-août-20	Maroc	Première place, en termes de nombre de cas, dans le Maghreb	20 924 218 cas (755 697 Dc)	37 187 cas (1341 Dc)
14-août-20	Monde	Plus de 21 millions de personnes touchées	21 175 567 cas (764 810 Dc)	37 664 cas (1351 Dc)
16-août-20	Inde	Plus de 50 000 décès Covid-19	21 691 156 cas (775 375 Dc)	38 583 cas (1370 Dc)
18-août-20	Monde	Plus de 22 millions de personnes touchées	22 156 340 cas (781 052 Dc)	39 444cas (1391 Dc)
20-août-20	Maghreb	Plus de 100 000 cas diagnostiqués	22 705 623 cas (793 872 Dc)	40 258 cas (1411 Dc)
21-août-20	Libye	Plus de 10 000 cas diagnostiqués	22 966 226 cas (799 382 Dc)	40 667 cas (1418 Dc)
22-août-20	Monde	Plus de 23 millions de personnes touchées et plus de 800 000 décès	23 220 586 cas (804 547 Dc)	41 068 cas (1424 Dc)



Répartition des cas confirmés et des décès par wilaya au 22 août

Code	Wilaya	Cas cumulés	Nouveaux cas	Taux d'incidence ¹	Décès cumulés	Nouveaux décès	Taux de mortalité ¹	Taux de létalité %
1	Adrar	610	0	111,60	13	0	2,38	2,13
2	Chlef	194	6	15,62	3	0	0,24	1,55
3	Laghouat	652	8	92,90	16	1	2,28	2,45
4	Oum El Bouaghi	600	1	75,83	31	0	3,92	5,17
5	Batna	1 375	8	99,44	42	0	3,04	3,05
6	Bejaia	1 363	48	132,54	41	1	3,99	3,01
7	Biskra	1 116	6	115,96	35	0	3,64	3,14
8	Béchar	340	3	98,91	3	0	0,87	0,88
9	Blida	3 076	40	225,00	153	0	11,19	4,97
10	Bouira	1 001	17	122,92	37	0	4,54	3,70
11	Tamanrasset	194	0	80,00	11	0	4,54	5,67
12	Tébessa	678	5	83,26	28	1	3,44	4,13
13	Tlemcen	976	25	86,03	10	0	0,88	1,02
14	Tiaret	881	0	84,03	31	0	2,96	3,52
15	Tizi Ouzou	555	0	45,86	33	0	2,73	5,95
16	Alger	4 254	35	115,04	243	0	6,57	5,71
17	Djelfa	1 091	16	68,46	24	0	1,51	2,20
18	Jijel	574	12	76,52	21	0	2,80	3,66
19	Sétif	2 857	0	159,09	125	1	6,96	4,38
20	Saida	63	0	15,16	0	0	0,00	0,00
21	Skikda	439	0	40,27	9	1	0,83	2,05
22	Sidi Bel Abbès	378	1	51,19	35	0	4,74	9,26
23	Annaba	989	10	140,21	35	0	4,96	3,54
24	Guelma	449	7	78,24	5	0	0,87	1,11
25	Constantine	1 422	5	123,33	45	0	3,90	3,16
26	Médéa	701	12	79,18	25	0	2,82	3,57
27	Mostaganem	647	1	70,76	7	0	0,77	1,08
28	M'Sila	1 069	11	82,46	39	0	3,01	3,65
29	Mascara	321	0	33,26	13	0	1,35	4,05
30	Ouargla	1 208	3	162,00	34	1	4,56	2,81
31	Oran	3 293	18	178,06	39	0	2,11	1,18
32	El Bayadh	232	0	70,12	6	0	1,81	2,59
33	Illizi	123	0	142,65	2	0	2,32	1,63
34	Bordj Bou Arreridj	409	2	54,22	30	0	3,98	7,33
35	Boumerdes	672	37	63,69	25	0	2,37	3,72
36	El Tarf	207	0	41,21	8	0	1,59	3,86
37	Tindouf	189	0	195,79	5	0	5,18	2,65
38	Tissemsilt	363	10	104,35	8	0	2,30	2,20
39	El Oued	1 005	4	113,40	26	0	2,93	2,59
40	Khenchela	570	0	117,66	14	0	2,89	2,46
41	Souk Ahras	300	1	54,03	9	0	1,62	3,00
42	Tipaza	1 141	11	155,66	48	0	6,55	4,21
43	Mila	346	7	37,41	19	0	2,05	5,49
44	Ain Defla	711	17	75,36	10	0	1,06	1,41
45	Naâma	251	0	80,02	3	0	0,96	1,20
46	Ain Temouchent	608	13	136,14	7	0	1,57	1,15
47	Ghardaïa	408	0	87,21	13	0	2,78	3,19
48	Relizane	167	1	19,18	5	0	0,57	2,99
Total		41 068	401	96,40	1 424	6	3,34	3,47

1 : exprimé pour 100 000 habitants

ⁱ Directeur de publication : Pr L. Rahal – Equipe de rédaction : Dr D. Hannoun, Dr A. Boughoufalah, Dr K. Meziani, Dr H. Hellal, Dr A. Lazazi Attig, Dr K. Ait Oubelli, Dr N. Aouchar.