

Pandémie de Covid-19, Algérie¹

Situation épidémiologique du 24 mai 2020

Ce bulletin a été élaboré à partir des données mises en ligne par le MSPRH, disponibles sur le site dédié : www.covid19.sante.gov.dz et provenant des différents établissements prenant en charge les malades COVID-19.

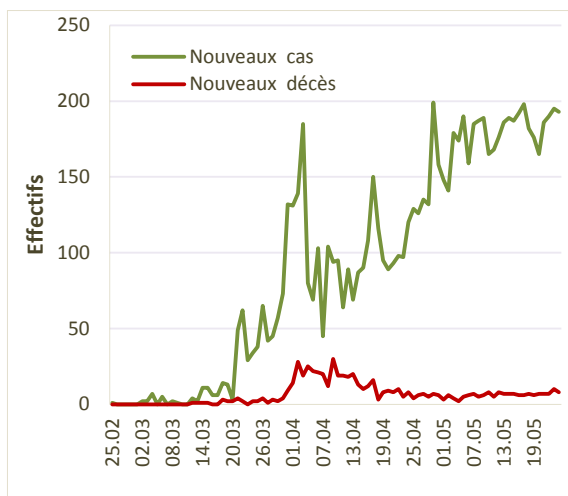
Ce numéro décrit un aperçu de la situation épidémiologique de la région Centre en matière de COVID-19. Il comprend une évolution globale de la situation en termes de morbidité et de mortalité et une distribution spatiale des cas. Les données présentées, ici, reflètent les tendances des malades pour lesquels une confirmation biologique par PCR a été obtenue et qui ont été publiées sur le site du MSPRH.

Dates clés

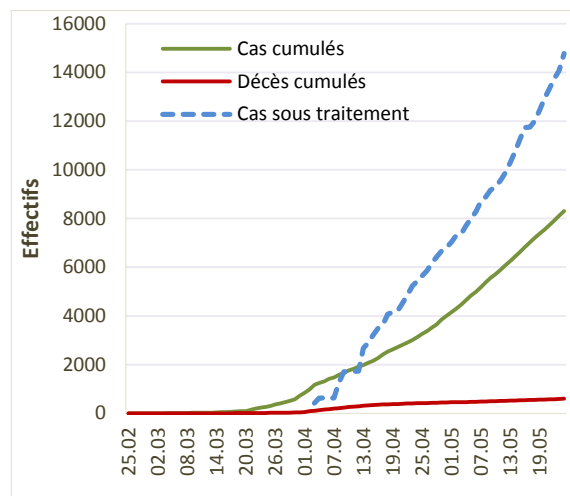
- 1^{er} cas confirmé de COVID-19 · **25 février 2020 (Ouargla)**
- 1^{er} décès dû au COVID-19 · **12 mars 2020 (Blida)**
- 1^{er} foyer · **1^{er} mars (Blida : 1^{ers} cas)**
- Date du rapport · 25 mai 2020
- Date des données publiées par le MSPRH · 24 mai 2020

Chiffres clés

	Algérie	Maghreb ¹	Egypte ¹	Monde ¹
· Cas cumulés	8 306	17 102	17 265	5 410 337
· Décès cumulés	600	856	764	345 109
· Nouveaux cas	193	233	752	96 813
· Nouveaux décès	8	9	29	2 847



Graph 1 : Evolution des nouveaux cas et des nouveaux décès au 24 mai



Graph 2 : Evolution des cas et décès cumulés, et des patients sous traitement au 24 mai

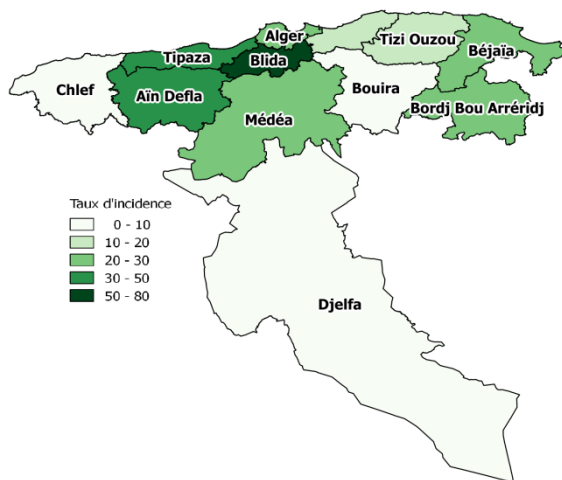
Actualités Covid-19

- Le vaccin mRNA-1273 développé par une société américaine de biotechnologie semble donner des résultats encourageants. La phase 1 a débuté le 16 mars 2020 où des volontaires ont reçu la 1^{ère} injection du vaccin. Les 1ers résultats ont été communiqués le 18 mai et concernent la cohorte de volontaires ayant reçu deux injections dosées à 25 µg et celle ayant reçu une injection dosée à 100 µg² (cf. suite page 6).

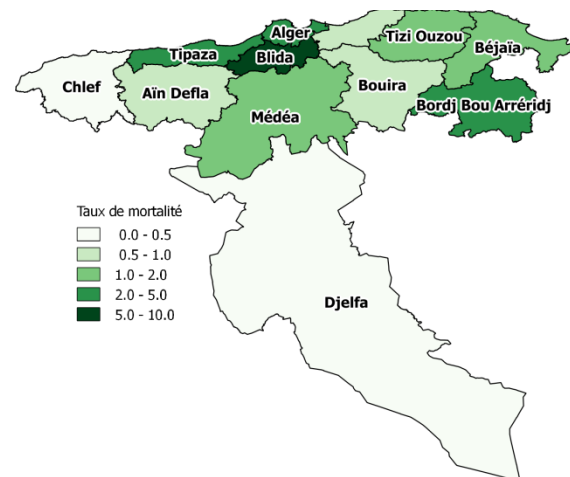
¹ Données provenant de The Johns Hopkins University - site web : coronavirus.politologue.com.

² First Covid-19 vaccine tested on humans shows early promise – Medscape – May 18, 2020.

Répartition spatiale des cas et des décès



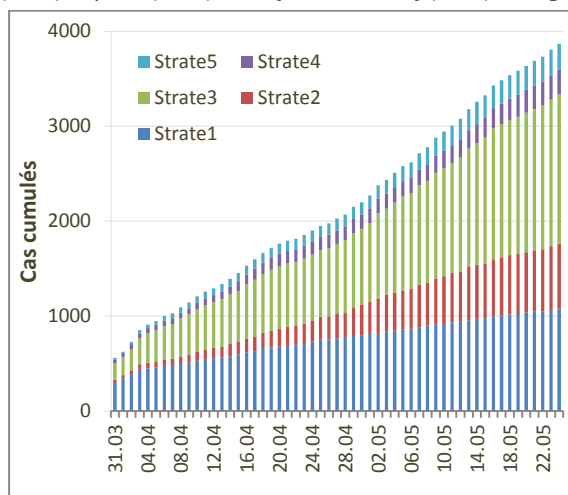
Carte 1 : Taux d'incidence des wilayas de la région Centre au 24 mai



Carte 2 : Taux de mortalité des wilayas de la région Centre au 24 mai

Le recul observé, depuis déjà un certain temps, de la région Centre en termes de nombre de cas cumulés se poursuit. Ceux-ci représentent 46,6 % du total des cas PCR+ déclarés par le MSPRH à ce jour. Au 18 avril, cette proportion était de 65,7 %. Alger et Blida ne comptabilisent plus que 51,6 % des cas déclarés de la région versus 66,7 % au 18 avril. Au cours des sept derniers jours, 384 nouveaux cas ont été notifiés, soit 29,8 % de l'ensemble des nouveaux cas déclarés durant la même période. Concernant l'incidence, trois wilayas dépassent les 35 cas pour 100 000 habitants : Blida (78,85), Tipaza (42,15) et Aïn Defla (39,54), et quatre dépassent le taux régional (25,24); ce sont, en plus des wilayas suscitées, Bordj Bou Arreridj (29,03).

En termes de mortalité, quatre wilayas observent des taux supérieurs à 3 décès pour 100 000 habitants : Blida (8,78), Tipaza (4,23), Bordj Bou Arreridj (3,84) et Alger (3,49).



Graphe 3 : Evolution des cas cumulés selon les strates de la région Centre au 24 mai

- Les wilayas de la région Centre ont été réparties en cinq strates en fonction du taux d'incidence :
 - Strate 1 : avec des incidences supérieures à 50 cas pour 100 000 habitants (Blida),
 - Strate 2 : dont les incidences sont comprises entre 30 et 49 cas pour 100 000 habitants (Tipaza et Aïn Defla),
 - Strate 3 : avec des incidences entre 20 et 30 cas pour 100 000 habitants (Béjaïa, Alger, Médéa et Bordj Bou Arreridj),
 - Strate 4 : dont les incidences sont comprises entre 10 et 19 cas pour 100 000 habitants (Tizi Ouzou et Bumerdes),
 - Strate 5 : dont les incidences sont inférieures à 10 cas/100 000 hab (Chlef, Bouira et Djelfa).

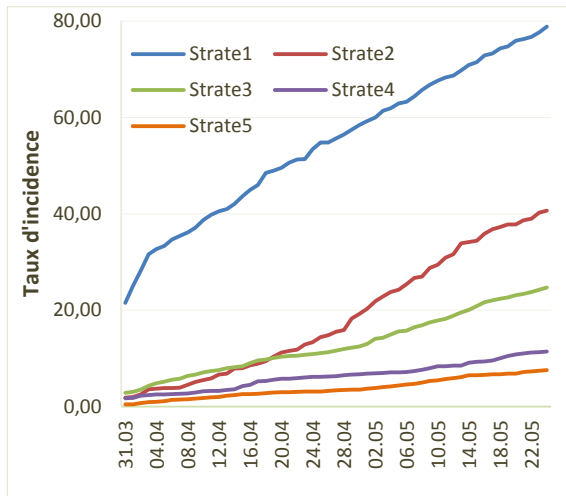
Tableau I : Répartition des cas confirmés et des décès par région sanitaire au 24 mai 2020

Région	Cas confirmés cumulés	Nouveaux cas	Taux d'incidence ¹	Décès cumulés	Nouveaux décès	Taux de mortalité ¹	Taux de létalité (%)
Centre	3 868	60	25,24	387	2	2,53	10,01
Est	2 131	96	16,62	99	1	0,77	4,65
Ouest	1 430	25	16,38	70	1	0,80	4,90
Sud	877	12	15,32	44	4	0,77	5,02

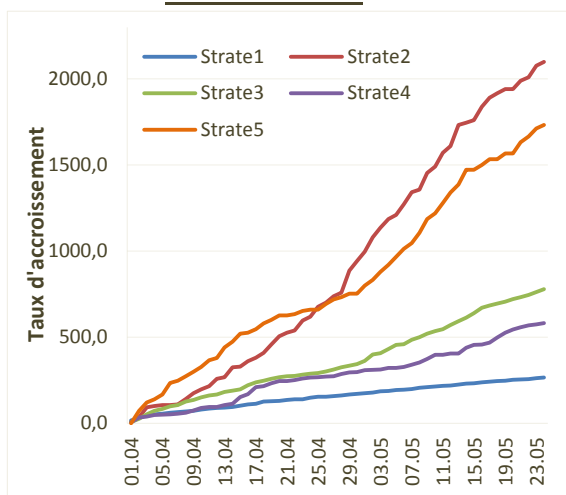
Total	8 306	193	19,50	600	8	1,41	7,22
--------------	--------------	------------	--------------	------------	----------	-------------	-------------

1 : exprimé pour 100.000 habitants

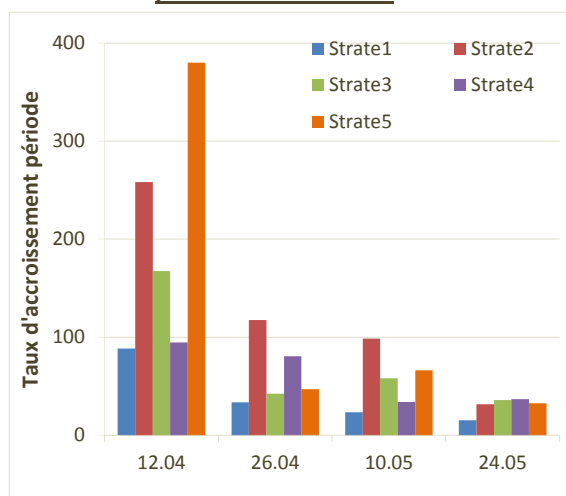
Taux : incidence, mortalité et accroissement



Graphe 4 : Evolution du taux d'incidence par Strates au 24 mai



Graphe 5 : Evolution du taux d'accroissement par strates au 24 mai

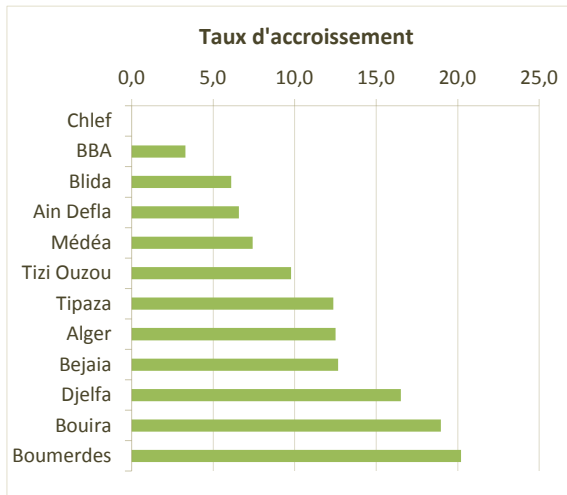


Graphe 6 : Evolution des taux d'accroissement sur quatre périodes

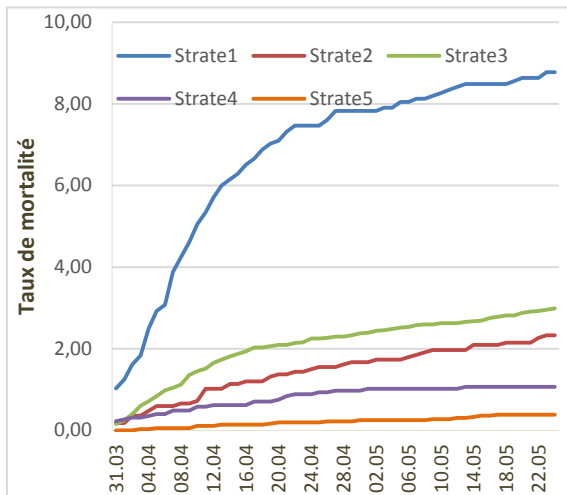
- En termes d'incidence, la strate 1 (Blida) se démarque nettement des autres strates. Au 24 mai, il existe un différentiel de 38,2 points entre la strate 1 et la strate 2 (Tipaza et Aïn Defla). Ce différentiel s'est accentué entre le 31 mars, où il était de 19,7, et le 24 mai.
- La strate 2, composée des wilayas de Tipaza et de Aïn Defla, se détache des trois autres strates à partir du 22 avril où l'on enregistre une différence de 1,3 points avec la strate 3. Cette différence a progressé pour atteindre 15,9 points au 24 mai.
- Les strates 4 et 5 évoluent en parallèle avec respectivement une incidence de 11,43 et 7,53 au 24 mai.

- Un taux d'accroissement de l'incidence a été calculé depuis le 1er avril, la date de référence pour son calcul étant le 31 mars.
- Deux groupes semblent se constituer, le groupe 1, composé des strates 2 et 5, où l'on enregistre une augmentation très élevée de l'incidence entre le 31 mars et le 24 mai. L'accroissement est respectivement de 2 100 % et de 1 733,3 %. Les taux d'incidence sont passés de 1,85 et 0,41 cas pour 100 000 habitants au 31 mars, à 40,68 et 7,53 respectivement pour les strates 2 et 5.
- Le groupe 2, constitué des trois autres strates, a un taux d'accroissement moindre. La strate 1 qui observe l'incidence la plus élevée est celle qui connaît le taux d'accroissement le plus faible (266,7 %) entre ces deux dates.

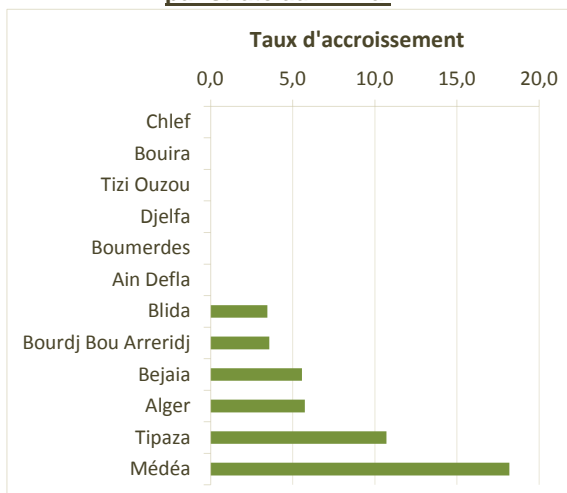
- Un taux d'accroissement par période de 14 jours a été calculé à partir du 12 avril. Quatre périodes ont été considérées : La 1^{ère} s'étale du 31 mars au 12 avril, la 2^{ème} du 13 au 26 avril, la 3^{ème} du 27 avril au 10 mai, et la dernière du 11 au 24 mai.
- Pour l'ensemble des strates, les taux d'accroissement les plus élevés ont été observés lors de la 1^{ère} période avec 380,0 %, 258,1 %, 167,6 %, 94,7 % et 88,4 % respectivement pour les strates 5, 2, 3, 4 et 1.
- Ce taux a ensuite diminué progressivement jusqu'au 24 mai pour atteindre dans le même ordre que précédemment respectivement 32,8 %, 31,7 %, 36,0 %, 37,0 % et 15,4 %. Cette diminution ne signifie pas que l'incidence a chuté mais qu'il y a un ralentissement de la vitesse d'apparition de nouveaux cas.



Graphe 7 : Taux d'accroissement hebdomadaire de l'incidence par wilaya au 24 mai



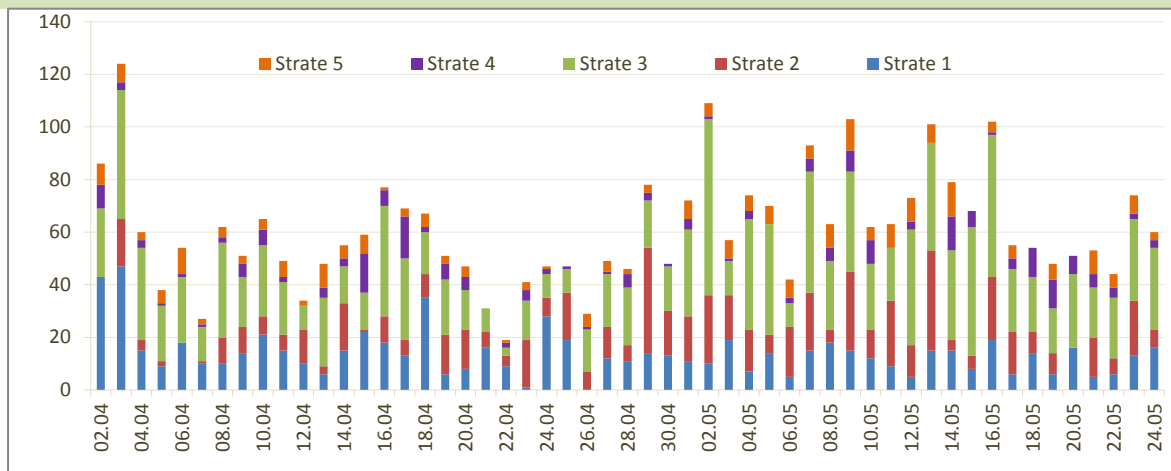
Graphe 8 : Evolution du taux de mortalité par strate au 24 mai



Graphe 9 : Taux d'accroissement hebdomadaire de la mortalité par wilaya au 24 mai

- Le graphe ci-contre classe les wilayas de la région Centre selon le taux d'accroissement de l'incidence sur les sept derniers jours. Le taux régional est de 9,4 %.
- Les six wilayas enregistrant une augmentation de leur incidence supérieure à 10 % sont : Boumerdes (20,2 %), Bouira (19,0 %), Djelfa (16,5 %), Béjaïa (12,7 %), Alger (12,5 %) et Tipaza (12,4 %).
- Blida qui a le taux d'incidence le plus élevé, aussi bien dans la région Centre qu'au niveau national, est la wilaya qui enregistre un des taux d'accroissement les plus faibles avec 6,1 %.
- Chlef n'a observé aucune modification de son incidence sur les onze derniers jours.
- Concernant la mortalité, la strate 1 se détache complètement des autres strates tant en termes de taux qu'en termes d'évolution. Ainsi, on note une augmentation importante du taux de mortalité entre le 31 mars et le 20 avril avec 3,95 décès par jour. A partir du 20 avril, l'augmentation du nombre de décès se réduit avec un nombre moyen de 0,68 décès par jour.
- Les quatre autres strates évoluent en parallèle et de manière plus uniforme sur la période considérée. Les taux de mortalité au 24 mai sont de 2,98 - 2,33 - 1,06 et 0,38 respectivement pour les strates 3, 2, 4 et 5. Pour rappel, la strate 3 comprend la wilaya d'Alger qui participe à hauteur de 33,3 % de l'ensemble des décès de la région Centre.
- Un taux d'accroissement de la mortalité sur les sept derniers jours a été calculé pour toutes les wilayas de la région Centre.
- Six wilayas observent une augmentation des décès PCR+ sur la période considérée. Ce sont par ordre décroissant : Médéa (18,2 %), Tipaza (10,7 %), Alger (5,7 %), Béjaïa (5,6 %), Bordj Bou Arreridj (3,6 %) et Blida (3,6 %).
- Les six autres wilayas n'ont pas notifié de décès durant les sept derniers jours selon le site web du MSPRH.

Nouveaux cas



Graph 10 : Evolution du nombre de nouveaux cas selon les strates de la région Centre au 24 mai

- Concernant le nombre de nouveaux cas déclarés, les trois strates qui dominent sont la strate 3 (Béjaïa, Alger, Médéa et Bordj Bou Arreridj), suivie de la strate 1 (Blida) et de la strate 2 (Tipaza et Aïn Defla).
- Sur les sept derniers jours, les strates qui notifient le plus de nouveaux cas sont la strate 3 (170 nouveaux cas), la strate 1 (76), la strate 2 (65), la strate 4 (43) et la strate 5 (30).

Tableau II : Répartition des cas confirmés et des décès selon les strates de la région Centre au 24 mai 2020

Région	Cas confirmés cumulés	Taux d'incidence ¹	Nouveaux cas confirmés	Décès cumulés	Nouveaux décès	Taux de mortalité ¹	Taux de létalité (%)
Strate1	1078	78,85	16	120	0	8,78	11,13
Strate2	682	40,68	7	39	0	2,33	5,72
Strate3	1574	20,73	31	190	2	2,98	12,07
Strate4	259	11,43	3	24	0	1,06	9,27
Strate5	275	7,53	3	14	0	0,38	5,09
R. Centre	3868	25,24	60	387	2	2,53	10,01

1 : taux exprimé pour 100 000 habitants

- En conclusion**, le recul de la région Centre par rapport aux données nationales reste relatif, en témoigne la proportion de nouveaux cas émanant de cette région durant les sept derniers jours. La moitié des nouveaux cas de la région Centre (49,5 %), durant cette même période, provient des wilayas autres qu'Alger et Blida. Cela signifie que les foyers classiques, localisés d'abord à Blida et Alger, se sont étendus aux autres wilayas notamment Tipaza, Béjaïa, Boumerdes et Aïn Defla.

Mesures de lutte

Actions clés menées depuis le début de la pandémie

- Un téléphone vert 3030 dédié aux informations et préoccupations des citoyens sur le coronavirus SARS-Cov2 a été mis en place par les autorités sanitaires.
- Le 22 mars, le ministre algérien de la santé annonce que « L'Algérie est entrée en phase 3 de l'épidémie du coronavirus ».
- Le 23 mars, le protocole « hydroxychloroquine+azithromycine » est préconisé pour les cas sévères. Le 30 mars, ce protocole est étendu aux cas bénins confirmés, puis le 6 avril aux cas diagnostiqués radiologiquement.
- Le 12 mai, le gouvernement annonce que le confinement sanitaire est prorogé de 15 jours jusqu'au 30 mai.
- Le 17 mai, 21 membres d'une même famille ont été contaminés à Sétif.
- Le ministre de la santé rappelle les directives relatives à la protection des personnes vulnérables

notamment les femmes enceintes (Note N°18 du 26 avril/DGPPS – Note N°13 du 31 mars/DGPPS).

Dernières actions

- Le gouvernement annonce un renforcement du confinement pendant les deux jours de l'Aïd avec interdiction aux véhicules de circuler pour toutes les wilayas et un confinement de 13 heures à 07 heures.
- Le port du masque devient obligatoire dans les espaces publics à partir du dimanche 23 mai sous peine de sanction.

Actualités Covid-19 (suite)

- Après la 1^{ère} injection, tous les participants, âgés de 18 à 55 ans, avaient suffisamment d'anticorps dans le sang pour qu'ils soient dosés. Un second dosage a été réalisé 43 jours après l'immunisation initiale. Pour le vaccin, le moins dosé, la quantité d'anticorps spécifiques du SARS-Cov2 est équivalente à celle retrouvée dans le sérum des patients guéris de la Covid-19. De son côté, l'injection de 100 µg a suffisamment stimulé le système immunitaire pour produire une quantité d'anticorps supérieure à celle du sérum des patients guéris de la Covid-19.
- De plus, les deux doses du vaccin mRNA-1273 ont aussi induit la production d'anticorps neutralisants dont les titres sont comparables ou supérieurs à ceux mesurés dans le sérum de patients guéris de la Covid-19. Le vaccin semble immunogène et bien toléré. Il faut toutefois souligner que les vaccins les plus concentrés (250 µg) ont provoqué des érythèmes rouges autour du site d'injection chez trois participants. Une dose de vaccin de 50 µg va être testée dans les essais de phase 2. Les essais de phase 3 pourraient débuter en juillet prochain.

Dans le monde

Distribution des cas de COVID-19 dans les pays les plus touchés au 24 mai 2020³

24 mai 2020	Cas confirmés	Décès	Guérisons
Monde	5 410 337	345 109	2 170 218
Etats Unis	1 643 246	97 720	366 736
Brésil	363 211	22 666	149 911
Russie	344 481	3 541	113 299
Royaume Uni	260 762	36 875	1 004
Espagne	235 772	28 752	150 376
Italie	229 858	32 785	140 479
France	182 584	28 367	64 617
Allemagne	180 600	8 309	161 199
Turquie	156 827	4 340	118 694
Iran	135 701	7 417	118 694
Chine	82 992	4 634	78 277
Maghreb	17 102	856	10 458
Algérie	8 306	600	4 784
Maroc	7 433	199	4 703
Tunisie	1 051	48	917
Mauritanie	237	6	15
Libye	75	3	39

Principales dates

- **Le 17 novembre 2019**, les 1^{ers} cas de **Covid-19** apparaissent dans la ville de Wuhan, en Chine centrale, puis se propagent dans le monde entier.
- **Le 9 janvier 2020**, un nouveau coronavirus est identifié et son génome est séquencé. Un test de dépistage est mis au point.

³Données provenant de The Johns Hopkins University - site web : coronavirus.politologue.com

- **Le 12 mars 2020**, l'OMS déclare que l'épidémie de Covid-19 est devenue une pandémie.
- **Le 03 mai 2020**, l'Institut Pasteur de Paris a déclaré que les souches virales du Sars-Cov2 qui se propagent en Algérie sont identiques à celles de la France. Ces données sont issues d'une étude réalisée sur les différentes souches.
- **Le 05 mai 2020**, l'OMS a rappelé, lors de la journée mondiale de l'hygiène des mains, que « le lavage des mains est l'une des cinq étapes importantes pour arrêter la propagation du Covid-19. Lavez-vous les mains fréquemment en utilisant du savon et de l'eau pendant au moins 40 secondes ».
- **Le 11 mai 2020**, l'OMS a publié de nouvelles orientations sur la recherche des contacts dans le cadre du Covid-19.
- **Le 16 mai**, l'OMS a publié un nouveau dossier scientifique sur le syndrome inflammatoire multisystémique chez les enfants et les adolescents atteints de Covid-19.
- **Le 23 mai**, l'OMS a déclaré que le coronavirus est répandu dans tous les pays de la région Afro avec 100 000 cas confirmés.

Dates	Pays/ Organisation	Fait saillant	Monde	Algérie
17-nov-19	Chine (Wuhan)	Apparition d'une maladie infectieuse émergente due au coronavirus		
12-janv-20	Chine	Cas d'infection due au nouveau coronavirus diagnostiqués à Wuhan	41 cas	
30-janv-20	OMS	Déclaration de l'état d'urgence de santé publique de portée internationale	8 235 cas	
15-févr-20	Egypte	Premier cas en Afrique	69 032 cas	
25-févr-20	Algérie	Premier cas confirmé de Covid-19	80 415 cas	1 cas
28-févr-20	OMS	Elévation du niveau de risque (de propagation et d'impact) du Covid-19 à un niveau très élevé	84 124 cas	1 cas
12-mars-20	OMS	Déclaration de la pandémie due au Covid-19	133 836 cas (4 615 Dc)	24 cas (1 Dc)
27-avr-20	Monde	Plus de 3 millions de personnes ont été confirmés Covid-19	3 043 016 cas (211 167Dc)	3 517 cas (432Dc)
09-mai-20	Monde	Plus de 4 millions de personnes ont été confirmées Covid-19	4 025 908 cas (279 350Dc)	5 558 cas (494 Dc)
10-mai-20	Algérie	Plus de 500 décès confirmés	4 103 681cas (282 748Dc)	5 723 cas (502 Dc)
11-mai-20	Chine	Premières infections signalées à Wuhan depuis la levée du confinement	4 179 447 cas (286 369 Dc)	5 723 cas (502 Dc)
12-mai-20	Egypte	Les 10 000 cas ont été dépassés	4 263 981 cas (292 004 Dc)	6 067 cas (515 Dc)
14-mai-20	Monde	Plus de 300 000 décès dus au Covid-19	4 444 320cas (302 462Dc)	6 442 cas (529 Dc)
15-mai-20	Afrique	Plus de 75 000 cas confirmés et 2 500 décès	4 544 533 cas (307 710 Dc)	6 629 cas (536 Dc)
16-mai-20	Algérie	Premier pays au Maghreb en termes de nombre de cas cumulés et de décès cumulés	4 636 225 cas (311 923Dc)	6 821 cas (542 Dc)
18-mai-20	Brésil	Troisième pays le plus touché au monde	4 804 315 cas (318 527Dc)	7 201 cas (555 Dc)
20-mai-20	OMS	Nombre record de nouveaux cas déclarés en une seule journée : 106 000 nouveaux cas	4 998 977 cas (328 163 Dc)	7 542cas (568Dc)
23-mai-20	Monde	Plus de 5 millions de personnes ont été confirmées Covid-19	5 313 524 cas (342 262 Dc)	8 113 cas (592 Dc)
24-mai-20	Brésil	Deuxième pays le plus touché au monde	5 410 337 cas (345 109 Dc)	8 306 cas (600 Dc)

Répartition des cas confirmés et des décès par wilaya au 24 mai

Code	Wilaya	Cas cumulés	Nouveaux cas	Taux d'incidence ¹	Décès cumulés	Nouveaux décès	Taux de mortalité ¹	Taux de létalité %
1	Adrar	109	0	19,94	3	0	0,55	2,75
2	Chlef	72	0	5,80	1	0	0,08	1,39
3	Laghouat	60	1	8,55	1	1	0,14	1,67
4	Oum El Bouaghi	169	0	21,36	6	0	0,76	3,55
5	Batna	143	10	10,34	9	0	0,65	6,29
6	Bejaia	249	11	24,21	19	0	1,85	7,63
7	Biskra	121	4	12,57	6	0	0,62	4,96
8	Béchar	135	0	39,27	1	1	0,29	0,74
9	Blida	1 078	16	78,85	120	0	8,78	11,13
10	Bouira	69	1	8,47	6	0	0,74	8,70
11	Tamanrasset	5	0	2,06	0	0	0,00	0,00
12	Tebessa	64	4	7,86	4	0	0,49	6,25
13	Tlemcen	256	10	22,56	8	0	0,71	3,13
14	Tiaret	162	2	15,45	11	0	1,05	6,79
15	Tizi Ouzou	146	0	12,06	16	0	1,32	10,96
16	Alger	918	14	24,82	129	2	3,49	14,05
17	Djelfa	134	2	8,41	7	0	0,44	5,22
18	Jijel	57	0	7,60	5	0	0,67	8,77
19	Sétif	523	5	29,12	30	1	1,67	5,74
20	Saida	8	0	1,93	0	0	0,00	0,00
21	Skikda	117	4	10,73	5	0	0,46	4,27
22	Sidi Bel Abbes	76	0	10,29	11	0	1,49	14,47
23	Annaba	183	12	25,94	4	0	0,57	2,19
24	Guelma	57	0	9,93	1	0	0,17	1,75
25	Constantine	418	28	36,25	19	0	1,65	4,55
26	Médéa	188	6	21,23	13	0	1,47	6,91
27	Mostaganem	63	0	6,89	3	0	0,33	4,76
28	M'Sila	134	17	10,34	9	0	0,69	6,72
29	Mascara	129	6	13,36	8	0	0,83	6,20
30	Ouargla	188	0	25,21	17	1	2,28	9,04
31	Oran	523	2	28,28	19	1	1,03	3,63
32	El Bayadh	28	0	8,46	2	0	0,60	7,14
33	Illizi	5	0	5,80	0	0	0,00	0,00
34	Bordj Bou Arreridj	219	0	29,03	29	0	3,84	13,24
35	Boumerdes	113	3	10,71	8	0	0,76	7,08
36	El Tarf	29	0	5,77	0	0	0,00	0,00
37	Tindouf	14	0	14,50	0	0	0,00	0,00
38	Tissemsilt	74	4	21,27	2	0	0,57	2,70
39	El Oued	69	5	7,79	8	0	0,90	11,59
40	Khenchela	127	10	26,22	3	0	0,62	2,36
41	Souk Ahras	58	3	10,45	1	0	0,18	1,72
42	Tipaza	309	0	42,15	31	0	4,23	10,03
43	Mila	52	3	5,62	3	0	0,32	5,77
44	Ain Defla	373	7	39,54	8	0	0,85	2,14
45	Naâma	52	2	16,58	1	1	0,32	1,92
46	Ain Temouchent	97	1	21,72	5	0	1,12	5,15
47	Ghardaïa	91	0	19,45	5	0	1,07	5,49
48	Relizane	42	0	4,82	3	0	0,34	7,14
Total		8 306	193	19,50	600	8	1,41	7,22

1 : exprimé pour 100.000 habitants

ⁱ Directeur de publication : Pr L. Rahal – Equipe de rédaction : Dr D. Hannoun, Dr A. Boughoufalah, Dr K. Meziani, Dr H. Hellal, Dr A. Lazazi Attig, Dr K. Ait Oubelli, Dr N. Aouchar.