

## Pandémie de Covid-19, Algérie<sup>1</sup>

### Situation épidémiologique du 21 juin 2020

Ce bulletin a été élaboré à partir des données mises en ligne par le MSPRH, disponibles sur le site dédié : [www.covid19.sante.gov.dz](http://www.covid19.sante.gov.dz) et provenant des différents établissements hospitaliers prenant en charge les malades COVID-19.

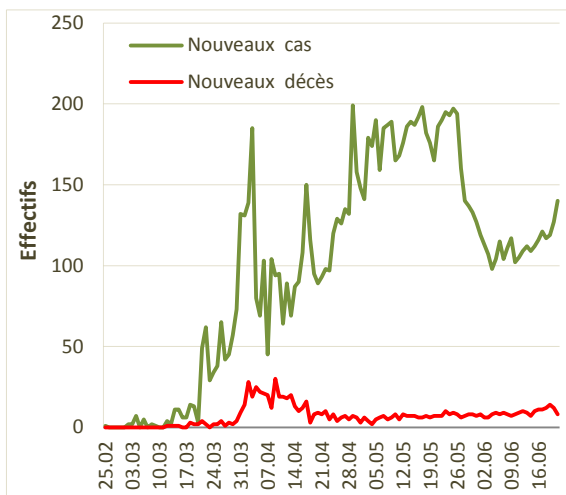
Ce numéro présente un aperçu de la situation épidémiologique en matière de COVID-19 de la région Centre. Il comprend une évolution globale de la situation en termes de morbidité et de mortalité, une distribution spatiale des cas, ainsi que quelques dates clés en matière de lutte contre cette affection. Les données présentées, ici, reflètent les tendances du nombre des malades pour lesquels une confirmation biologique par PCR a été obtenue et qui ont été publiées sur le site du MSPRH.

#### Dates clés

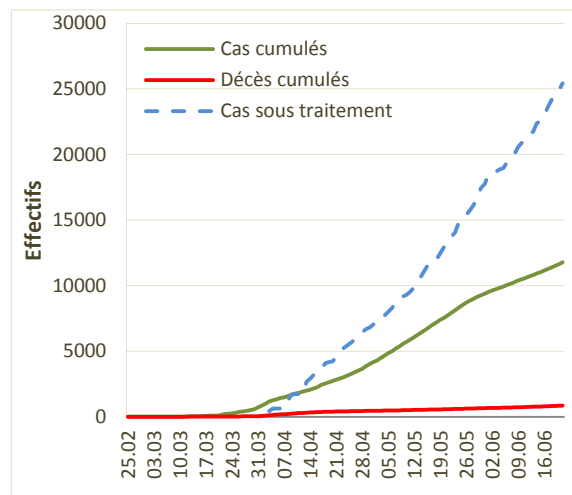
- 1<sup>er</sup> cas confirmé de COVID-19 · **25 février 2020 (Ouargla)**
- 1<sup>er</sup> décès dû au COVID-19 · **12 mars 2020 (Blida)**
- 1<sup>er</sup> foyer · **1<sup>er</sup> mars (Blida : 1<sup>ers</sup> cas)**
- Date du rapport · 22 juin 2020
- Date des données publiées par le MSPRH · 21 juin 2020

#### Chiffres clés

	Algérie	Maghreb <sup>1</sup>	Egypte <sup>1</sup>	Monde <sup>1</sup>
· Cas cumulés	<b>11 771</b>	26 460	55 233	8 962 696
· Décès cumulés	<b>845</b>	1 230	2 193	468 431
· Nouveaux cas	<b>140</b>	477	1 475	164 011
· Nouveaux décès	<b>8</b>	12	87	3 901



**Graph 1 : Evolution des nouveaux cas et des nouveaux décès au 21 juin**



**Graph 2 : Evolution des cas et décès cumulés, et des patients sous traitement au 21 juin**

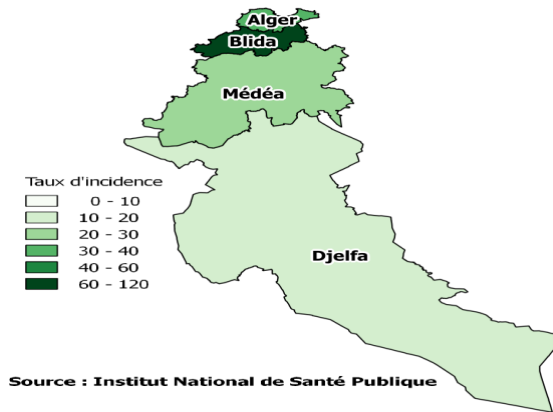
#### Actualités Covid-19

- Le type de masque et la méthode de stérilisation ont des conséquences sur l'efficacité de la filtration des particules selon certains chercheurs. Ainsi, la plus grande réduction concernant l'efficacité de la filtration a été observée après stérilisation des masques chirurgicaux<sup>2</sup> (cf. suite page 6).

<sup>1</sup> Données provenant de The Johns Hopkins University - site web : [coronavirus.politologue.com](http://coronavirus.politologue.com).

<sup>2</sup> Face mask type matters when sterilizing, study finds – Medscape – Jun 16, 2020.

## Répartition spatiale des cas



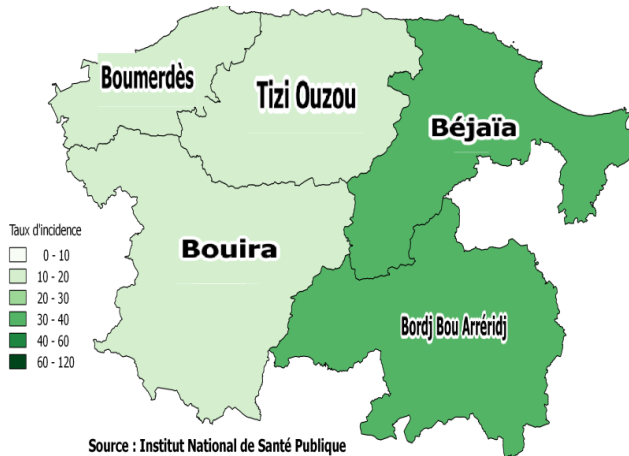
**Carte 1 : Répartition des taux d'incidence par wilayas du Centre-centre au 21 juin**



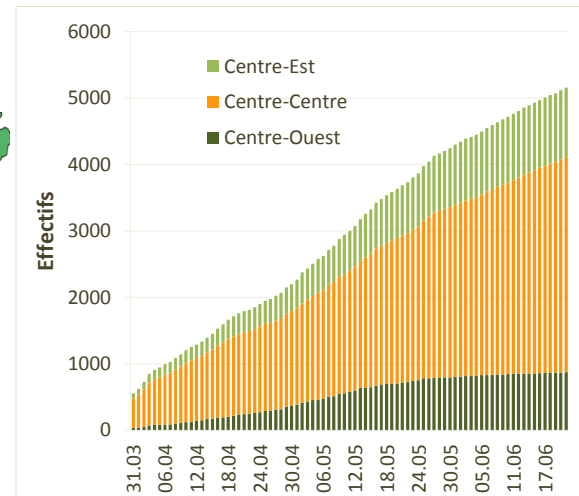
**Carte 2 : Répartition des taux d'incidence par wilayas du Centre-ouest au 21 juin**

Les wilayas de la région Centre ont été subdivisées en trois sous régions en tenant compte de la répartition géographique : le Centre-ouest qui est composé des wilayas de Chlef, Tipaza et Ain Defla, le Centre-centre qui comporte quatre wilayas : Blida, Alger, Djelfa et Médéa, et le Centre-est avec Béjaïa, Bouira, Tizi Ouzou, Bordj Bou Arreridj et Boumerdès.

Globalement, on ne note pas de modification dans la structure des déclarations entre les trois sous-régions. Ainsi, la part des cas cumulés de la sous-région Centre-centre est de 62,7 % au 21 juin. Elle était de 64,8 % au 30 avril. Pour le Centre-ouest et le Centre-est, cette part était respectivement de 16,9 % et de 18,3 % et est passée à 16,9 et 20,3 %.



**Carte 3 : Répartition des taux d'incidence par wilayas du Centre-est au 21 juin**



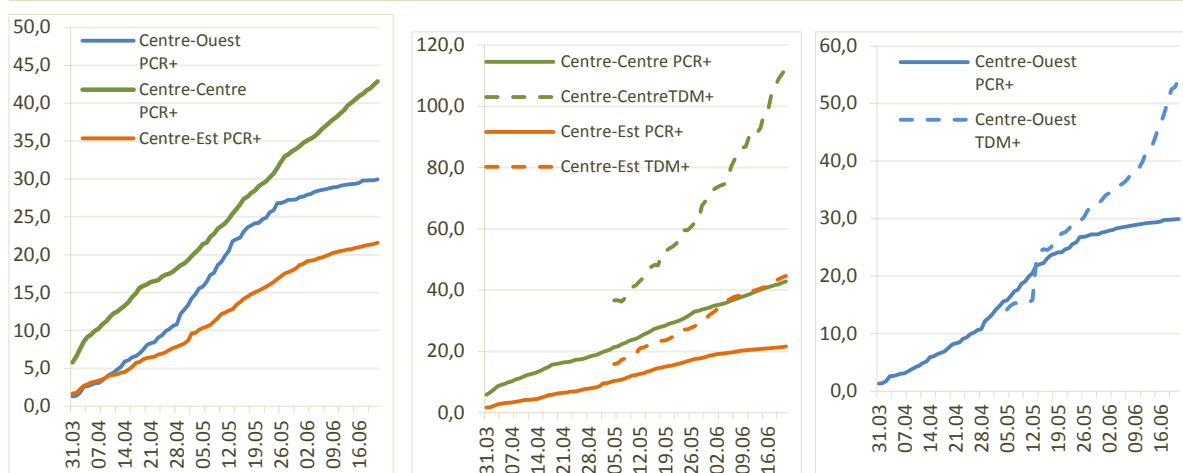
**Graphe 3 : Evolution des cas cumulés par sous-région au 21 juin**

**Tableau I : Répartition des cas confirmés et des décès par région sanitaire au 21 juin 2020**

Région	Cas confirmés cumulés	Nouveaux cas	Taux d'incidence <sup>1</sup>	Décès cumulés	Nouveaux décès	Taux de mortalité <sup>1</sup>	Taux de létalité (%)
Centre	5 160	43	33,67	450	1	2,94	8,72
Est	3 160	60	24,65	195	3	1,52	6,17
Ouest	1 975	6	22,62	97	2	1,11	4,91
Sud	1 476	31	25,79	103	2	1,80	6,98
<b>Total</b>	<b>11 771</b>	<b>140</b>	<b>27,63</b>	<b>845</b>	<b>8</b>	<b>1,98</b>	<b>7,18</b>

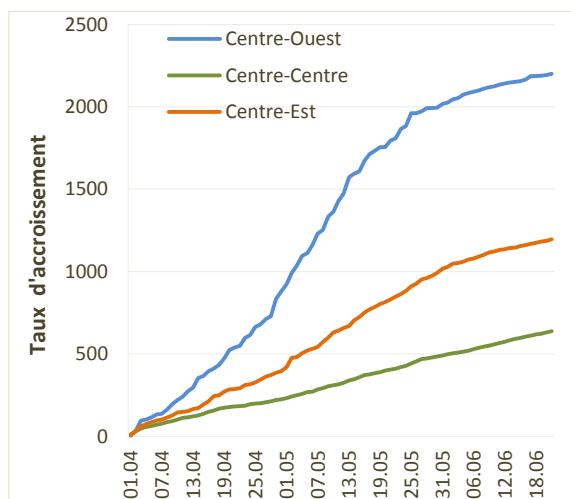
1 : exprimé pour 100.000 habitants

## Taux : incidence, accroissement, mortalité et létalité



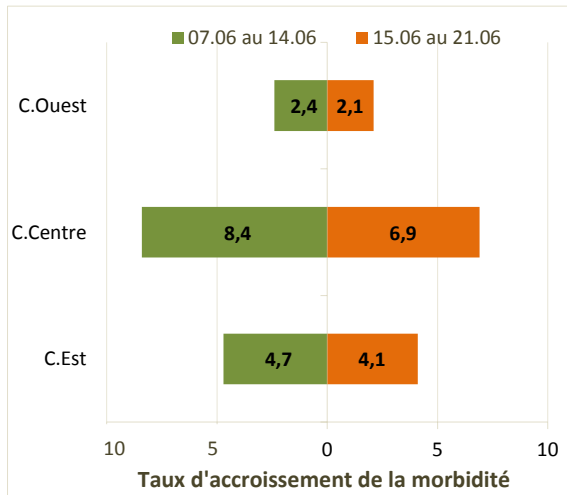
**Graph 4 : Evolution des taux d'incidence des cas PCR+ et des cas TDM+ par sous-région au 21 juin**

- Les trois graphes ci-dessus reprennent les taux d'incidence des cas PCR+ pour les trois sous-régions, puis les taux d'incidence PCR+ (cas confirmés) et TDM+ (cas probables) superposés pour le Centre-centre et le Centre-est d'un côté, et le Centre-ouest de l'autre.
- La courbe d'incidence de la sous-région Centre-centre se situe au-dessus des autres courbes avec un différentiel qui s'aggrandit au cours du mois de juin. Ainsi, cet écart était de 9,95 et de 18,55 points respectivement avec le Centre-ouest et le Centre-est au 12 mai. Il est actuellement de 12,95 et de 21,31 au 21 juin.
- La comparaison des courbes d'incidence des cas PCR+ et TDM+ met en exergue un écart grandissant entre les deux courbes et ce, quelle que soit la sous-région. Ainsi au 26 mai, cet écart était de 2,8 – 28,1 et 10,3 points respectivement pour le Centre-ouest, le Centre-centre et le Centre-est. Au 21 juin, celui-ci est de 24,4 – 69,6 et 23,0 points respectivement pour le Centre-ouest, le Centre-centre et le Centre-est.

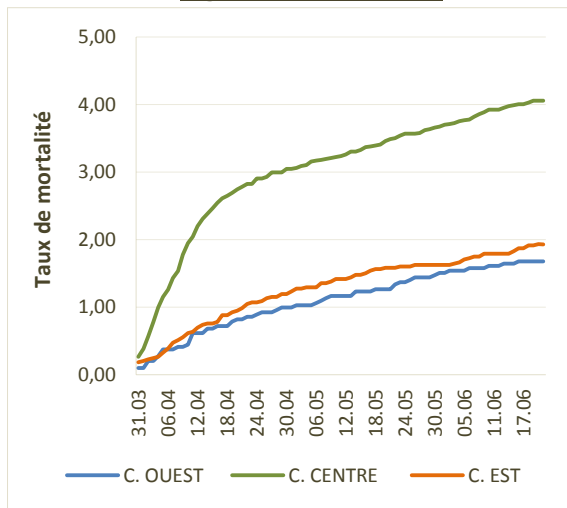


**Graph 5 : Evolution du taux d'accroissement par sous-région au 21 juin**

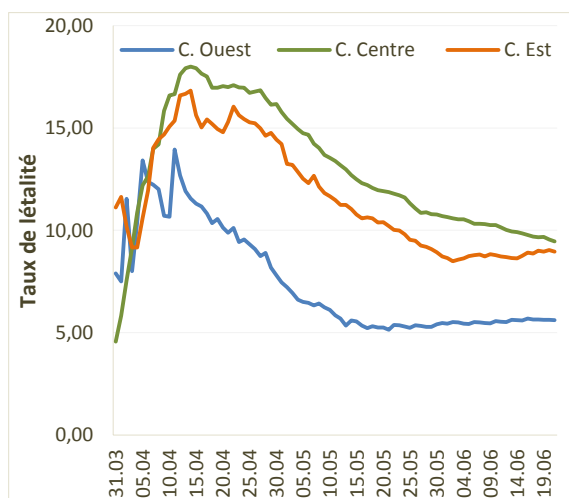
- Un taux d'accroissement de l'incidence a été calculé depuis le 01 avril, la date de référence pour son calcul étant le 31 mars.
- Les courbes d'accroissement des trois sous-régions ont des vitesses de progression différentes.
- La sous-région Centre-ouest enregistre les taux d'accroissement les plus élevés, atteignant 2200,0 % le 21 juin.
- Les taux d'accroissements des deux autres sous-régions sont respectivement de 1 196,3 % et 638,8 % pour le Centre-est et le Centre-centre.



**Graph 6 : Taux d'accroissement par sous-région à deux périodes**



**Graph 7 : Evolution du taux de mortalité par sous-région au 21 juin**



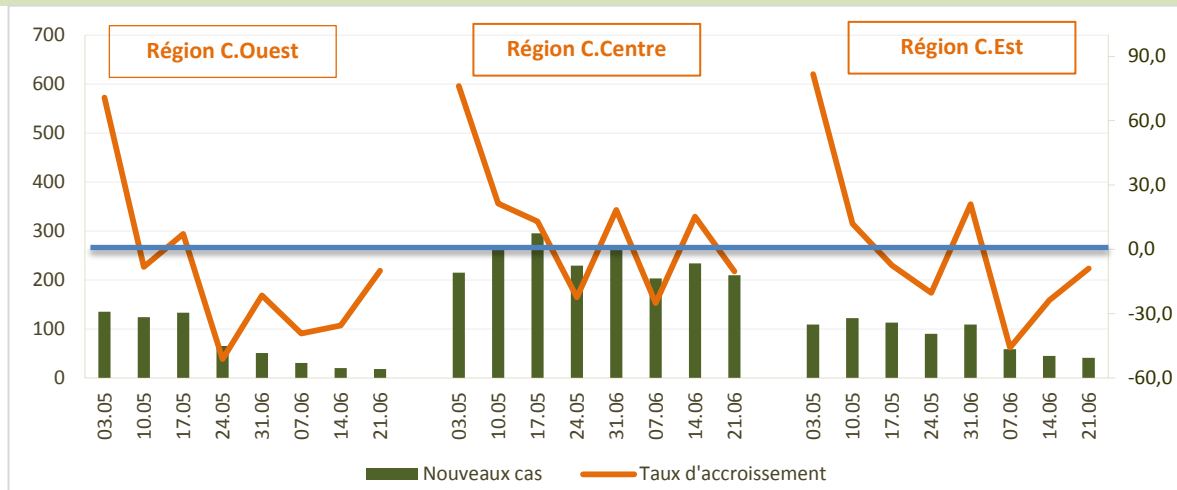
**Graph 8 : Evolution du taux de létalité par sous-région au 21 juin**

- Un taux d'accroissement hebdomadaire de l'incidence a été calculé pour les trois sous régions du Centre. Une comparaison a été faite entre la semaine du 07 au 06 juin et celle du 15 au 21 juin.
- Pour les trois sous-régions, le taux d'accroissement a baissé au cours des sept derniers jours, de manière plus importante pour la région Centre-centre, qui est passée de 8,4 % à 6,9 % en une semaine.
- Le nombre de nouveaux cas pour cette sous-région (Alger, Blida, Médéa et Djelfa) a augmenté de 210 cas.

- Dans la région Centre, le taux de mortalité a augmenté progressivement pour passer de 0,21 à 2,92 pour 100 000 habitants entre le 31 mars et ce jour.
- Dans la sous-région Centre-centre, il a augmenté en 2 phases ascendantes. La première (du 31 mars au 24 avril) plus accentuée que la deuxième (du 25 avril au 21 juin) avec des valeurs relativement élevées : 2,90 (24 avril) et 4,06 (21 juin). Cette évolution se distingue de celle des deux autres sous-régions.
- Dans les deux sous-régions Centre-est et Centre-ouest, les taux ont augmenté progressivement et d'une manière parallèle. Les valeurs de la sous-région Centre-est sont toujours supérieures à celles de la sous-région Centre-ouest. Le 21 juin, les taux sont respectivement de 1,93 et 1,68.

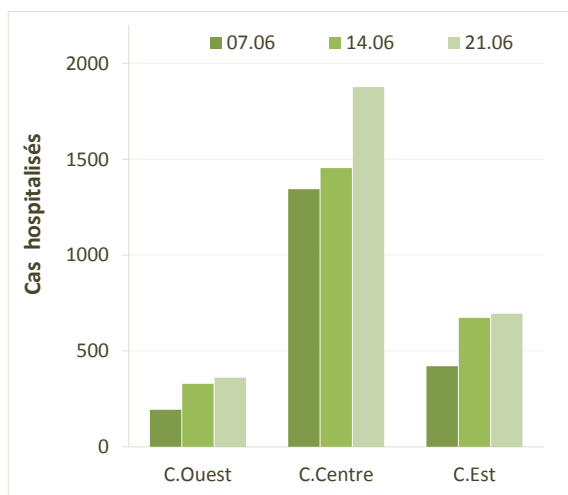
- Les courbes de létalité évoluent de manière similaire entre les trois sous-régions. Après une phase ascendante (du 31 mars au 13 avril) on assiste à une diminution progressive de la létalité (du 14 avril au 21 juin).
- Ainsi ce taux est passé de 10,82 à 5,61 % pour le Centre-ouest, de 17,51 % à 9,46 % pour le Centre-centre et de 15,41 à 8,96 % pour le Centre-est.
- Pour toutes les sous-régions, on note une diminution du taux de létalité. Les taux les plus bas sont observés dans le Centre-ouest et les taux les plus élevés dans le Centre-centre. On peut noter que les courbes de létalité du Centre-centre et du Centre-est sont très proches.
- On peut relever que l'on observe le même gradient que pour les régions sanitaires.

### Nouveaux cas et hospitalisations



**Graph 9 : Evolution du nombre de nouveaux cas PCR+ et du taux d'accroissement par sous-région**

- Le graphe ci-dessus reprend l'évolution hebdomadaire des nouveaux cas PCR+ en fonction des trois sous-régions du Centre au cours des huit dernières semaines avec leurs taux d'accroissement.
- A l'échelle régionale (région Centre) et au cours de la dernière semaine, le taux d'accroissement est négatif (-10,0 %) ce qui correspond à une diminution du nombre de nouveaux cas déclarés. Celle-ci est observée pour l'ensemble des sous-régions avec des taux de -10,00 %, -10,3 % et -8,9 % respectivement pour le Centre-ouest, le Centre-centre et le Centre-est. Concernant les sous-régions Centre-ouest et Centre-est, le nombre de nouveaux cas déclarés PCR+ a diminué régulièrement au cours des trois dernières semaines.
- La sous région Centre-centre, quant à elle, a eu un taux d'accroissement positif de 15,3 % au courant de la semaine allant du 07 au 14 juin, le nombre de cas avait augmenté par rapport à la semaine précédente (234 nouveaux cas versus 203).



**Graph 10 : Evolution des hospitalisations entre le 1<sup>er</sup> et le 21 juin par région sanitaire**

- Le nombre de patients hospitalisés un jour donné (PCR+ et TDMT+) a augmenté durant les 3 premières semaines du mois de juin.
- Durant les sept derniers jours, cette augmentation est plus importante pour la sous-région Centre-centre avec un taux d'accroissement de 29,1 %. Il est de 9,7 % et de 3,3 % respectivement pour les sous-régions Centre-ouest et Centre-est.
- Au cours de la semaine allant du 8 au 14 juin, ce sont le Centre-ouest et le Centre-est qui ont observé une élévation importante du nombre d'hospitalisés un jour donné avec des taux respectifs de 69,6 % et de 60,3 %.

**Tableau II : Répartition des cas confirmés et des décès par sous-régions au 21 juin 2020**

Région	Cas confirmés cumulés	Nouveaux cas	Taux d'incidence <sup>1</sup>	Décès cumulés	Nouveaux décès	Taux de mortalité <sup>1</sup>	Taux de létalité (%)
Centre.ouest	874	3	29,95	49	0	1,68	5,61
Centre.centre	3 236	32	42,89	306	0	4,06	9,46
Centre.est	1 050	8	21,59	95	1	1,93	8,96
<b>Centre</b>	<b>5 160</b>	<b>43</b>	<b>33,67</b>	<b>450</b>	<b>1</b>	<b>2,94</b>	<b>8,72</b>

1 : exprimé pour 100.000 habitants

- **En conclusion**, cette analyse confirme que le foyer principal de l'épidémie était localisé essentiellement dans la sous-région Centre-centre. Un gradient est observé concernant l'incidence et la mortalité : Centre-centre, Centre-est et Centre-ouest qui est retrouvé également au niveau des régions sanitaires. Pour les trois sous-régions, on observe une diminution des cas PCR+ depuis trois semaines. En parallèle, on assiste à une élévation drastique des cas TDM+ et à une hausse des hospitalisations. Cette évolution montre que le diagnostic par la PCR, qui est la méthode de choix, a diminué. Il faut en rechercher les raisons.

## Mesures de lutte

### Actions clés menées depuis le début de la pandémie

- Un téléphone vert 3030 dédié aux informations et préoccupations des citoyens sur le coronavirus SARS-Cov2 a été mis en place par les autorités sanitaires.
- Le 22 mars, le ministre algérien de la santé annonce que « L'Algérie est entrée en phase 3 de l'épidémie du coronavirus ».
- Le port du masque devient obligatoire dans les espaces publics à partir du dimanche 23 mai sous peine de sanction.
- Le 13 juin, le gouvernement a annoncé la levée totale du confinement pour 19 wilayas à partir du dimanche 14 juin. Ce sont Tamanrasset, Tindouf, Illizi, Saida, Ghardaïa, Naama, El Bayadh, Tiaret, Guelma, Skikda, Jijel, Mostaganem, Tebessa, Tlemcen, Ain Temouchent, El Tarf, Tizi-Ouzou, Ain Defla, et Mila. Pour les 29 wilayas restantes, le confinement sanitaire a été ajusté. Il sera observé de 20h00 à 5h00. Ces wilayas sont : Boumerdes, Souk Ahras, Tissemsilt, Djelfa, Mascara, Oum El Bouaghi, Batna, Bouira, Relizane Biskra, Khenchela, M'sila, Chlef, Sidi Bel Abbes, Médéa, Blida, Bordj Bou Arreridj, Tipaza, Ouargla, Bechar, Alger, Constantine, Oran, Sétif, Annaba, Bejaia, Adrar, Laghouat et El Oued.
- Le 21 juin, le chef de service « Covid-19 » de l'hôpital de Djelfa et coordinateur des activités paramédicales a été emporté par le coronavirus.

### Dernières actions

- Le 17 juin, le chef de l'état, a participé au sommet extraordinaire Chine-Afrique sur la solidarité contre le Coronavirus tenu par visioconférence. Il a évoqué, entre autres, la contribution financière au Fonds de riposte à la pandémie, mis en place par les pays africains.

### Actualités Covid-19 (suite)

- Lorsque l'on stérilise avec le peroxyde d'hydrogène (vapeur), l'efficacité de la filtration des masques N95 et KN95 est maintenue à plus de 95 % alors que pour les masques chirurgicaux, celle-ci se situe en dessous de 95 %. Avec le dioxyde de chlore, cette efficacité est maintenue au-dessus de 95 % pour les masques N95 mais en dessous de 80 % pour le KN95 et les masques chirurgicaux. Ces premiers résultats doivent être vérifiés sur un plus large échantillon et une plus grande variété de masques.

## Dans le monde

### Distribution des cas de COVID-19 dans les pays les plus touchés au 21 juin 2020<sup>3</sup>

21 juin 2020	Cas confirmés	Décès	Guérisons
<b>Monde</b>	<b>8 962 696</b>	<b>468 431</b>	<b>4 450 796</b>
Etats Unis	2 281 290	119 977	622 133
Brésil	1 085 038	50 617	600 576
Russie	583 879	8 101	339 142
Inde	425 282	13 699	237 196
Royaume Uni	305 627	42 717	1 143
Pérou	251 338	7 861	141 967
Chili	242 355	4 479	200 569
Espagne	246 272	28 323	150 376
Italie	238 499	34 634	182 893
Iran	204 952	9 623	163 591

<sup>3</sup> Données provenant de The Johns Hopkins University - site web : coronavirus.politologue.com



France	198 278	29 640	74 372
Allemagne	191 272	8 895	174 740
Turquie	187 685	4 905	160 240
Arabie Saoudite	157 612	1 267	101 130
Chine	83 396	4 634	78 412
<b>Maghreb</b>	<b>26 460</b>	<b>1 230</b>	<b>18 640</b>
Algérie	11 771	845	8 422
Maroc	9 977	214	8 284
Mauritanie	2 984	111	811
Tunisie	1 157	50	1 020
Libye	571	10	103

### Principales dates

- **Le 17 novembre 2019**, les 1<sup>ers</sup> cas de **Covid-19** apparaissent dans la ville de Wuhan, en Chine centrale, puis se propagent dans le monde entier.
- **Le 9 janvier 2020**, un nouveau coronavirus est identifié et son génome est séquencé. Un test de dépistage est mis au point.
- **Le 12 mars 2020**, l'OMS déclare que l'épidémie de Covid-19 est devenue une pandémie.
- **Le 11 mai 2020**, l'OMS a publié de nouvelles orientations sur la recherche des contacts dans le cadre du Covid-19.
- **Le 05 juin 2020**, l'OMS annonce la mise à jour des directives sur l'utilisation des masques pour le contrôle de l'infection Covid-19.
- **Le 11 juin 2020**, le Directeur général de l'OMS a déclaré que 75 % des cas récents provenaient de dix pays, essentiellement des Amériques et de l'Asie du Sud.
- **Le 17 juin 2020**, l'OMS a annoncé avoir décidé d'arrêter les essais sur l'hydroxy chloroquine en tant que traitement potentiel des malades du Covid-19 hospitalisés. Les données des essais Solidarity/Discovery et l'Essai Recovery ne semblent pas montrer de réduction de la mortalité de ces patients.

Dates	Pays/ Organisation	Fait saillant	Monde	Algérie
17-nov-19	Chine (Wuhan)	Apparition d'une maladie infectieuse émergente due au coronavirus		
12-janv-20	Chine	Cas d'infection due au nouveau coronavirus diagnostiqués à Wuhan	41 cas	
30-janv-20	OMS	Déclaration de l'état d'urgence de santé publique de portée internationale	8 235 cas	
25-févr-20	Algérie	Premier cas confirmé de Covid-19	80 415 cas	1 cas
28-févr-20	OMS	Elévation du niveau de risque du Covid-19 à un niveau très élevé	84 124 cas	1 cas
12-mars-20	OMS	Déclaration de la pandémie due au Covid-19	133 836 cas (4 615 Dc)	24 cas (1 Dc)
05-juin-20	USA	La ville de New York enregistre zéro décès en un jour pour la 1 <sup>ère</sup> fois depuis la mi-mars	6 768 506 cas (395 942 Dc)	9 935 cas (690 Dc)
11-juin-20	Inde	Quatrième pays le plus touché au monde.	7 519 286 cas (421 517 Dc)	10 589 cas (741 Dc)
15-juin-20	Monde	Plus de 8 millions de personnes touchées et plus de 400 000 décès	8 039 804 cas (436 960 Dc)	11 031 cas (777 Dc)
18-juin-20	Arabie Saoudite	Près de 5 000 nouveaux cas (4 757) en 24 heures	8 495 411 cas (454 050 Dc)	11 385 cas (811 Dc)
19-juin-20	Brésil	Plus d'un million de personnes touchées par le Covid-19	8 671 662 cas (460 081 Dc)	11 504 cas (825 Dc)
21-juin-20	Brésil	Plus de 50 000 décès dus au Covid-19	8 962 696 cas (468 431 Dc)	11 771 cas (845 Dc)





## Répartition des cas confirmés et des décès par wilaya au 21 juin

Code	Wilaya	Cas cumulés	Nouveaux cas	Taux d'incidence <sup>1</sup>	Décès cumulés	Nouveaux décès	Taux de mortalité <sup>1</sup>	Taux de létalité %
1	Adrar	155	0	28,36	8	1	1,46	5,16
2	Chlef	80	2	6,44	3	0	0,24	3,75
3	Laghouat	162	4	23,08	9	1	1,28	5,56
4	Oum El Bouaghi	222	1	28,06	10	0	1,26	4,50
5	Batna	215	5	15,55	16	1	1,16	7,44
6	Bejaia	327	2	31,80	26	0	2,53	7,95
7	Biskra	177	12	18,39	12	0	1,25	6,78
8	Béchar	176	0	51,20	3	0	0,87	1,70
9	Blida	1 463	11	107,02	132	0	9,66	9,02
10	Bouira	138	5	16,95	13	1	1,60	9,42
11	Tamanrasset	29	2	11,96	4	0	1,65	13,79
12	Tébessa	117	4	14,37	7	0	0,86	5,98
13	Tlemcen	315	0	27,76	8	0	0,71	2,54
14	Tiaret	224	0	21,37	22	0	2,10	9,82
15	Tizi Ouzou	193	1	15,95	16	0	1,32	8,29
16	Alger	1 302	14	35,21	145	0	3,92	11,14
17	Djelfa	211	7	13,24	10	0	0,63	4,74
18	Jijel	91	1	12,13	8	0	1,07	8,79
19	Sétif	899	28	50,06	59	1	3,29	6,56
20	Saida	24	1	5,78	0	0	0,00	0,00
21	Skikda	165	2	15,14	8	0	0,73	4,85
22	Sidi Bel Abbes	110	0	14,90	16	1	2,17	14,55
23	Annaba	217	3	30,76	9	0	1,28	4,15
24	Guelma	79	4	13,77	1	0	0,17	1,27
25	Constantine	527	3	45,71	25	0	2,17	4,74
26	Médéa	260	0	29,37	19	0	2,15	7,31
27	Mostaganem	119	1	13,01	4	0	0,44	3,36
28	M'Sila	195	0	15,04	28	1	2,16	14,36
29	Mascara	178	1	18,44	12	1	1,24	6,74
30	Ouargla	350	8	46,94	26	0	3,49	7,43
31	Oran	715	3	38,66	22	0	1,19	3,08
32	El Bayadh	65	0	19,65	6	0	1,81	9,23
33	Illizi	11	0	12,76	0	0	0,00	0,00
34	Bordj Bou Arreridj	238	0	31,55	30	0	3,98	12,61
35	Boumerdes	154	0	14,60	10	0	0,95	6,49
36	El Tarf	48	1	9,56	1	0	0,20	2,08
37	Tindouf	16	2	16,57	1	0	1,04	6,25
38	Tissemsilt	95	0	27,31	5	0	1,44	5,26
39	El Oued	140	2	15,80	23	0	2,60	16,43
40	Khenchela	178	2	36,74	5	0	1,03	2,81
41	Souk Ahras	104	4	18,73	7	0	1,26	6,73
42	Tipaza	378	1	51,57	37	0	5,05	9,79
43	Mila	103	2	11,14	11	0	1,19	10,68
44	Ain Defla	416	0	44,09	9	0	0,95	2,16
45	Naâma	74	0	23,59	1	0	0,32	1,35
46	Ain Temouchent	129	0	28,88	5	0	1,12	3,88
47	Ghardaïa	121	1	25,86	10	0	2,14	8,26
48	Relizane	66	0	7,58	3	0	0,34	4,55
<b>Total</b>		<b>11 771</b>	<b>140</b>	<b>27,63</b>	<b>845</b>	<b>8</b>	<b>1,98</b>	<b>7,18</b>

1 : exprimé pour 100 000 habitants

<sup>i</sup> Directeur de publication : Pr L. Rahal – Equipe de rédaction : Dr D. Hannoun, Dr A. Boughoufalah, Dr K. Meziani, Dr H. Hellal, Dr A. Lazazi Attig, Dr K. Ait Oubelli, Dr N. Aouchar.