

Pandémie de Covid-19, Algérieⁱ

Situation épidémiologique du 27 juin 2020

Ce bulletin a été élaboré à partir des données mises en ligne par le MSPRH, disponibles sur le site dédié : www.covid19.sante.gov.dz et provenant des différents établissements hospitaliers prenant en charge les malades COVID-19.

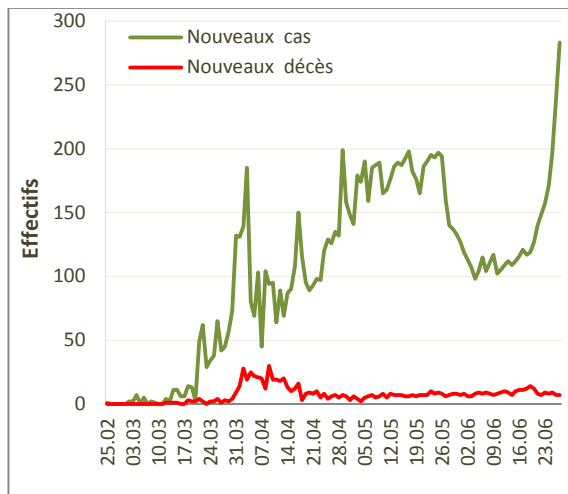
Ce numéro est consacré à la situation épidémiologique, plus particulièrement la mortalité, en matière de COVID-19. Il comprend une évolution globale de la situation en termes de mortalité, une distribution spatiale des décès, ainsi que quelques dates clés en matière de lutte contre cette affection. Les données présentées, ici, reflètent les tendances du nombre des malades pour lesquels une confirmation biologique par PCR a été obtenue et qui ont été publiées sur le site du MSPRH.

Dates clés

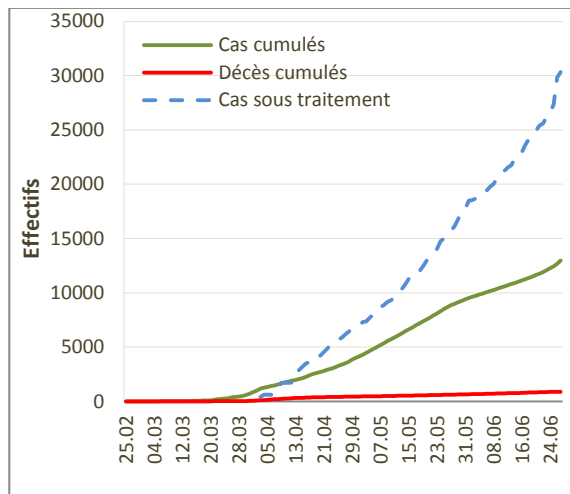
- 1^{er} cas confirmé de COVID-19 · **25 février 2020 (Ouargla)**
- 1^{er} décès dû au COVID-19 · **12 mars 2020 (Blida)**
- 1^{er} foyer · **1^{er} mars (Blida : 1^{ers} cas)**
- Date du rapport · 28 juin 2020
- Date des données publiées par le MSPRH · 27 juin 2020

Chiffres clés

	Algérie	Maghreb ¹	Egypte ¹	Monde ¹
· Cas cumulés	12 968	30 765	63 923	9 988 035
· Décès cumulés	892	1 301	2 708	498 784
· Nouveaux cas	283	663	1 168	178 157
· Nouveaux décès	7	10	88	4 530



Graph 1 : Evolution des nouveaux cas et des nouveaux décès au 27 juin



Graph 2 : Evolution des cas et décès cumulés, et des patients sous traitement au 27 juin

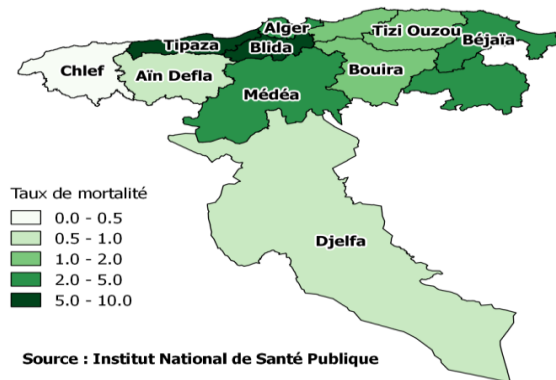
Actualités Covid-19

- Les patients Covid-19 avec un taux élevé de cortisol lors de l'hospitalisation ont un risque accru de décéder d'après des chercheurs britanniques. Des taux élevés de cortisol ont été associés à une augmentation de la mortalité et une réduction de la médiane de survie. Ce sont des marqueurs de la sévérité de la maladie. Disposer d'un marqueur pronostic précoce de la maladie permettrait de mettre en place plus rapidement des soins adaptés pour ces patients² (cf. suite page 6).

¹ Données provenant de The Johns Hopkins University - site web : coronavirus.politologue.com.

² Covid-19: Cortisol levels on admissions can help predict severity – Medscape – Jun 22, 2020.

Répartition spatiale des décès



Carte 1 : Répartition des taux de mortalité des wilayas de la région Centre 27 juin



Carte 2 : Répartition des taux de mortalité des wilayas de la région Est 27 juin

Au 27 juin, 892 décès cumulés PCR+ sont enregistrés au niveau national avec un taux de mortalité de 2,09 décès pour 100 000 habitants, soit un taux d'accroissement de 6,6 % entre le 20 et le 27 juin.

La région Centre totalise plus de la moitié de l'ensemble des décès (51,7 %), soit 461 décès cumulés et un taux de mortalité de 3,01 et une létalité de 8,4 %.

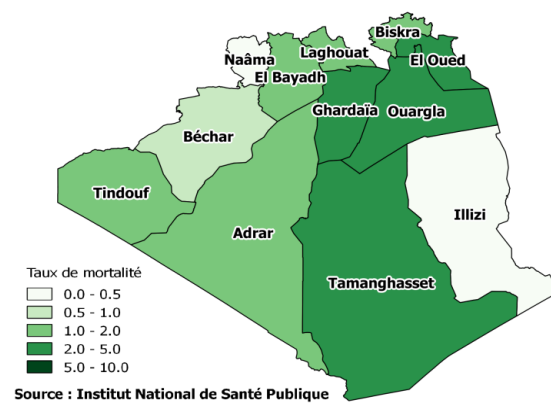
Entre le 20 et le 27 juin, le taux de mortalité de la région Sud est passé de 1,76 à 1,89 décès pour 100 000 habitants avec un taux d'accroissement de 7,4 %. Quatre wilayas enregistrent des taux de mortalité élevés : Ouargla (3,62), El Oued (2,71), Ghardaïa (2,14) et Tamanrasset (2,06).

La région Est observe un taux de mortalité de 1,67 décès pour 100 000 habitants avec un accroissement hebdomadaire de 11,3 %. Au niveau wilaya, les plus forts taux de mortalité sont notifiés à Sétif (3,84), M'Sila (2,47) et Constantine (2,17).

Le taux de mortalité le plus bas est retrouvé dans la région Ouest (1,17) avec un taux d'accroissement hebdomadaire de 7,3 %. La wilaya de Tiaret (2,19) déclare le taux de mortalité le plus élevé de la région, suivie de Sidi Bel Abbès (2,17), Tissemsilt (1,44) et Oran (1,30).



Carte 3 : Répartition des taux de mortalité des wilayas de la région Ouest au 27 juin



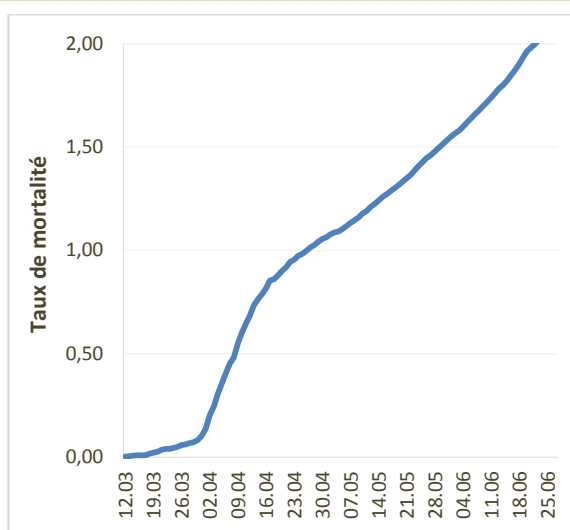
Carte 4 : Répartition des taux de mortalité des wilayas de la Sud au 27 juin

Tableau I : Répartition des cas confirmés et des décès par région sanitaire au 27 juin 2020

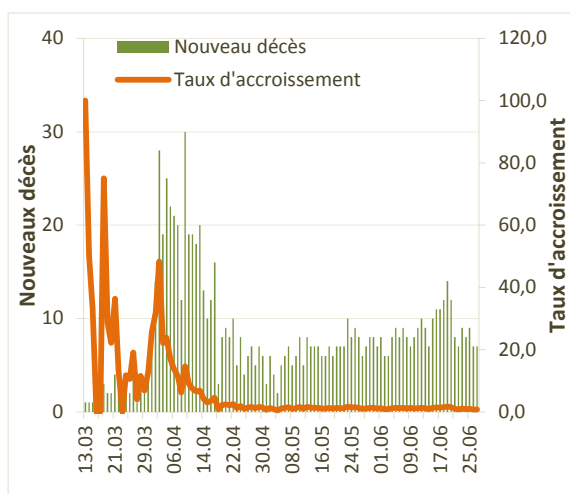
Région	Cas confirmés cumulés	Nouveaux cas	Taux d'incidence ¹	Décès cumulés	Nouveaux décès	Taux de mortalité ¹	Taux de létalité (%)
Centre	5 553	95	36,24	461	0	3,01	8,30
Est	3 645	107	28,43	221	7	1,72	6,06
Ouest	2 127	38	24,36	102	0	1,17	4,79
Sud	1 643	43	28,70	108	0	1,89	6,57
Total	12 968	283	30,44	892	7	2,09	6,88

1 : exprimé pour 100.000 habitants

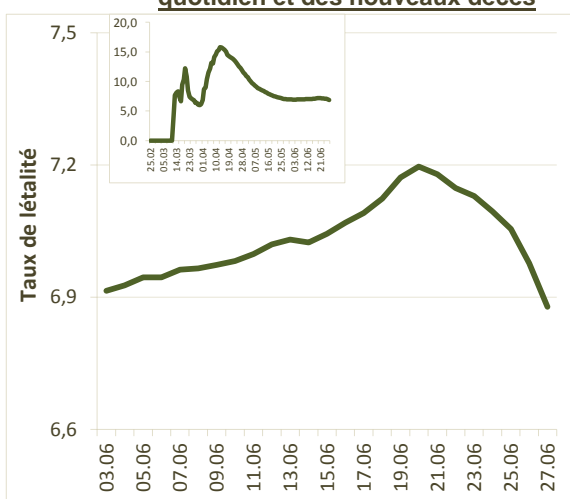
Mortalité, accroissement et létalité



Graph 3 : Evolution des taux de mortalité au 27 juin



Graph 4 : Evolution du taux d'accroissement quotidien et des nouveaux décès

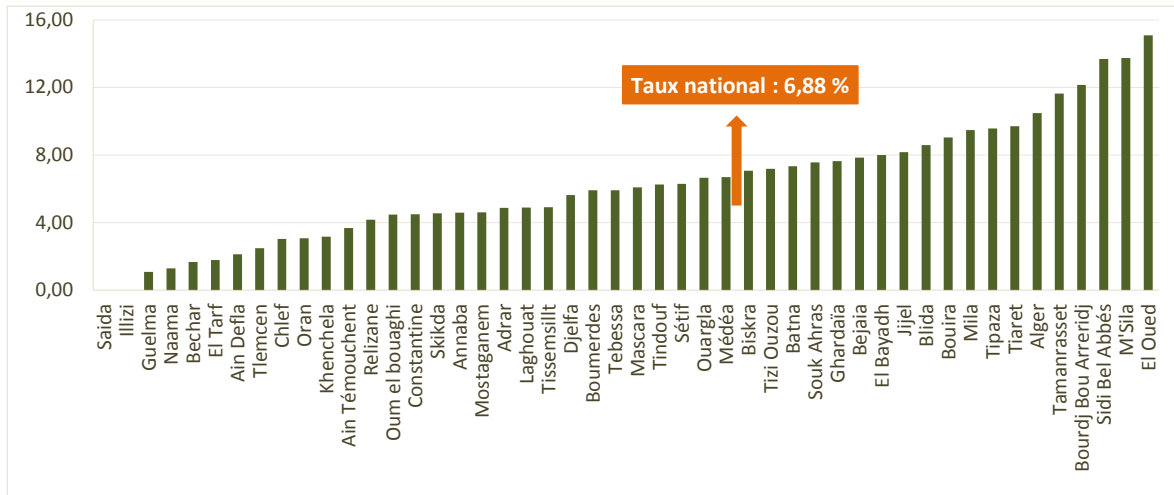


Graph 5 : Evolution du taux de létalité au 27 juin

- La courbe du taux de mortalité est toujours en hausse avec 2,09 décès pour 100 000 habitants versus 1,96 au 20 juin, soit un accroissement de 6,6 %.
- Entre le 14 et le 20 juin, on note que le nombre quotidien de nouveaux décès a augmenté avec une moyenne de 11,0 décès par jour. A partir du 20 juin, on observe une diminution de ce nombre avec une moyenne de 08 décès quotidiens.
- Au 27 juin, les wilayas avec un taux de mortalité supérieur à 3 décès pour 100 000 habitants sont : Blida (9,80), Tipaza (5,18), Bordj Bou Arreridj et Alger (3,98 chacune), Sétif (3,84) et Ouargla (3,62).
- Entre le 1^{er} et le 27 juin, Sétif a pratiquement doublé le nombre de décès PCR+ notifiés (36 → 69 décès cumulés).

- Un taux d'accroissement quotidien de la mortalité a été calculé depuis le 12 mars.
- Durant le mois de juin, la courbe du taux d'accroissement reste relativement stable et garde la même allure que celle observée durant le mois de mai et ce jusqu'à la dernière semaine où on note une tendance à la diminution des taux d'accroissement.
- Le 27 juin, le taux d'accroissement de la mortalité est égal à 0,8 % versus 1,5 % le 20 juin.

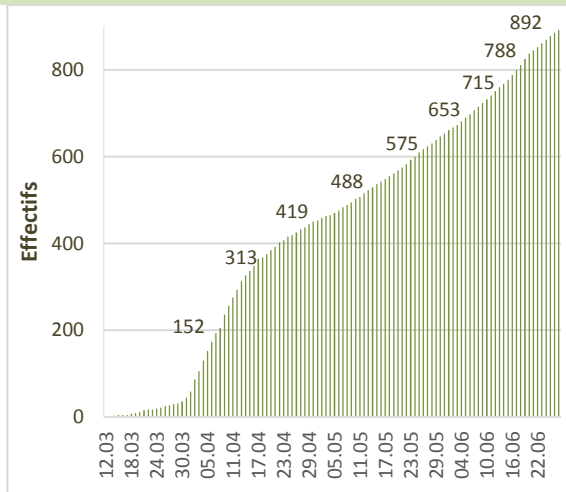
- Le graphe ci-contre reprend l'évolution de la létalité depuis le début de l'épidémie (petit encadré) avec une attention particulière entre le 03 et le 27 juin.
- De manière générale, en dehors des deux pics observés le 20 mars (12,2 %) et le 13 avril (15,8 %), on assiste à une diminution progressive du taux de létalité pour atteindre un taux de 6,9 % le 06 juin.
- A partir de cette date, on peut noter une légère remontée de ce taux jusqu'au 20 juin qui est de 7,2 %.
- On note une légère diminution durant les sept derniers jours avec un taux de 6,9 % au 27 juin, soit une baisse de 4,4 %.



Graphe 6 : Répartition des taux de létalité par wilaya au 27 juin

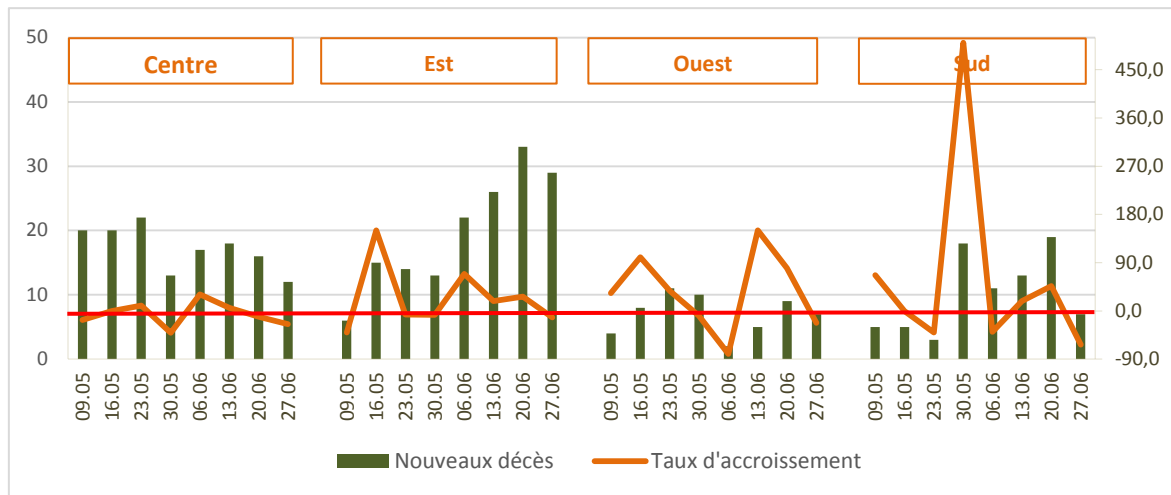
- Le taux de létalité à l'échelle nationale a baissé entre le 20 et le 27 juin ; il est passé de 7,20 % à 6,88 %, avec un taux d'accroissement de - 4,44 %.
- Dix-neuf wilayas ont un taux de létalité supérieur au taux national.
- Les cinq wilayas qui enregistrent les taux de létalité les plus élevés sont par ordre décroissant : El Oued (15,09 %), M'Sila (13,73 %), Sidi Bel Abbès (13,68 %), Bordj Bou Arreridj (12,15 %) et Tamanrasset (11,63 %). Par rapport au 20 juin, les taux d'accroissement respectifs de la létalité sont -9,43 %, -0,81 %, +0,28%, -3,64 %, -21,51 % et -6,86 %. Toutes ces wilayas, à l'exception de Sidi Bel Abbès, ont observé une diminution de leur taux de létalité.
- Cinq wilayas de la région Sud sur douze observent un taux de létalité supérieur au taux national : El Oued, Tamanrasset, El Bayadh, Ghardaïa et Biskra.
- Illizi et Saïda n'ont notifié aucun décès PCR+ depuis le début de l'épidémie.

Nouveaux décès et décès cumulés



Graphe 7 : Evolution du nombre de décès cumulés au 27 juin

- Entre le 27 mai et le 27 juin le nombre de décès cumulés est passé de 723 à 892, soit un taux d'accroissement de 23,4 %.
- L'augmentation du nombre de décès a été moindre au cours du dernier mois. En effet entre le 26 avril et le 26 mai, le taux d'accroissement était de 45,2 %, il a baissé à 23,4 % entre le 27 mai et le 27 juin.
- Vingt-deux wilayas n'ont déclaré aucun nouveau décès durant les sept derniers jours.



Graph 8 : Evolution hebdomadaire du nombre de nouveaux décès PCR+ et du taux d'accroissement

- Le graphe ci-dessus reprend l'évolution hebdomadaire des nouveaux décès PCR+ en fonction des régions sanitaires au cours des huit dernières semaines avec une superposition des taux d'accroissement pour ces mêmes régions.
- Au cours de la dernière semaine, toutes les régions ont enregistré une diminution du nombre hebdomadaire de nouveaux décès.
- La région Sud enregistre la baisse la plus importante du nombre hebdomadaire de nouveaux décès. Durant la semaine du 14 au 20 juin, ce nombre était de 19 décès, il est passé à 7 pour la semaine du 21 au 27 juin, soit une diminution de 63,2 %.
- Les trois autres régions observent une baisse moins importante du nombre de décès et des taux d'accroissement. Au cours de la dernière semaine, on note à l'Est 29 décès et un accroissement de -12,1 %, au Centre 12 décès et un taux de -25,0 % et à l'Ouest, 7 décès et un taux de -22,2 %.
- En conclusion**, on observe une diminution du nombre de nouveaux décès PCR+ déclarés durant les sept derniers jours et ce, pour toutes les régions.

Mesures de lutte

Actions clés menées depuis le début de la pandémie

- Un téléphone vert 3030 dédié aux informations et préoccupations des citoyens sur le coronavirus SARS-Cov2 a été mis en place par les autorités sanitaires.
- Le 22 mars, le ministre algérien de la santé annonce que « L'Algérie est entrée en phase 3 de l'épidémie du coronavirus ».
- Le port du masque devient obligatoire dans les espaces publics à partir du dimanche 23 mai sous peine de sanction.
- Le 13 juin, le gouvernement a annoncé la levée totale du confinement pour 19 wilayas à partir du dimanche 14 juin. Ce sont Tamanrasset, Tindouf, Illizi, Saida, Ghardaïa, Naama, El Bayadh, Tiaret, Guelma, Skikda, Jijel, Mostaganem, Tebessa, Tlemcen, Ain Temouchent, El Tarf, Tizi-Ouzou, Ain Defla, et Mila. Pour les 29 wilayas restantes, le confinement sanitaire a été ajusté. Il sera observé de 20h00 à 5h00. Ces wilayas sont : Boumerdes, Souk Ahras, Tissemsilt, Djelfa, Mascara, Oum El Bouaghi, Batna, Bouira, Relizane Biskra, Khenchela, M'sila, Chlef, Sidi Bel Abbes, Médéa, Blida, Bordj Bou Arreridj, Tipaza, Ouargla, Bechar, Alger, Constantine, Oran, Sétif, Annaba, Bejaia, Adrar, Laghouat et El Oued.
- Le 22 juin, les kits de dépistage produits localement, par le laboratoire « Vital Care », ont été déclarés conformes par l'Agence Nationale des Produits Pharmaceutiques (ANPP).

Dernières actions

- Le 26 juin, le directeur général de l'Institut Pasteur d'Algérie (IPA) a informé que 2 500 tests quotidiens de dépistage du Covid-19 étaient réalisés à travers les différentes régions du pays. La semaine prochaine, deux laboratoires de dépistage ouvriront à Annaba et Sétif pour répondre à la demande. Ces deux nouvelles structures porteront à 29 le nombre de laboratoires réalisant le dépistage du coronavirus à

travers le territoire national, dont certains relèvent de l'Institut Pasteur d'Algérie et d'autres, d'établissements hospitaliers ou universitaires.

Actualités Covid-19 (suite)

- L'étude a porté sur des patients admis dans trois grands hôpitaux londoniens entre le 9 mars et le 22 avril et pour lesquels une confirmation de l'infection au Sars-Cov2 a été obtenue par PCR (88 %) ou avec des arguments cliniques et radiologiques très forts (12 %). Tous ont bénéficié d'un dosage du cortisol à l'admission. La moyenne d'âge était de 66,3 ans et 59,6 % étaient des hommes. La concentration moyenne en cortisol chez les patients Covid-19 était significativement plus élevée par rapport à ceux non infectés par le virus (619 vs 519 mmol/L ; $p < 0,0001$). Par ailleurs, les patients avec des taux élevés sont décédés plus fréquemment que ceux avec des taux bas (27,8 % vs 6,8 % ; $p < 0,0001$). Une analyse multivariée prenant en compte l'âge et la présence de comorbidités a montré qu'un taux de cortisol doublé était associé à une augmentation de la mortalité (HR : 1,42 ; $p = 0,014$). De même, les patients avec des taux supérieurs à 744 mmol/L avaient une médiane de survie de 15 jours versus 36 jours pour ceux avec un taux inférieur à 744 mmol/L. Ces résultats devront être vérifiés dans d'autres populations.

Dans le monde

Distribution des cas de COVID-19 dans les pays les plus touchés au 27 juin 2020³

27 juin 2020	Cas confirmés	Décès	Guérisons
Monde	9 988 035	498 784	5 056 057
Etats Unis	2 510 151	125 539	679 308
Brésil	1 313 667	57 070	727 715
Russie	626 779	8 958	392 703
Inde	528 859	16 095	309 713
Royaume Uni	311 550	43 598	1 188
Pérou	275 989	9 135	164 024
Chili	267 766	5 347	228 055
Espagne	248 469	28 341	150 376
Italie	240 136	34 716	188 584
Iran	220 180	10 364	180 661
Mexique	212 802	26 381	160 721
Pakistan	202 955	4 118	92 624
France	200 931	29 778	75 649
Turquie	195 883	5 082	169 182
Allemagne	194 458	8 968	177 518
Arabie Saoudite	178 504	1 511	122 128
Chine	83 500	4 634	78 451
Maghreb	30 765	1 301	20 465
Algérie	12 968	892	9 202
Maroc	11 877	220	8 723
Mauritanie	4 025	121	1 344
Tunisie	1 168	50	1 025
Libye	727	18	171

Principales dates

- **Le 17 novembre 2019**, les 1^{ers} cas de **Covid-19** apparaissent dans la ville de Wuhan, en Chine centrale, puis se propagent dans le monde entier.
- **Le 9 janvier 2020**, un nouveau coronavirus est identifié et son génome est séquencé. Un test de dépistage est mis au point.

³ Données provenant de The Johns Hopkins University - site web : coronavirus.politologue.com



- **Le 12 mars 2020**, l'OMS déclare que l'épidémie de Covid-19 est devenue une pandémie.
- **Le 11 mai 2020**, l'OMS a publié de nouvelles orientations sur la recherche des contacts dans le cadre du Covid-19.
- **Le 05 juin 2020**, l'OMS annonce la mise à jour des directives sur l'utilisation des masques pour le contrôle de l'infection Covid-19.
- **Le 06 juin 2020**, l'OMS informe que l'Afrique a notifié plus de 175 000 cas de COVID-19 et 4 800 décès.
- **Le 09 juin 2020**, le directeur général de l'Organisation mondiale de la santé (OMS) a affirmé que la pandémie de coronavirus s'aggravait à l'échelle mondiale et a averti que même si la pandémie s'affaiblit en Europe, elle prend des proportions alarmantes dans d'autres continents, notamment en Amérique.
- **Le 11 juin 2020**, le Directeur général de l'OMS a déclaré que 75 % des cas récents provenaient de dix pays, essentiellement des Amériques et de l'Asie du Sud.
- **Le 22 juin 2020**, l'OMS a fait état d'une progression record du nombre d'infections dues au nouveau coronavirus à travers le monde le 21 juin, avec 183 020 nouvelles contaminations en 24 heures qui ne seraient pas entièrement expliquées par une augmentation des tests de dépistage.
- **Le 24 juin 2020**, l'OMS a précisé qu'une des solutions les plus efficaces pour sauver des vies consiste à administrer de l'oxygène aux malades qui en ont besoin. L'OMS estime qu'au rythme actuel de près d'un million de nouveaux cas par semaine, le monde a besoin d'environ 620 000 mètres cubes d'oxygène par jour, soit quelque 88 000 grosses bouteilles.
- **Le 24 juin 2020**, le directeur général de l'OMS a déclaré que parmi les mesures de santé publique qui pourront enrayer la Covid-19 sont celles qui ont permis d'arrêter Ebola, et sont : « Trouver, isoler, tester et prendre en charge chaque cas et chercher sans relâche chaque contact ».

Dates	Pays/ Organisation	Fait saillant	Monde	Algérie
17-nov-19	Chine (Wuhan)	Apparition d'une maladie infectieuse émergente due au coronavirus		
12-janv-20	Chine	Cas d'infection due au nouveau coronavirus diagnostiqués à Wuhan	41 cas	
30-janv-20	OMS	Déclaration de l'état d'urgence de santé publique de portée internationale	8 235 cas	
25-févr-20	Algérie	Premier cas confirmé de Covid-19	80 415 cas	1 cas
28-févr-20	OMS	Elévation du niveau de risque du Covid-19 à un niveau très élevé	84 124 cas	1 cas
12-mars-20	OMS	Déclaration de la pandémie due au Covid-19	133 836 cas (4 615 Dc)	24 cas (1 Dc)
05-juin-20	USA	La ville de New York enregistre zéro décès en un jour pour la 1 ^{ère} fois depuis la mi-mars	6 768 506 cas (395 942 Dc)	9 935 cas (690 Dc)
11-juin-20	Inde	Quatrième pays le plus touché au monde.	7 519 286 cas (421 517 Dc)	10 589 cas (741 Dc)
15-juin-20	Monde	Plus de 8 millions de personnes touchées et plus de 400 000 décès	8 039 804 cas (436 960 Dc)	11 031 cas (777 Dc)
18-juin-20	Arabie Saoudite	Près de 5 000 nouveaux cas (4 757) en 24 heures	8 495 411 cas (454 050 Dc)	11 385 cas (811 Dc)
19-juin-20	Brésil	Plus d'un million de personnes touchées par le Covid-19	8 671 662 cas (460 081 Dc)	11 504 cas (825 Dc)
22-juin-20	Monde	Plus de 9 millions de personnes touchées	9 105 849 cas (472 239 Dc)	11 920 cas (852 Dc)
24-juin-20	Pakistan	Près de 200 000 personnes touchées (192 970)	9 105 849 cas (472 239 Dc)	11 920 cas (852 Dc)
26-juin-20	Maghreb	Plus de 30 000 cas diagnostiqués et plus de 1 000 décès	9 809 878 cas (494 254 Dc)	12 685 cas (885 Dc)
27-juin-20	Brésil	Plus de 50 000 décès dus au Covid-19	9 988 035 cas (498 784 Dc)	12 968 cas (892 Dc)



Répartition des cas confirmés et des décès par wilaya au 27 juin

Code	Wilaya	Cas cumulés	Nouveaux cas	Taux d'incidence ¹	Décès cumulés	Nouveaux décès	Taux de mortalité ¹	Taux de létalité %
1	Adrar	164	3	30,00	8	0	1,46	4,88
2	Chlef	99	7	7,97	3	0	0,24	3,03
3	Laghouat	184	10	26,22	9	0	1,28	4,89
4	Oum El Bouaghi	246	10	31,09	11	0	1,39	4,47
5	Batna	273	30	19,74	20	1	1,45	7,33
6	Bejaia	344	2	33,45	27	0	2,63	7,85
7	Biskra	198	2	20,57	14	0	1,45	7,07
8	Béchar	179	0	52,07	3	0	0,87	1,68
9	Blida	1 562	21	114,26	134	0	9,80	8,58
10	Bouira	155	4	19,03	14	0	1,72	9,03
11	Tamanrasset	43	4	17,73	5	0	2,06	11,63
12	Tébessa	152	8	18,67	9	1	1,11	5,92
13	Tlemcen	321	0	28,29	8	0	0,71	2,49
14	Tiaret	237	0	22,61	23	0	2,19	9,70
15	Tizi Ouzou	223	11	18,43	16	0	1,32	7,17
16	Alger	1 402	22	37,91	147	0	3,98	10,49
17	Djelfa	231	3	14,50	13	0	0,82	5,63
18	Jijel	98	2	13,06	8	0	1,07	8,16
19	Sétif	1 098	26	61,14	69	2	3,84	6,28
20	Saida	32	0	7,70	0	0	0,00	0,00
21	Skikda	176	7	16,15	8	0	0,73	4,55
22	Sidi Bel Abbes	117	1	15,84	16	0	2,17	13,68
23	Annaba	240	6	34,03	11	0	1,56	4,58
24	Guelma	92	0	16,03	1	0	0,17	1,09
25	Constantine	557	13	48,31	25	0	2,17	4,49
26	Médéa	284	3	32,08	19	0	2,15	6,69
27	Mostaganem	130	2	14,22	6	0	0,66	4,62
28	M'Sila	233	0	17,97	32	2	2,47	13,73
29	Mascara	197	4	20,41	12	0	1,24	6,09
30	Ouargla	406	21	54,45	27	0	3,62	6,65
31	Oran	783	23	42,34	24	0	1,30	3,07
32	El Bayadh	75	1	22,67	6	0	1,81	8,00
33	Illizi	11	0	12,76	0	0	0,00	0,00
34	Bordj Bou Arreridj	247	3	32,75	30	0	3,98	12,15
35	Boumerdes	186	15	17,63	11	0	1,04	5,91
36	El Tarf	56	1	11,15	1	0	0,20	1,79
37	Tindouf	16	0	16,57	1	0	1,04	6,25
38	Tissemsilt	102	5	29,32	5	0	1,44	4,90
39	El Oued	159	1	17,94	24	0	2,71	15,09
40	Khenchela	189	2	39,01	6	1	1,24	3,17
41	Souk Ahras	119	1	21,43	9	0	1,62	7,56
42	Tipaza	397	3	54,16	38	0	5,18	9,57
43	Mila	116	1	12,54	11	0	1,19	9,48
44	Ain Defla	423	1	44,84	9	0	0,95	2,13
45	Naâma	77	0	24,55	1	0	0,32	1,30
46	Ain Temouchent	136	1	30,45	5	0	1,12	3,68
47	Ghardaïa	131	1	28,00	10	0	2,14	7,63
48	Relizane	72	2	8,27	3	0	0,34	4,17
Total		12 968	283	30,44	892	7	2,09	6,88

1 : exprimé pour 100 000 habitants

ⁱ Directeur de publication : Pr L. Rahal – Equipe de rédaction : Dr D. Hannoun, Dr A. Boughoufalah, Dr K. Meziani, Dr H. Hellal, Dr A. Lazazi Attig, Dr K. Ait Oubelli, Dr N. Aouchar.