

CHU DE TIZI OUZOU

SERVICE D'ÉPIDÉMIOLOGIE

# Etude de la survie chez les patients atteints de cancers dans la wilaya de Tizi-Ouzou

DR H.SID MOHAND  
DR I.DAHLIZ

PR F.TOUDEFT  
PR C.SEDKAOUI  
DR S.MAHMOUDI

# plan

- INTRODUCTION
- OBJECTIFS
- MATÉRIEL ET MÉTHODE
- RESULTATS
- CONCLUSION

# Introduction

- Alors que nous savons de mieux en mieux comment prévenir et traiter le cancer, le nombre de nouveaux cas augmente chaque année. Si cette tendance se poursuit, 16 millions d'individus dont deux tiers dans les pays industrialisés et les pays en développement, apprendront en 2020 qu'ils sont atteints d'un cancer.

- Les données les plus récentes sur la mortalité et l'incidence font état de 10 millions de nouveaux cas chaque année, de 6 millions de décès.
- Ces chiffres reflètent une augmentation de l'incidence d'environ de 19 %, et de 18% pour la mortalité, depuis 1990.

- En terme d'incidence, les cancers les plus fréquents au niveau mondial sont le cancer du poumon (12.3% du total de cancers), du sein (10.4%) et du colon-rectum (9.4%).

- La stratégie nationale de lutte contre le cancer à été concrétisée par l'élaboration du plan national cancer 2015-2019
- Parmi ses différents axes:
  - l'axe prévention axé principalement sur la lutte contre les facteurs de risque modifiables,
  - et l'axe recherche avec la mise en place des différents registres qui sont les outils les plus performants dans la surveillance de cette pathologie.

- Le profil épidémiologique des cancers en Algérie a beaucoup évolué, confirmé par les données statistiques.
- L'incidence en nette augmentation : de 80 cas /100000 habts en 1990 à plus de 130 cas /100000 habts en 2010.
- Tous les modèles prédictifs annonce une augmentation significative de l'incidence des cancers dans les années proches.

- Chez la femme : 1<sup>ère</sup> position, le cancer du sein  
2<sup>ème</sup> position, le cancer du colon-rectum.

Le cancer du sein dont la forte progression prend des proportions épidémiques avec plus de 9000 nouveaux cas chaque année, et un taux d'incidence de 54 cas/100000 habitants.

- Chez l'homme: 1<sup>ère</sup> position, le cancer du poumon  
2<sup>ème</sup> position, le cancer du colo-rectum



# Les données régionales

- Données du registre du cancer de la wilaya de Tizi-Ouzou année 2015
- Incidence:
  - cancer du sein 54,54 cas/100000h
  - cancer du poumon 20,15 /100000h
  - cancer du colon-rectum 20,49/100000h

- La valorisation des données est un enjeu considérable pour l'amélioration de la connaissance et le contrôle des cancers dans les années à venir.
- L'étude de la survie est un très bon indicateur pour évaluer la qualité des soins.
- C'est dans ce contexte que ce travail a été initié en vue d'étudier et d'évaluer la survie des patients atteints de cancers dans la wilaya de Tizi-Ouzou.

## Objectif principal

- Mesurer la survie globale des patients atteints de cancers, du sein, du poumon et du colon-rectum pris en charge au niveau de la wilaya de Tizi Ouzou.

## Objectifs secondaires

- Décrire les différentes caractéristiques histologiques et morphologiques de la tumeur.
- Estimer la survie selon les caractéristiques histologiques et morphologiques de la tumeur.
- Estimer les délais de prise en charge de ces cancers.

# Matériel et méthode

---

## Type de l'étude

C'est une étude de survie chez les patients atteints de cancers dans la wilaya de Tizi-Ouzou.

## Population de l'étude

- Tous les cas de cancers du sein , du poumon et du colon-rectum diagnostiqués durant l'année 2015 et pris en charge dans la wilaya de Tizi-Ouzou.
- Critères d'exclusion
  - tous les patients présentant une double localisation.
  - tous les patients ayant eu une récurrence
- Lieux:
  - CHU de Tizi ousou
  - Hôpital des Chahids Mahmoudi de Tizi ousou

# Moyens utilisés

- **Moyens humains:**

01 médecin épidémiologiste chef de service

02 médecins épidémiologistes

- **Moyens matériels:**

Un ordinateur portable

Du papier

Une ligne téléphonique

## Fiche d'enquête

- Quatre chapitres:
- Identification
- Localisation
- Thérapeutique
- Statut du patient



# Recueil de données

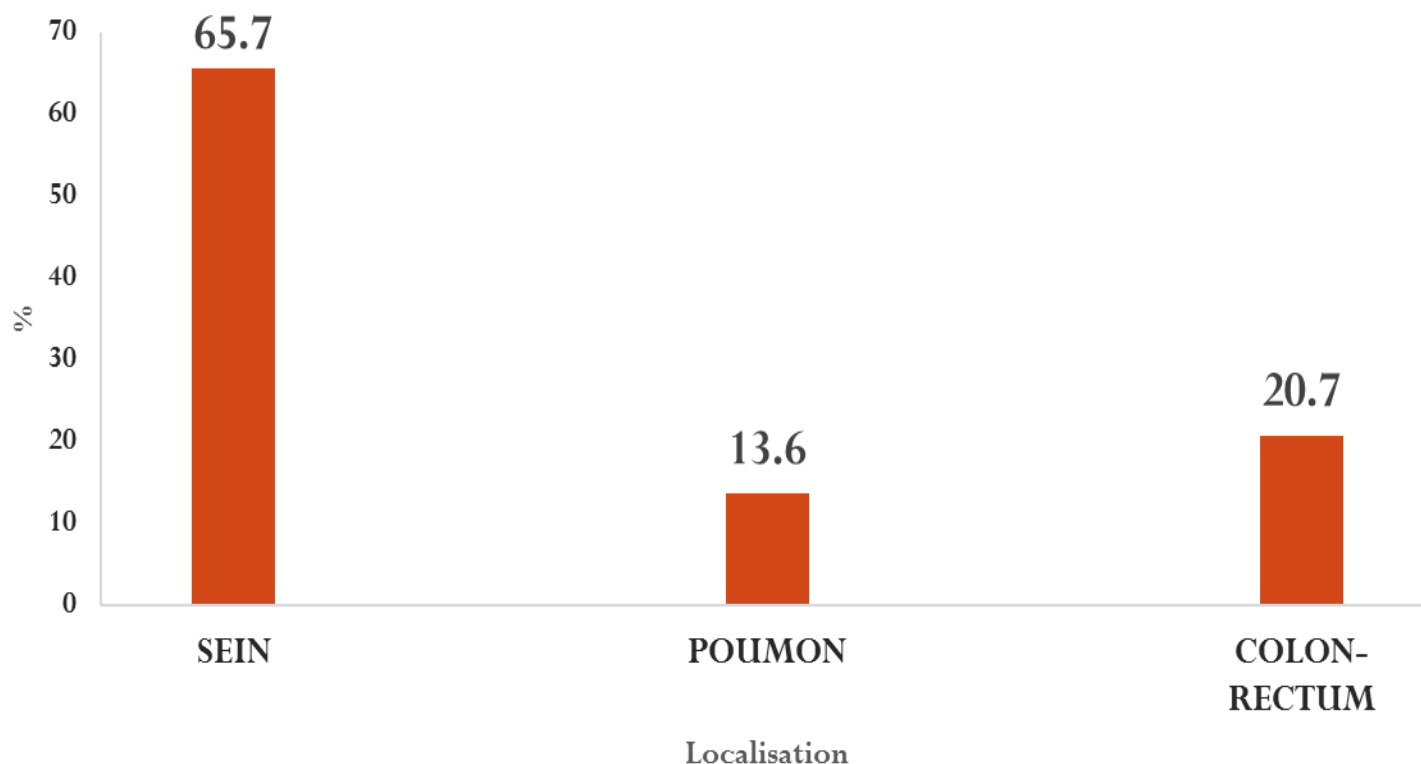
- Listing des patients pris en charge pour l'une des localisations concernées.
- Consultation du dossier du patient
- Pour le statut du patient
  - on note la date de la dernière consultation.
  - pour les patients perdus de vues, étaient contactés par téléphone.

Pour l'évènement décès, soit renseigné par téléphone auprès de la famille du patient, ou au niveau de l'APC (fichier des décès).

# Résultats

---

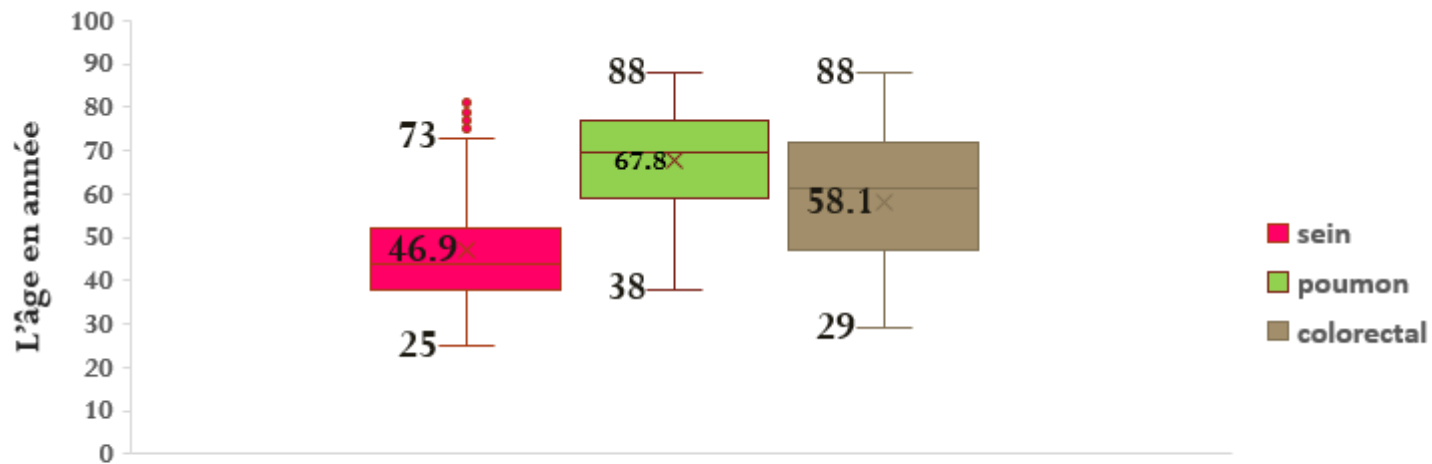
# Répartition de la cohorte des patients selon la localisation cancéreuse



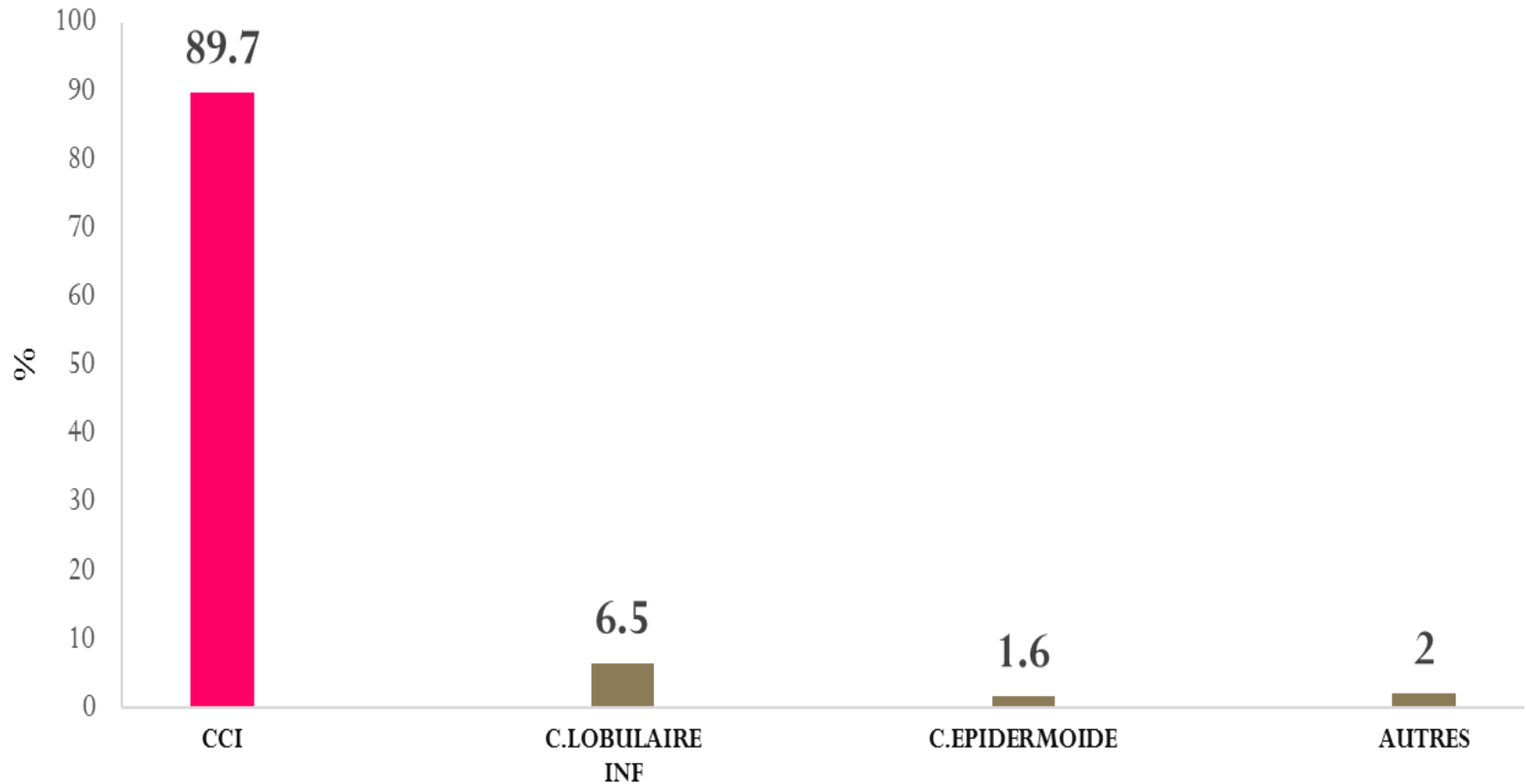
Au total une cohorte de 280 patients ont été suivis jusqu'à septembre 2018 répartis comme suit:

# Répartition des patients selon la localisation et selon le sexe

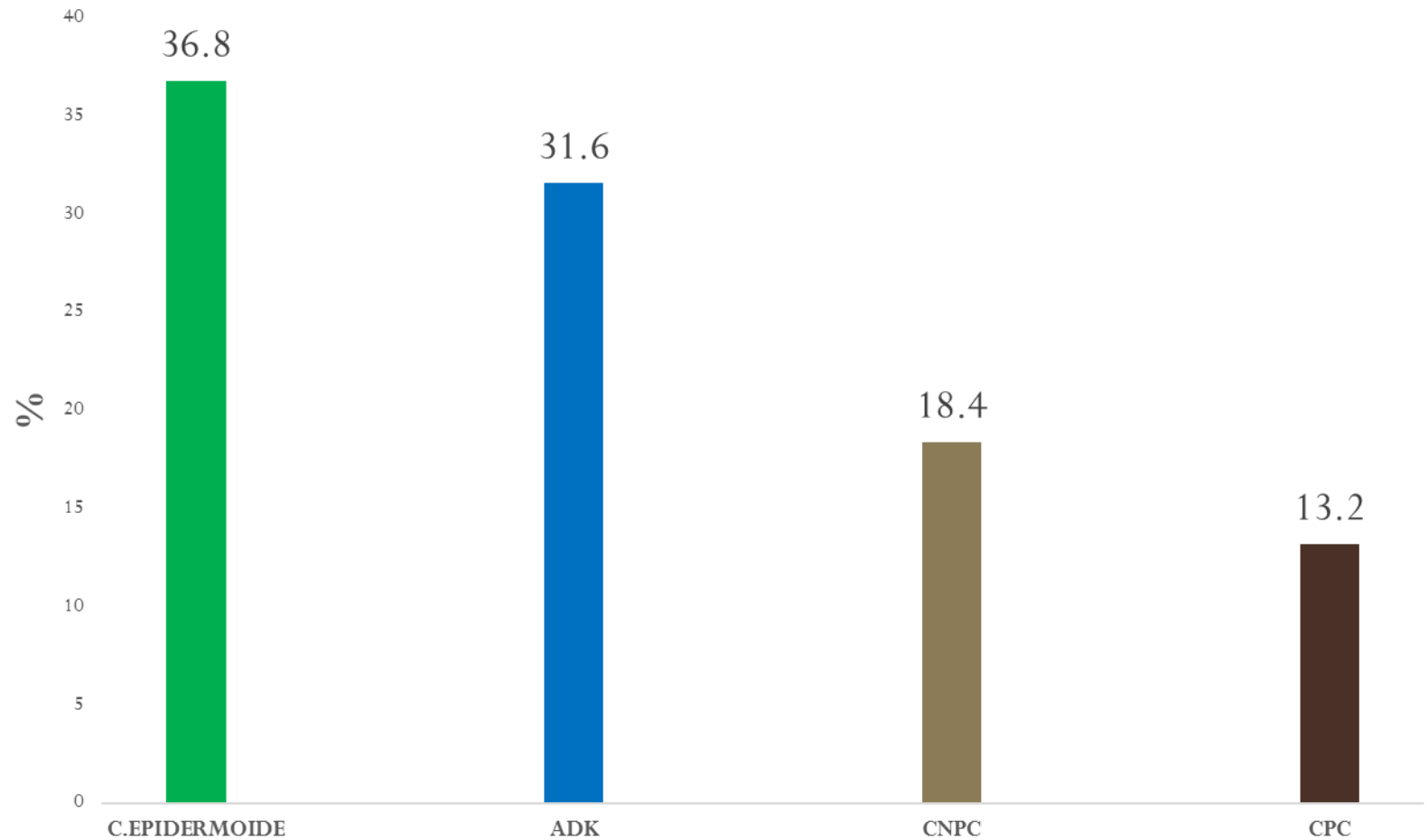
localisation	Masculin %	Féminin %	sexratio
Sein	0	100	/
Poumon	94.7	5.3	17.9
colorectal	50	50	1



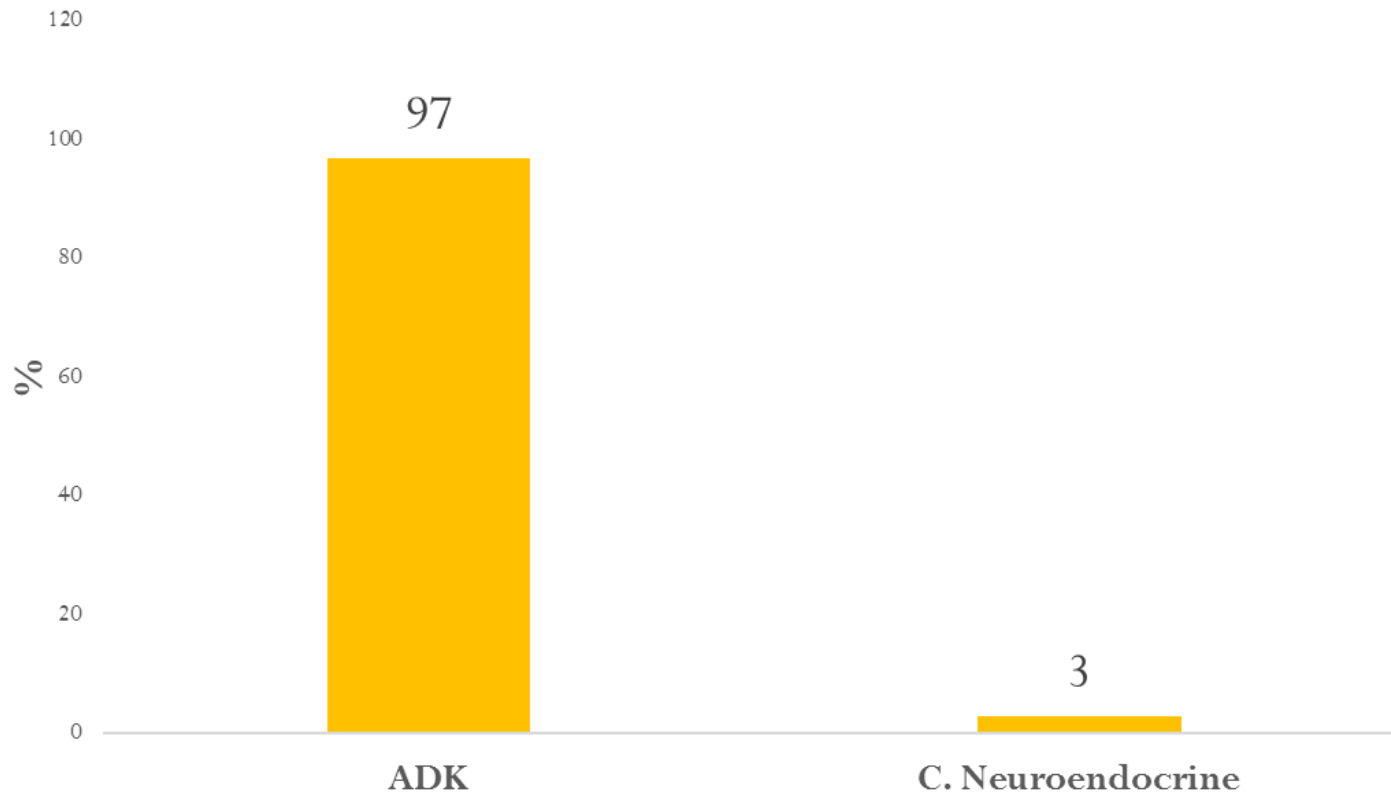
# Répartition des cas de cancer du sein selon le type histologique



# Répartition des cas de cancer du poumon selon le type histologique

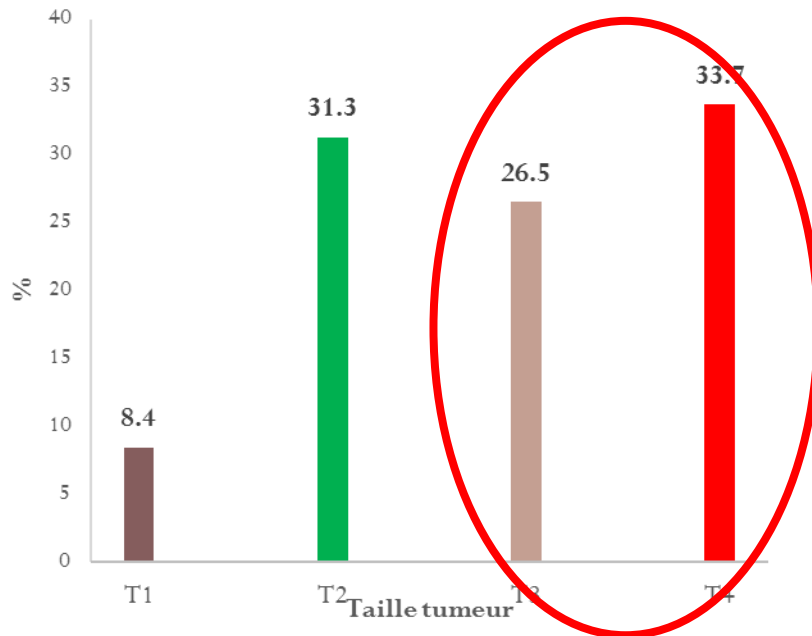


# Répartition des cas de cancer du colon-rectum selon le type histologique

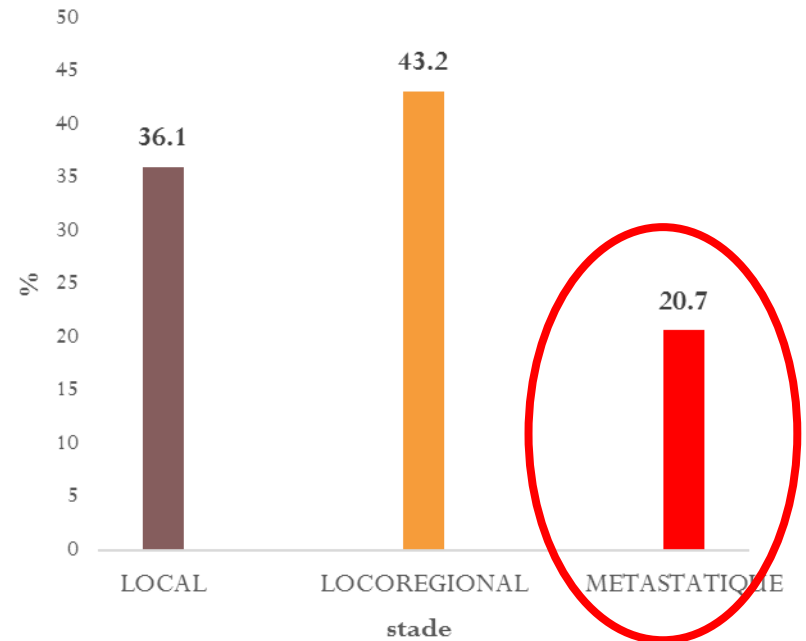


# Répartition des cas de cancer du sein selon la Taille de la tumeur et le stade évolutif (1)

## Taille de la tumeur



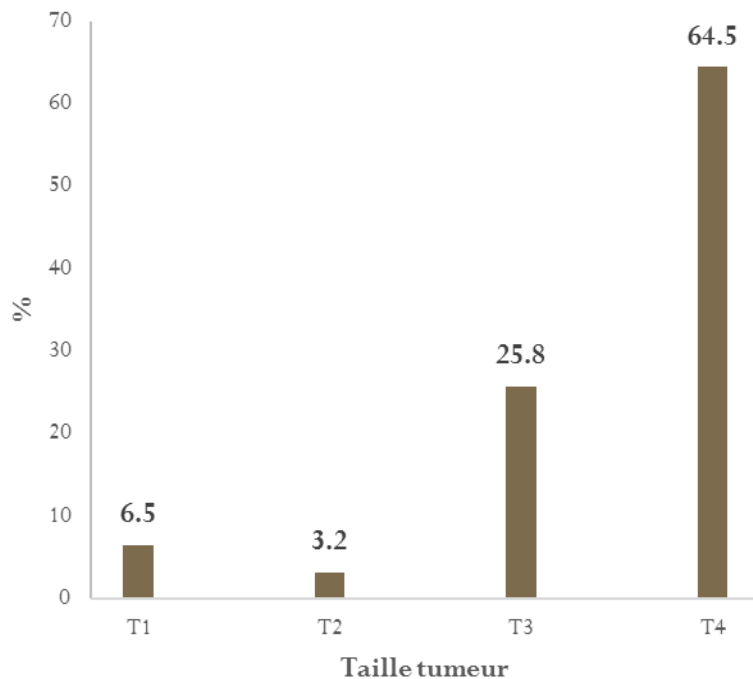
## Stade évolutif



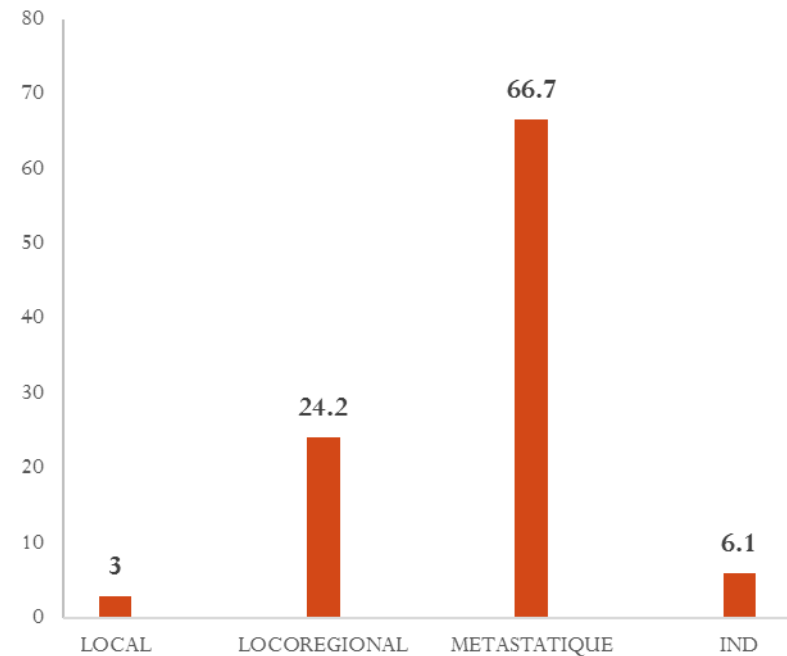


# Répartition des cas de cancer du poumon selon la Taille de la tumeur et le stade évolutif (2)

## Taille de la tumeur

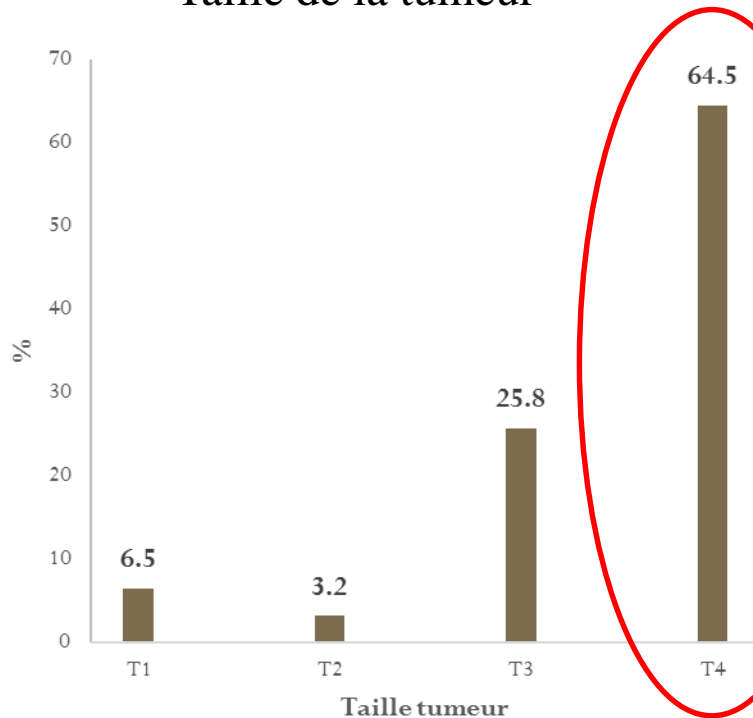


## Stade évolutif

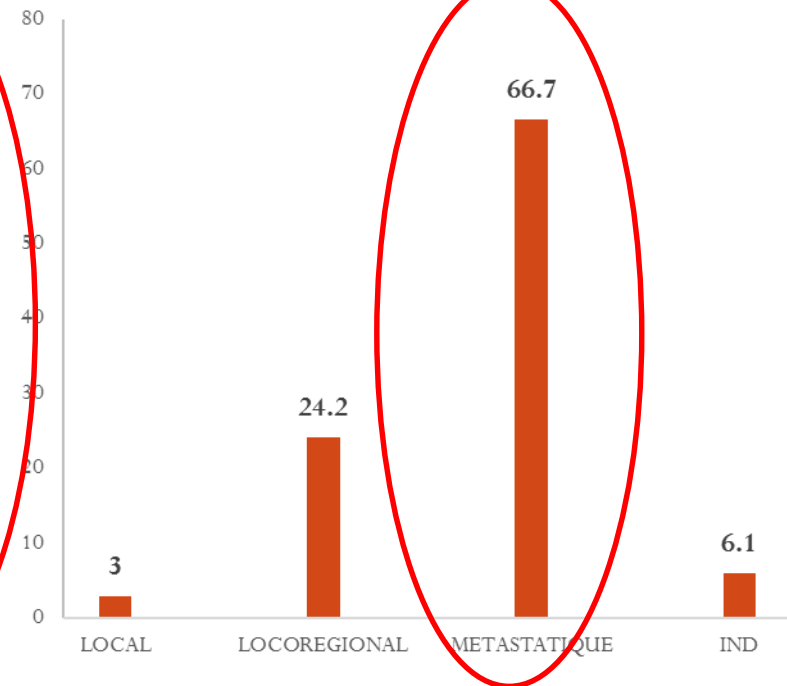


# Répartition des cas de cancer du poumon selon la Taille de la tumeur et le stade évolutif (3)

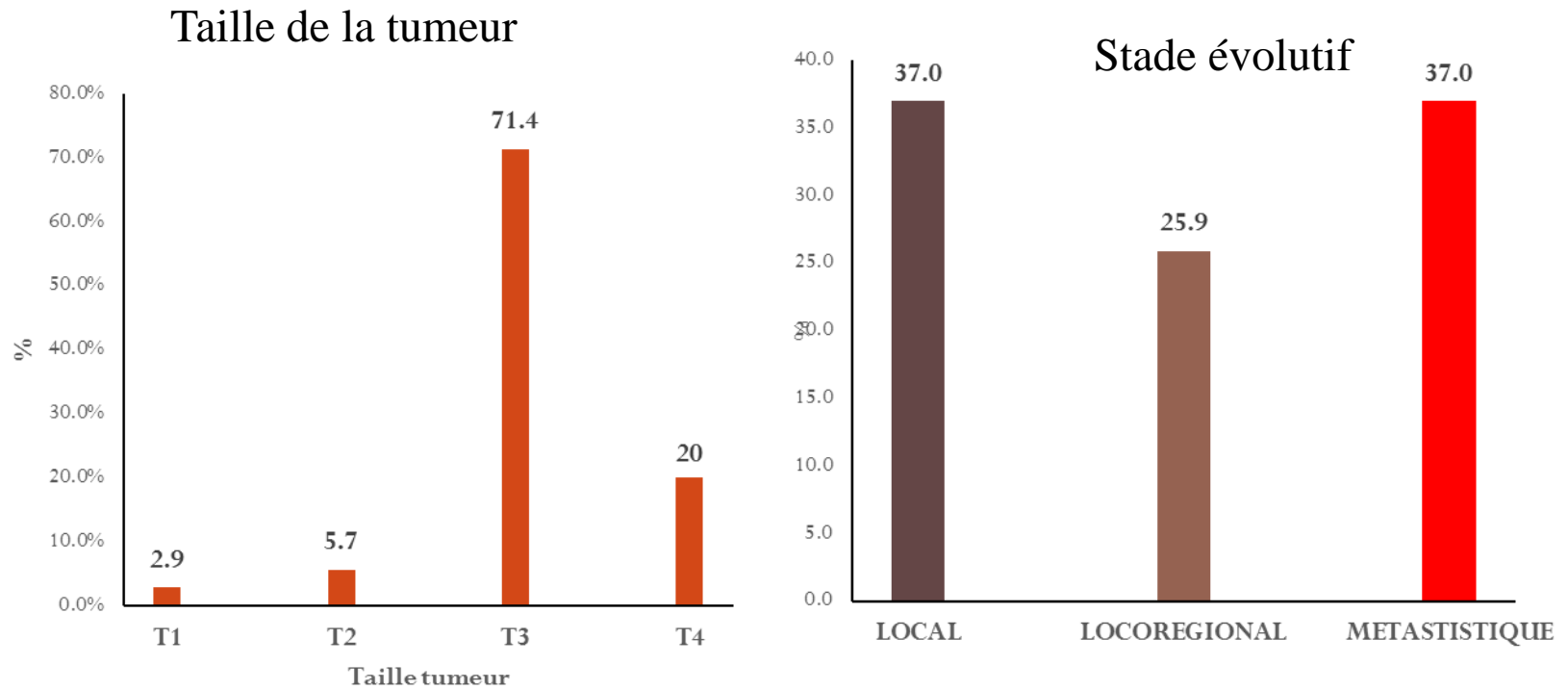
## Taille de la tumeur



## Stade évolutif



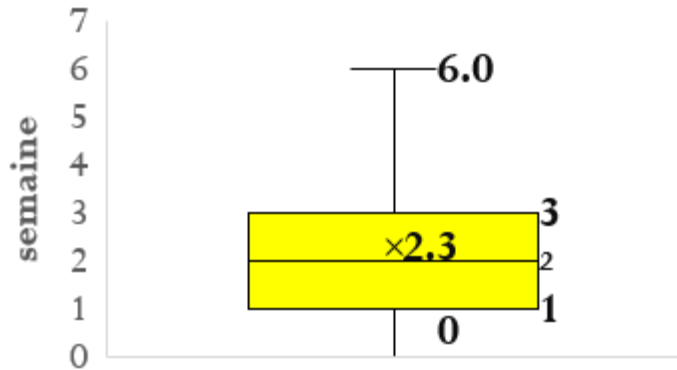
# Répartition des cas de cancer colon-rectum selon la taille de la tumeur et le stade évolutif (4)



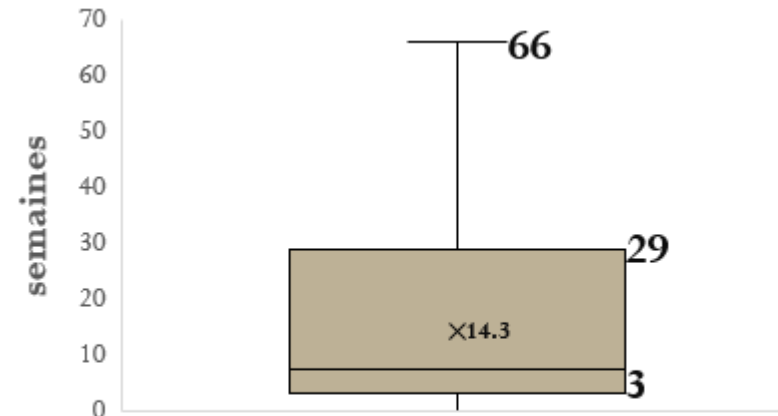
# La prise en charge

---

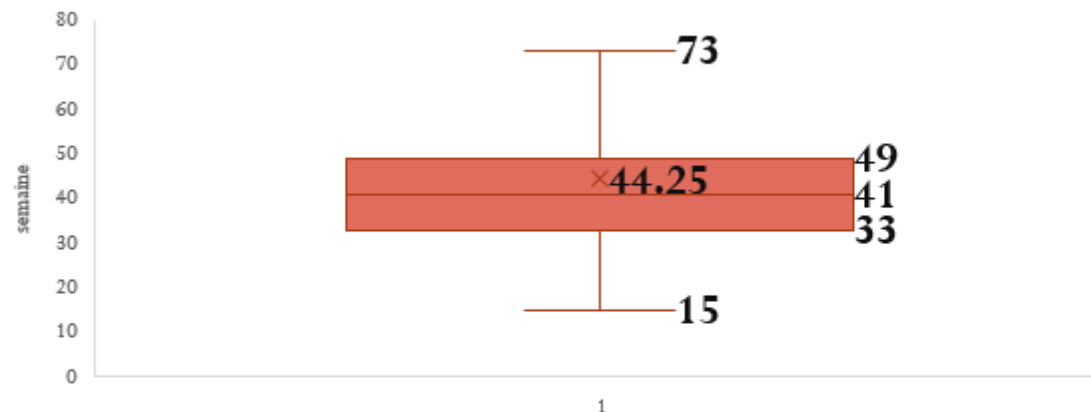
# Délai de prise en charge des cas de cancer du sein



Délai entre la date du diagnostic et la chimiothérapie

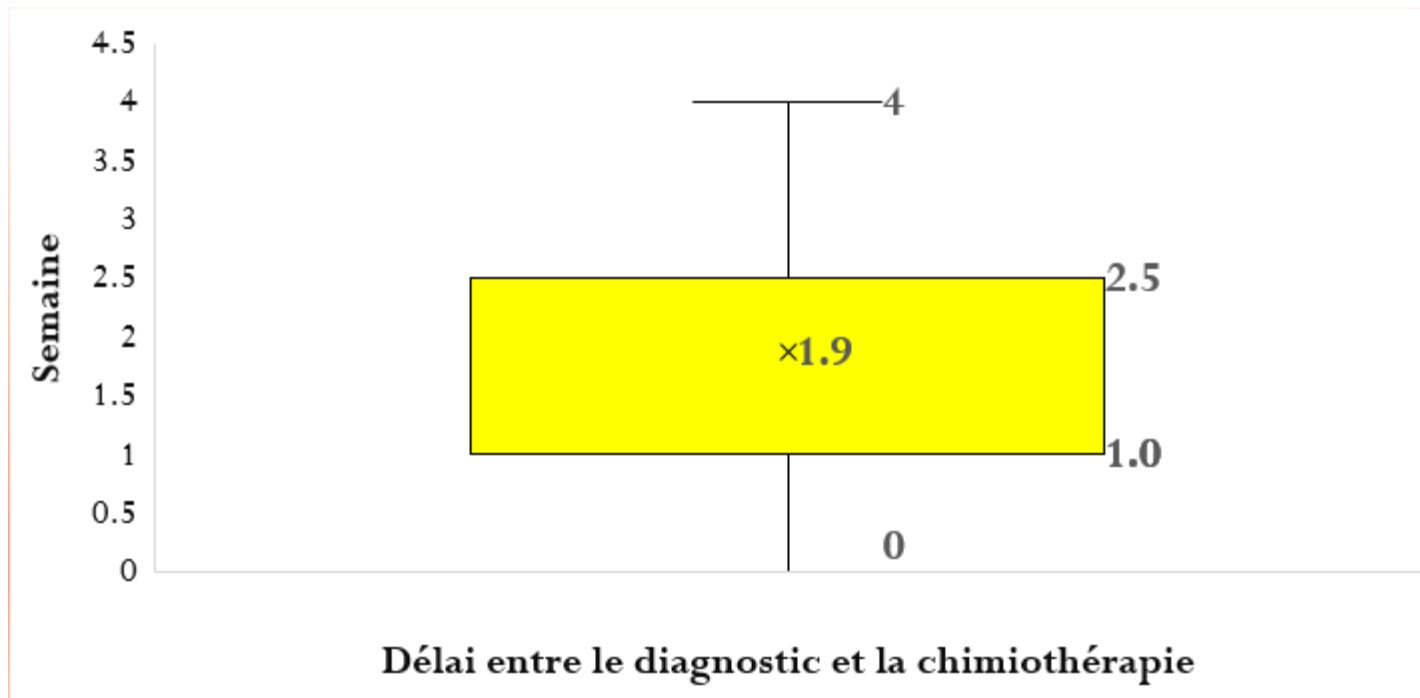


délai entre le Diagnostic et la chirurgie

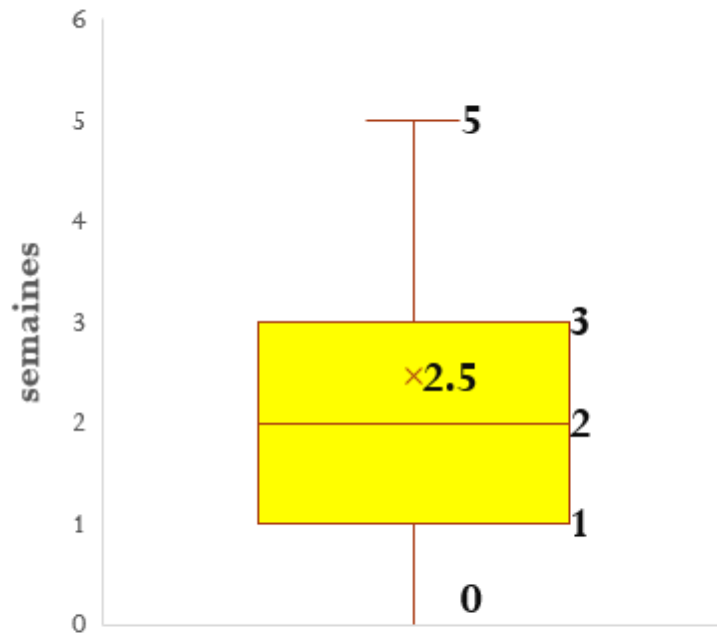


Délai entre le diagnostic et la radiothérapie

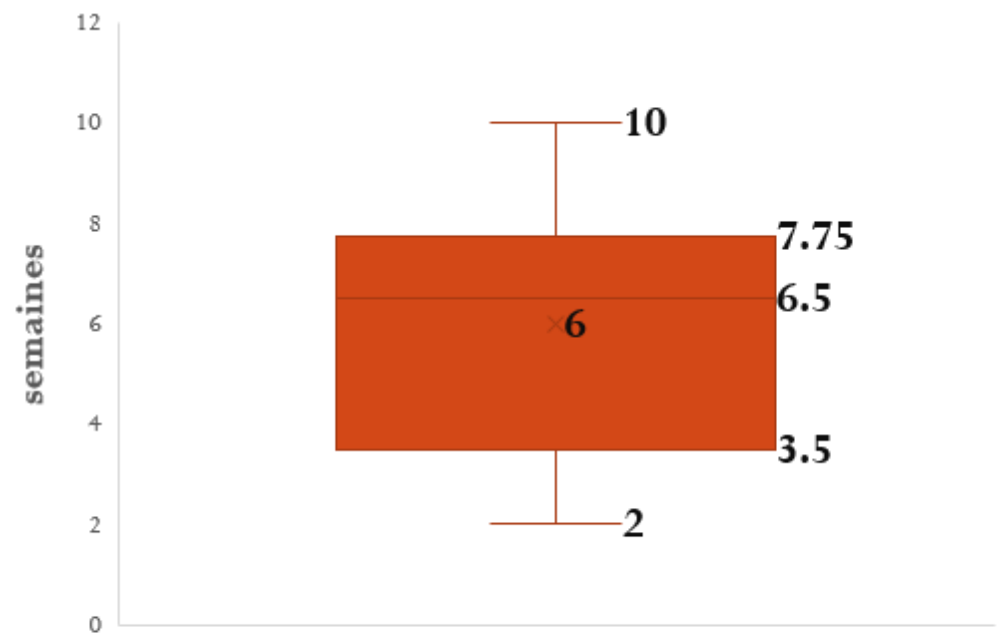
# Délai de prise en charge des cas de cancer du poumon



# Délai de prise en charge des cas de cancer du colon-rectum



Délai entre la date du diagnostic et la chimiothérapie



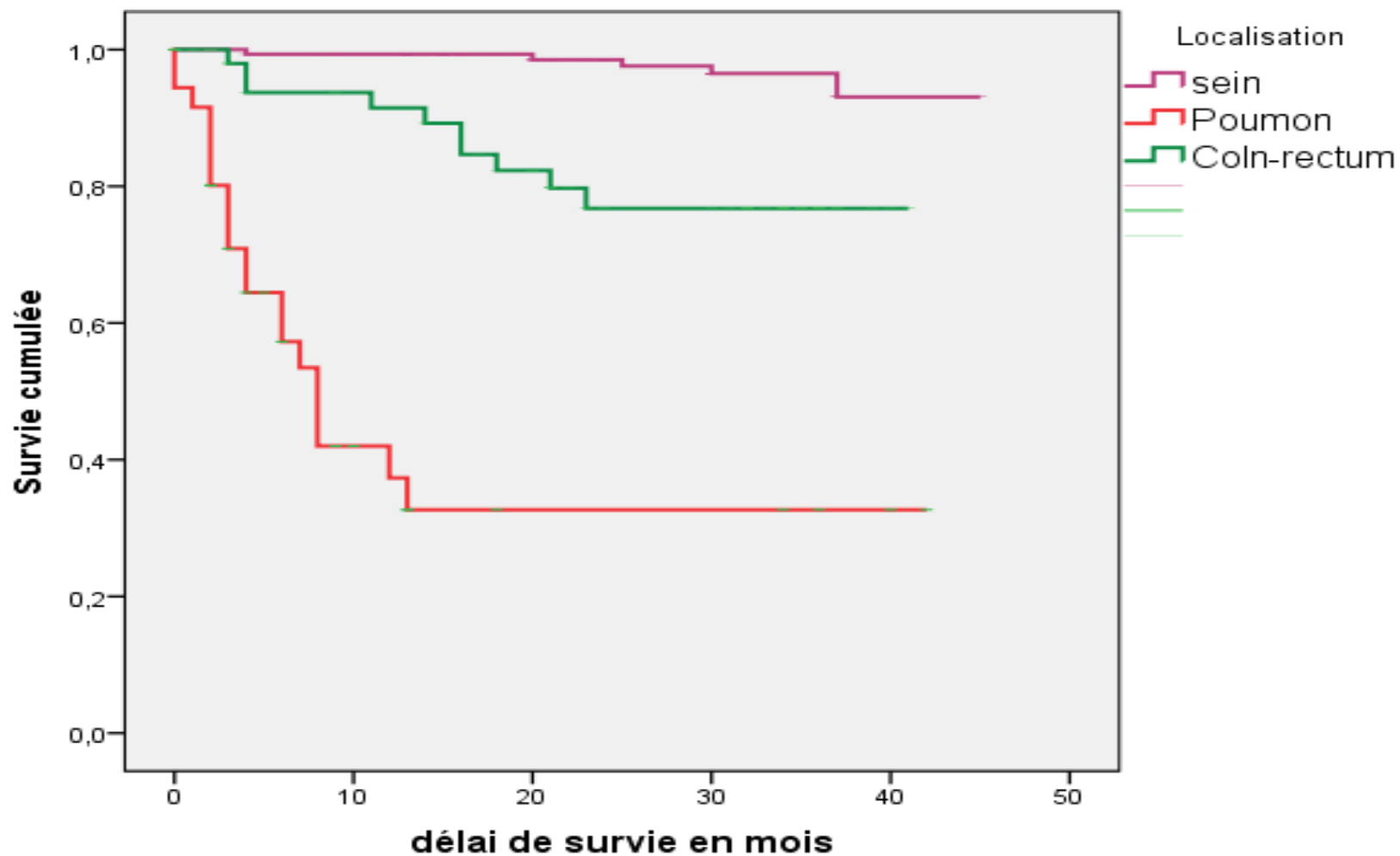
Délai entre la date du diagnostic et la radiothérapie

# Les courbes de survie

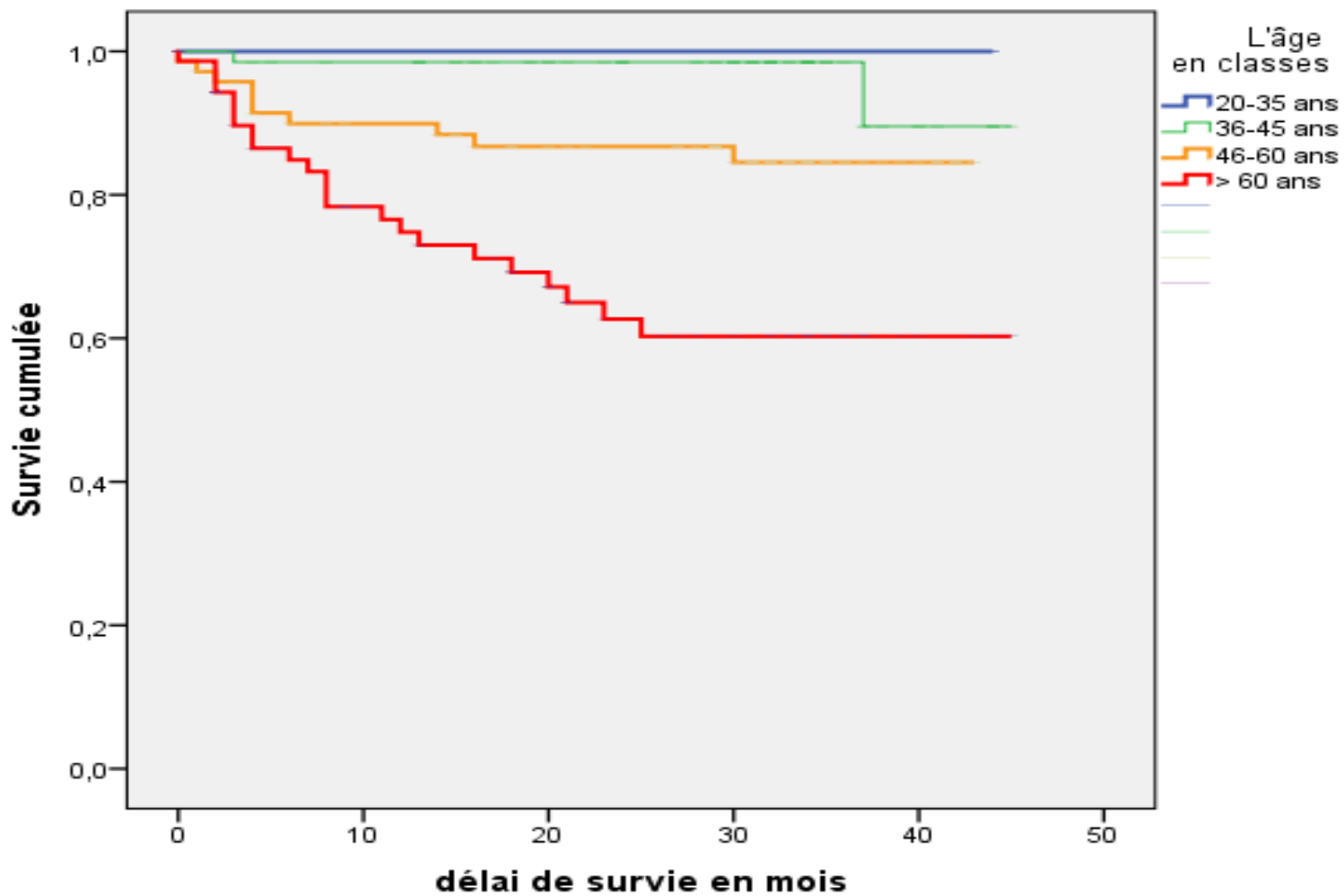
---



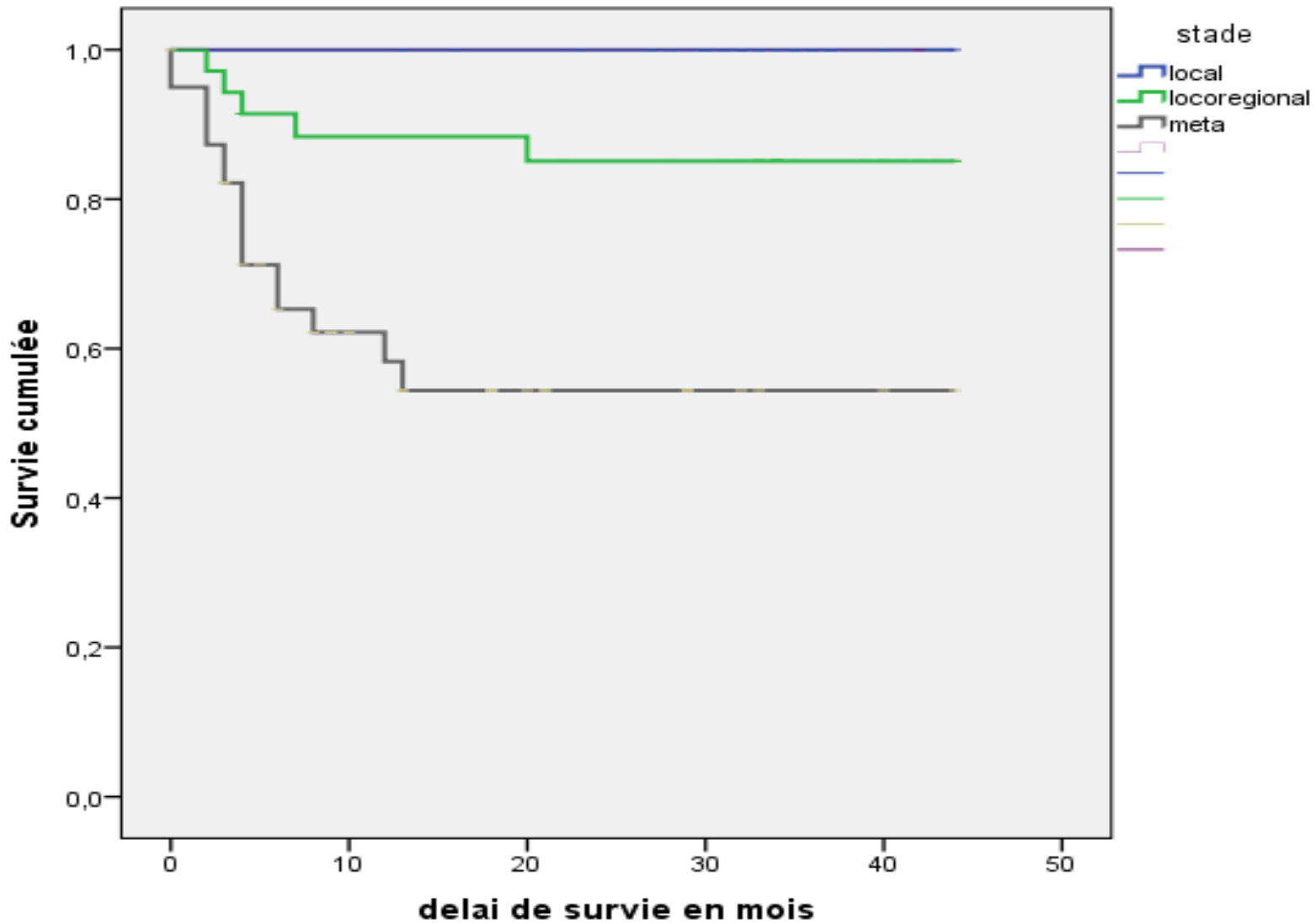
# La survie globale



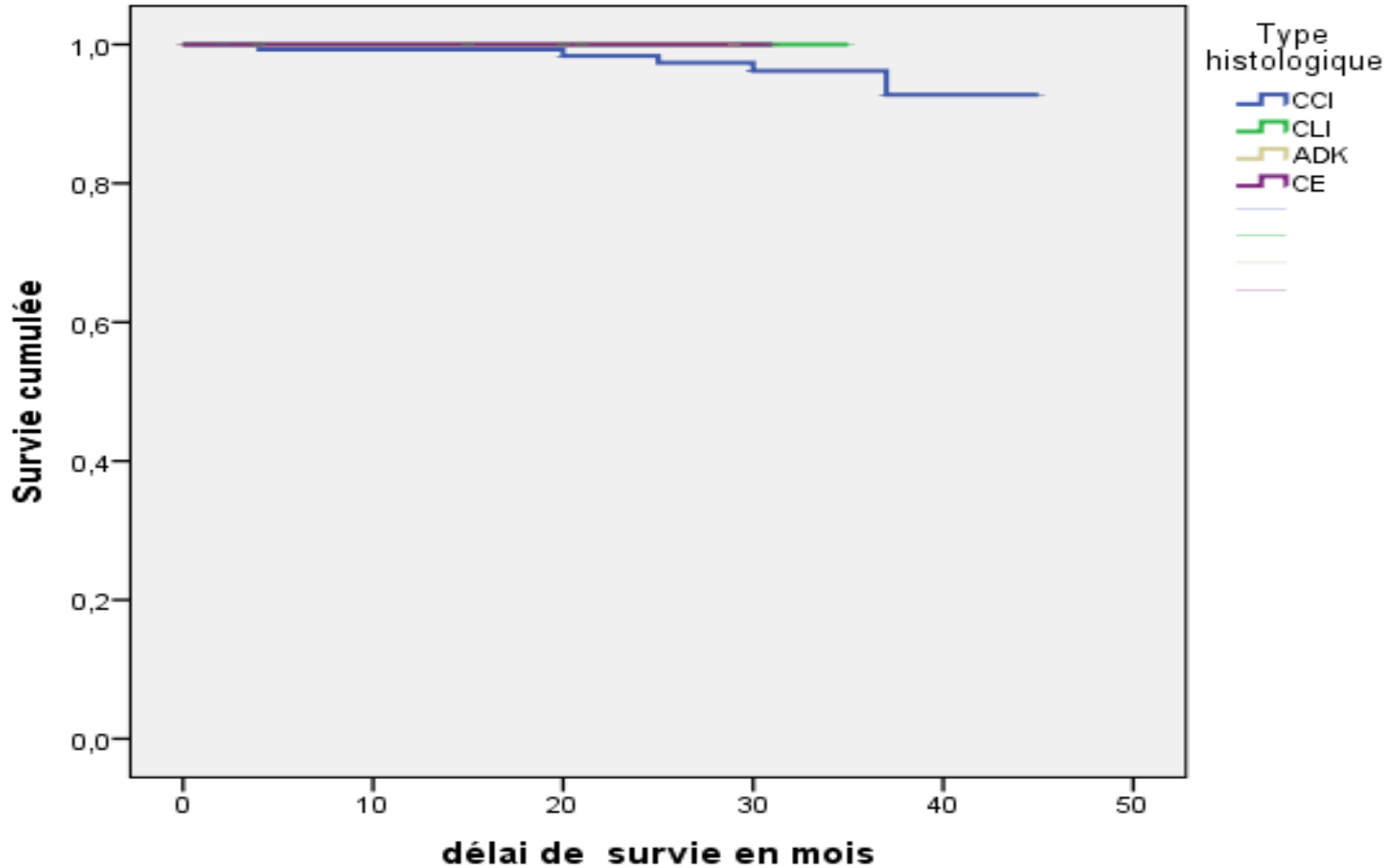
# La survie globale selon l'âge



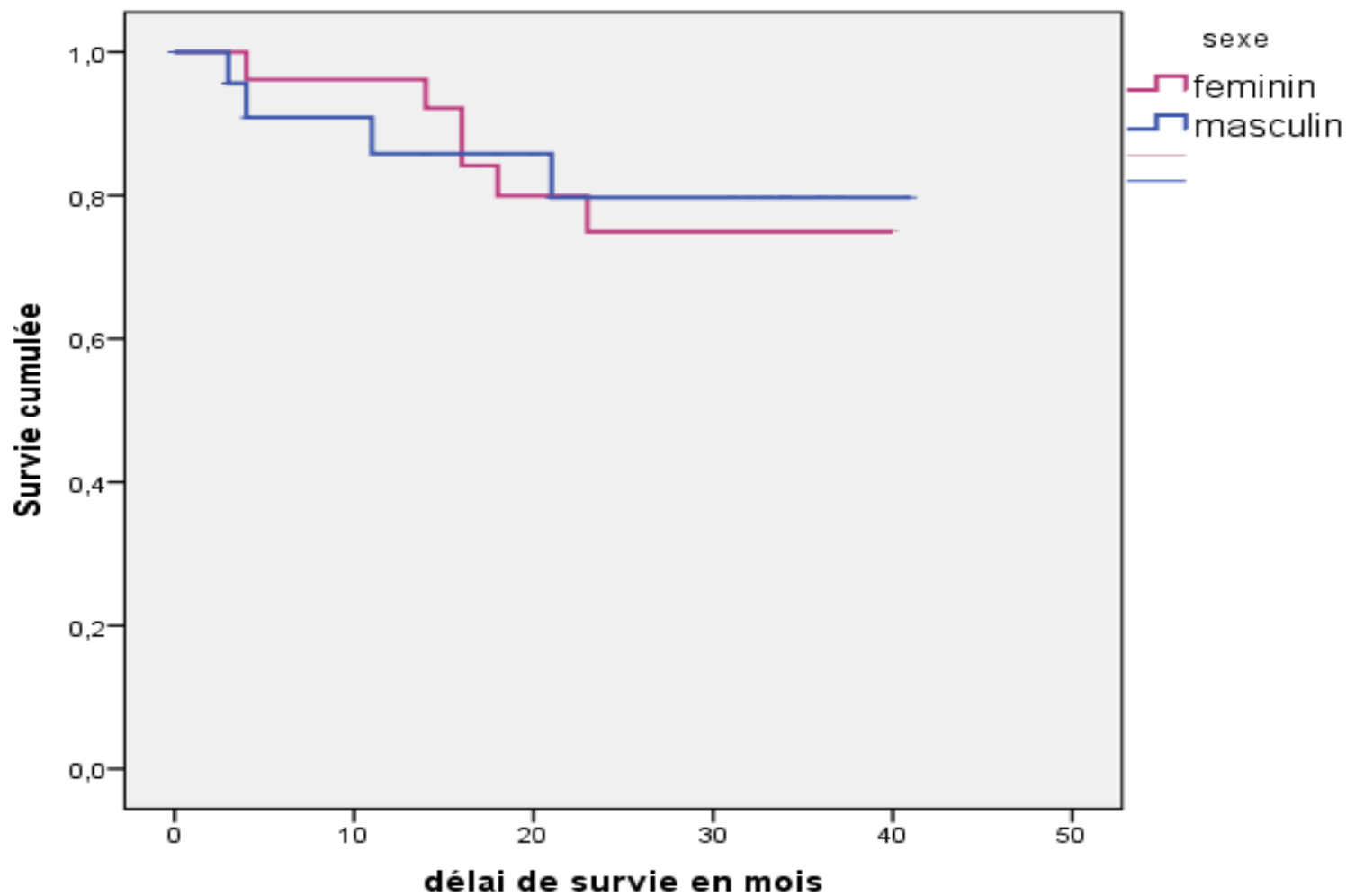
# La survie des cas selon le stade évolutif



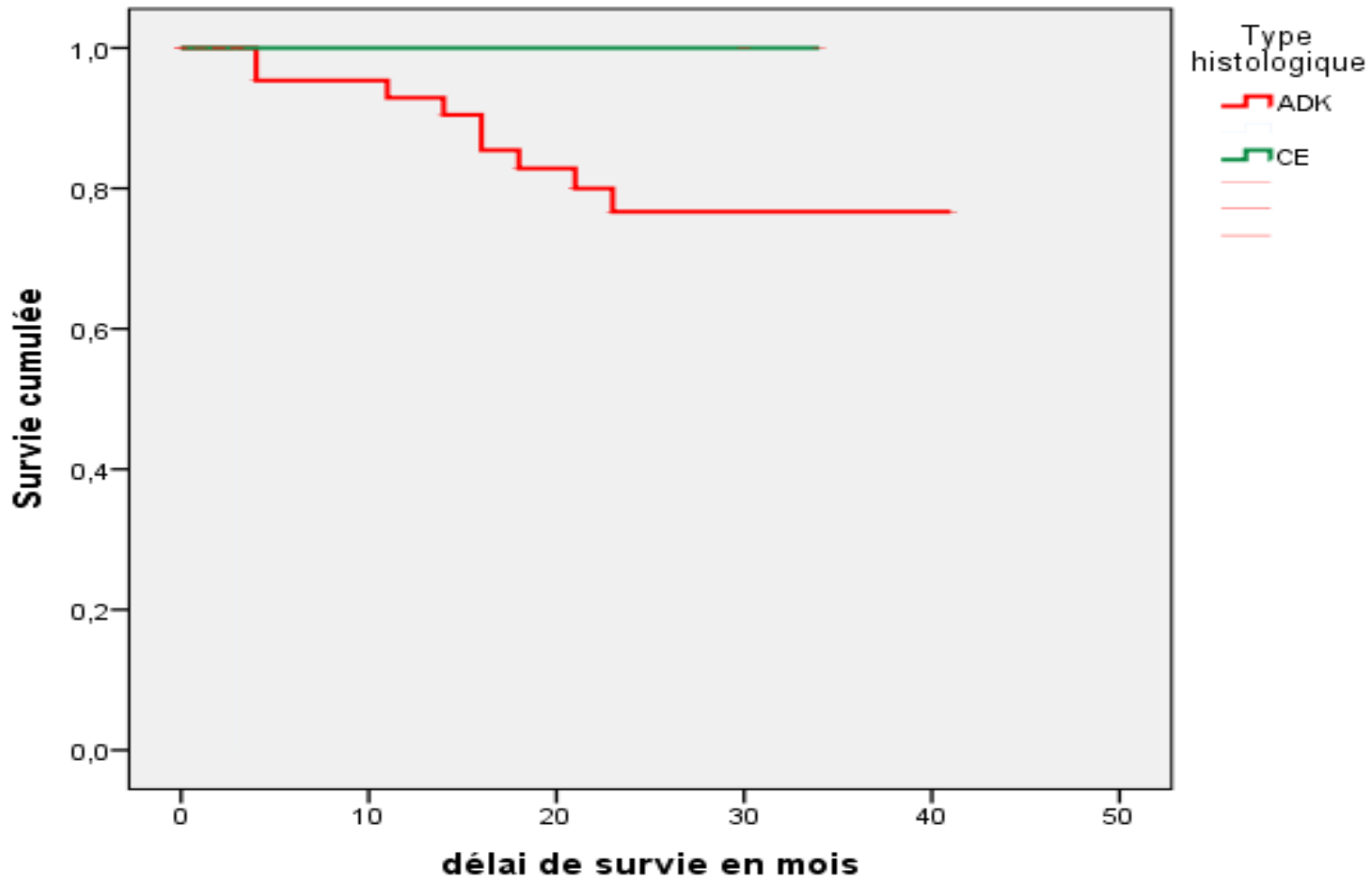
# La survie des cas de cancer du Sein selon le type histologique



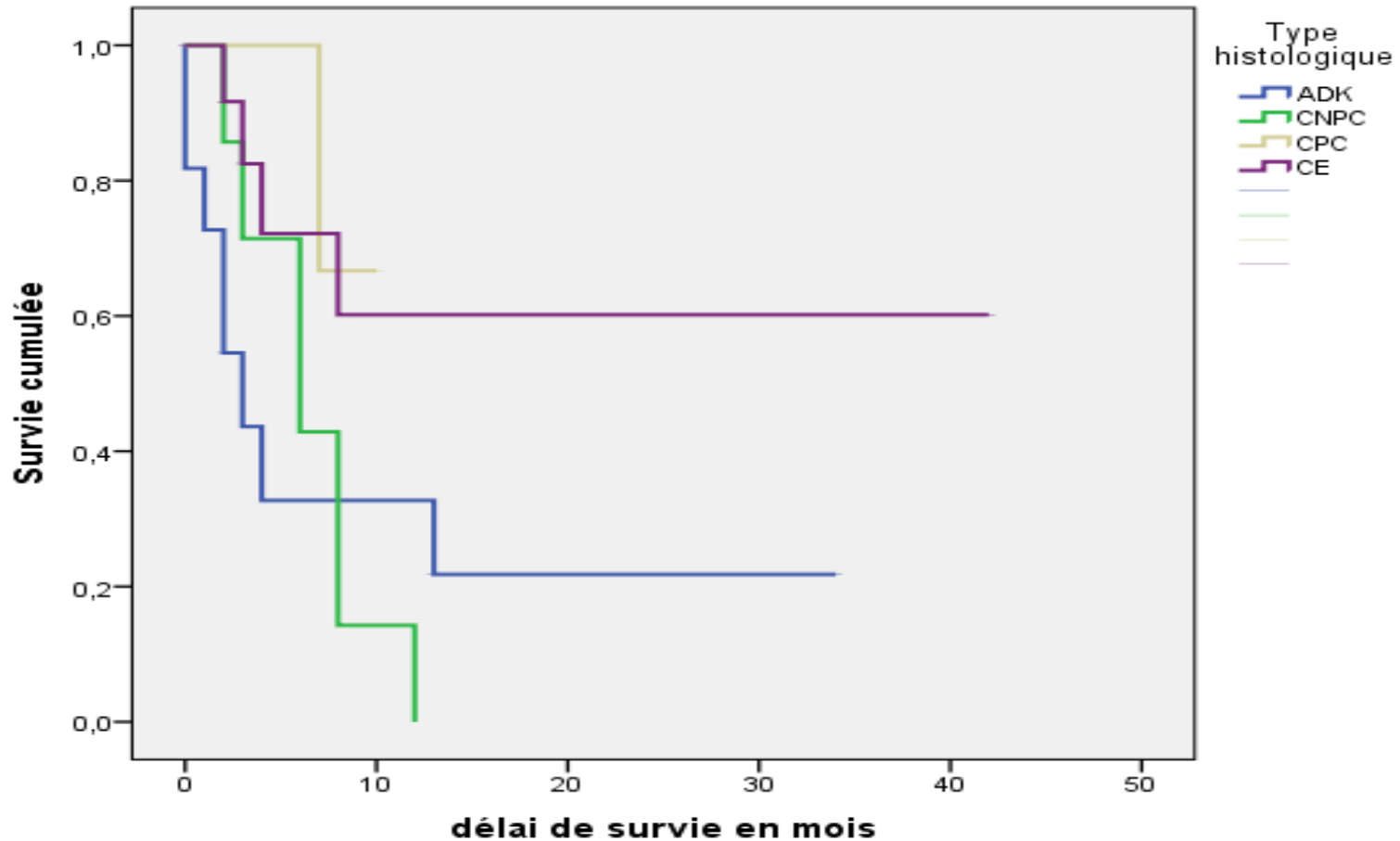
# La survie des cas de cancer du colon-rectum selon le sexe



# La survie des cas de cancer du colon-rectum selon le type histologique



# La survie des cas de cancer du poumon selon le type histologique



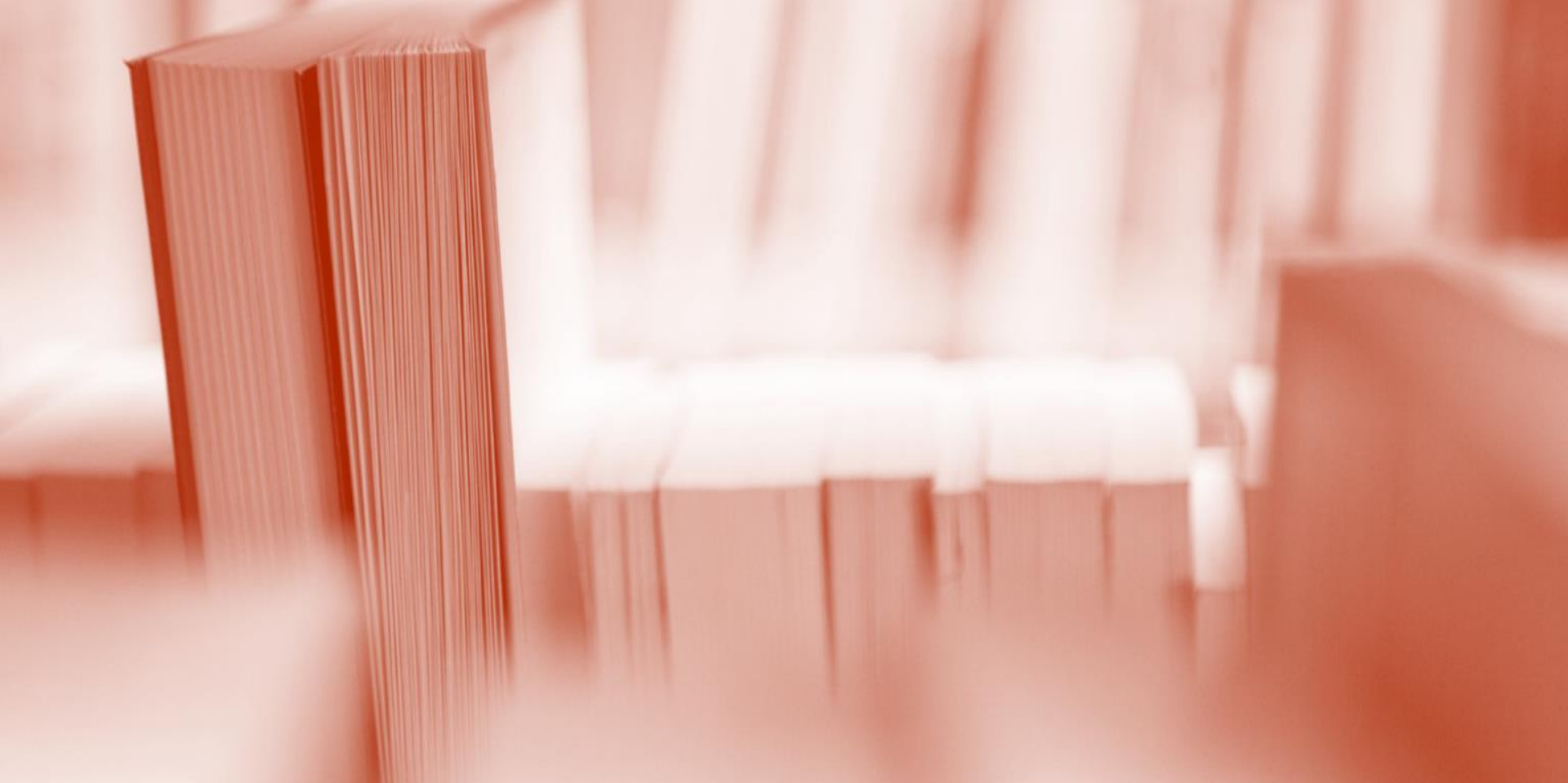
# Conclusion

---



- On constate un faible taux des formes locales, toutes localisations confondues.
- Un pourcentage élevé des formes métastatiques.  
Ce qui témoigne du retard dans le diagnostic.
- Le délai de prise en charge est long surtout pour les cures de la radiothérapie.
- Pour le cancer du sein la survie globale dans notre étude est supérieure à 85% comparable aux données publiées dans une étude tunisienne sur une série hospitalière (survie à 5 ans de 80%).

- pour le cancer du poumon en tenant compte du faible effectif. La survie ne dépasse pas 25% à 12 mois, en comparaison avec les données publiées en 2016 par le centre national du cancer en France, la survie ne dépasse pas 17 % à 5ans.
- Pour le cancer du colon-rectum la survie est de 64% à 5 ans données publiées par le centre national du cancer en France, alors que dans notre sérié est de 75% à 24 mois.



Merci de votre aimable attention