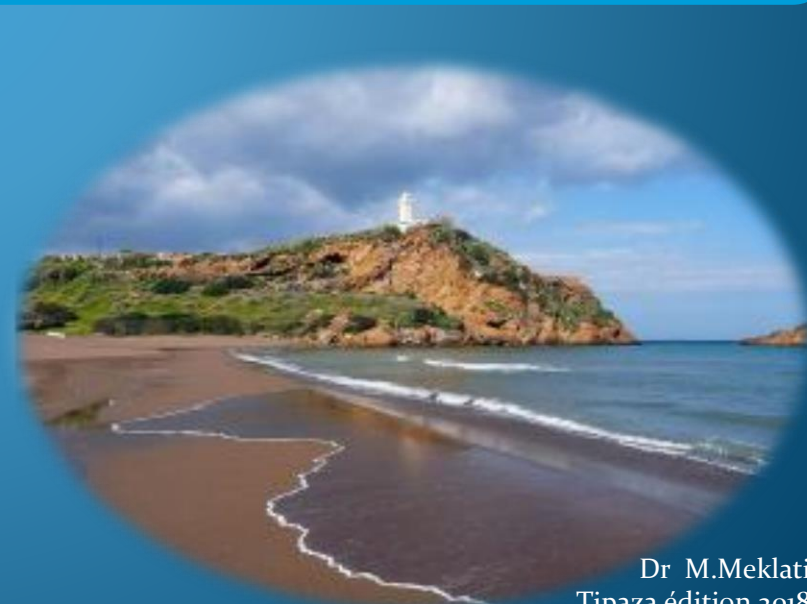




Principaux résultats du registre du cancer wilaya de Tipaza Année 2016



Situation géographique de la wilaya de Tipaza



La Wilaya de Tipaza

dispose d'une superficie : de
1707 Km².

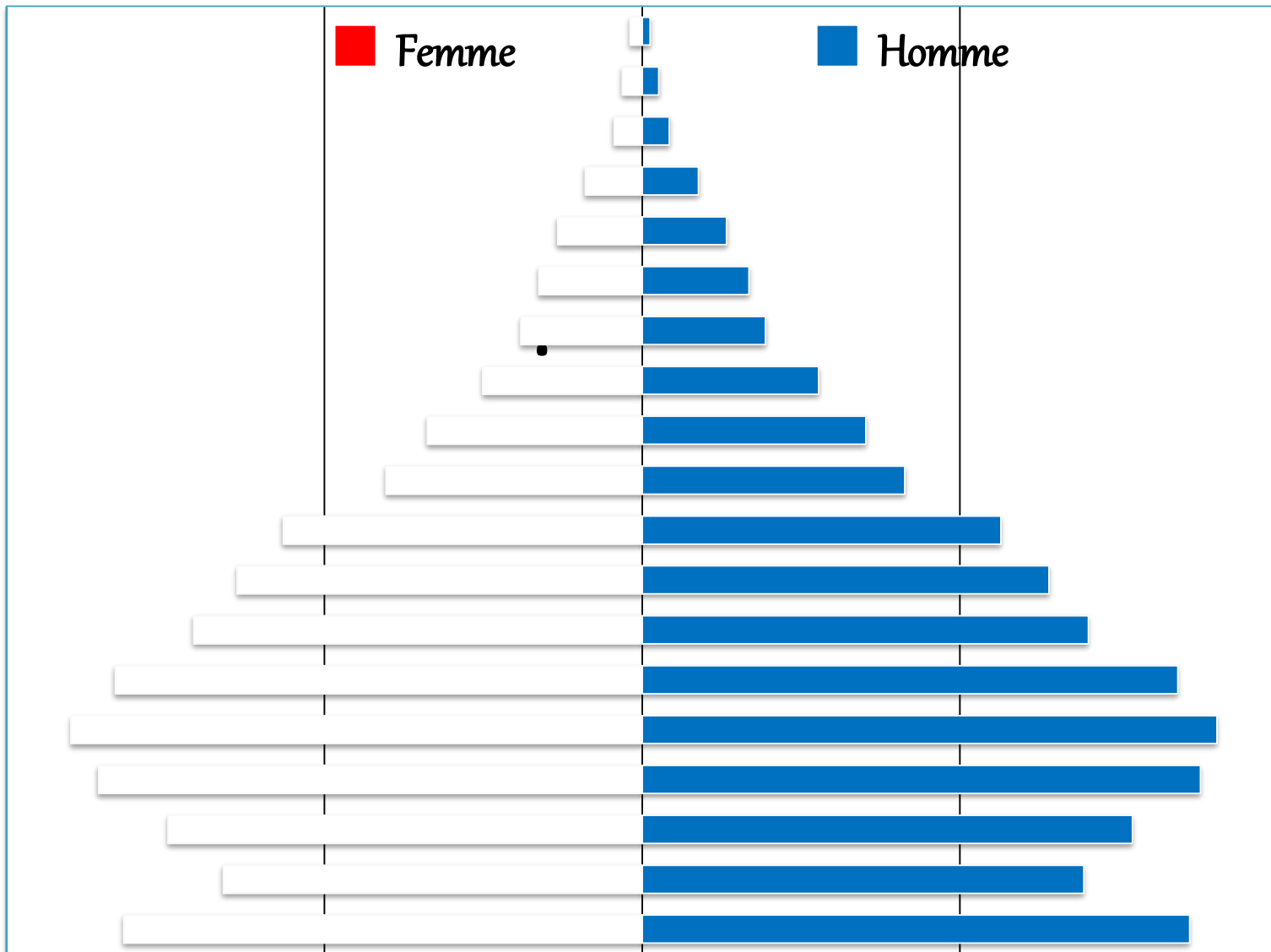
C'est une wilaya
à vocation agricole et touristique

population par tranches d'âges et par sexe W.Tipaza 2016

| Tranches D'âges | Homme | Femme |
|-----------------|---------|---------|
| 0-4 | 34461 | 32625 |
| 5-9 ans | 27794 | 26350 |
| 10-14 ans | 30867 | 29849 |
| 15-19 ans | 35147 | 34205 |
| 20-24 ans | 36182 | 35966 |
| 25-29 ans | 33712 | 33163 |
| 30-34 ans | 28085 | 28234 |
| 35-39 ans | 25605 | 25486 |
| 40-44 ans | 22575 | 22580 |
| 45-49 ans | 16536 | 16123 |
| 50-54 ans | 14083 | 13529 |
| 55-59 ans | 11112 | 10045 |
| 60-64 ans | 7762 | 7647 |
| 65-69 ans | 6716 | 6499 |
| 70-74 ans | 5310 | 5310 |
| 75-79 ans | 3548 | 3582 |
| 80-84 ans | 1713 | 1753 |
| 85 + | 1043 | 1257 |
| N.Déclarés | 495 | 762 |
| Total | 342 746 | 334 965 |
| | 677 711 | |

Pyramide Des âges

Groupe D'âge



Effectif (en milliers)

Population de l'année 2016

- **Population Totale : 677,711 habitants**
- Nombre d'hommes: 342746 soit 50,6 % de la population.
- Nombre de femmes: 334965 soit 49.4% de la population.

| | <i>hommes</i> | <i>femmes</i> |
|------------------------|---------------|---------------|
| <i>Moins de 20 ans</i> | 37,4% | 36,7% |
| <i>Plus de 60 ans</i> | 7,6% | 7,8% |

SOURCES D'INFORMATIONS :

Année 2016

| établissements | Nombre de fiches reçues | Doublons | Nouveaux cas | % |
|---|----------------------------|----------|-----------------|--------------|
| Etablissements de santé de la W.Tipaza | 836 | 289 | 547 | 55.2% |
| HORS .Wilaya de Tipaza | 673 | 229 | 444 | 44.8% |
| Total | 1509 | 518 | 991 | 100% |

Nouveaux cas enregistrés dans le registre du cancer de la wilaya de Tipaza en 2016

- L'analyse des données sur epi info 6 a été faite sur **970** nouveaux cas de cancer basocellulaires exclus dont:
 - ✓ 411 cas chez L'homme: 42,4 %
 - ✓ 559 cas chez la femme: 57,6 %
 - ✓ 21 tumeurs basocellulaires exclus (peau)

**Les incidences brutes et
incidences standardisées
des cancers Selon
le sexe, la localisation, et les
tranches d'âges
enregistrés durant l'année
2016**

Incidences annuelles brutes et standardisées w. Tipaza année 2016

Incidences annuelles brutes des
Nouveaux Cas de Cancer



- **119,9** nouveaux cas pour 100.000 Hommes .
- **166,9** nouveaux cas pour 100.000 Femmes.

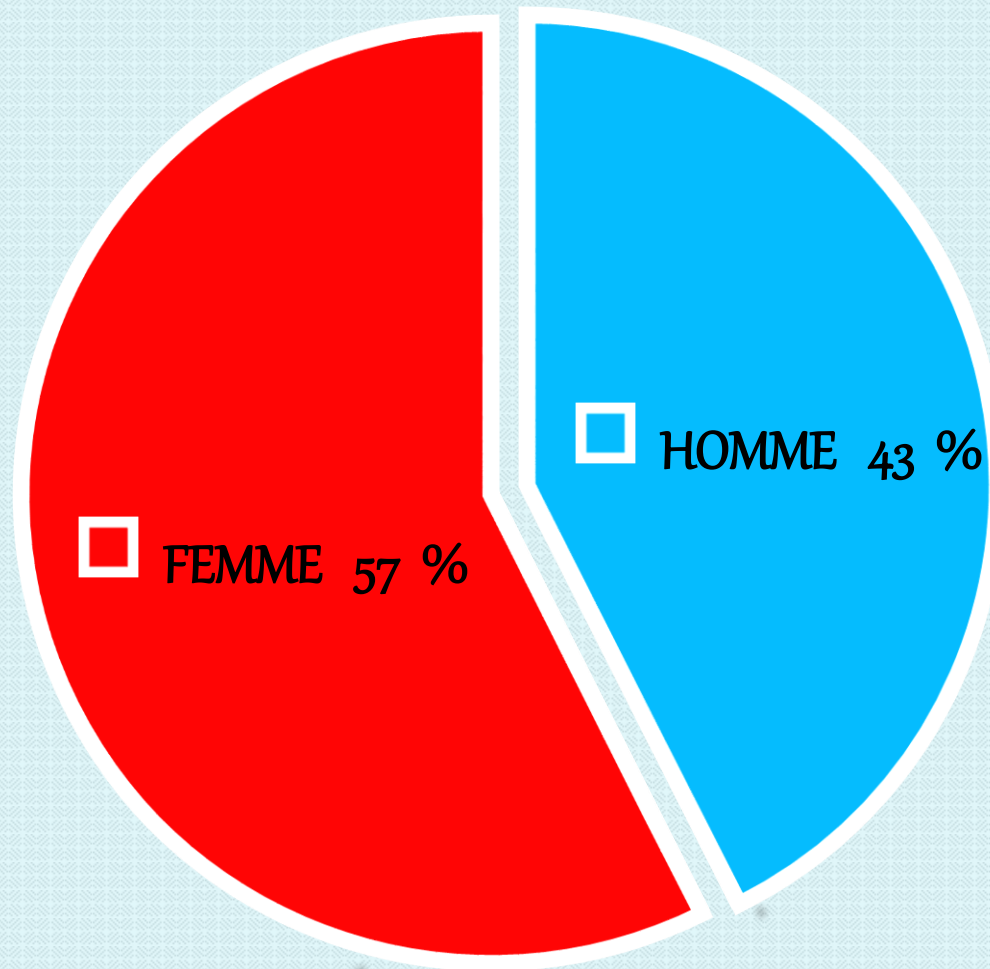
Le sexe ratio est de : 0,7

Incidences annuelles Standardisée
des Nouveaux Cas de Cancer



- **146,4** nouveaux cas pour 100.000 Hommes .
- **192,1** nouveaux cas pour 100.000 Femmes.

Localisation des cancers par sexe w.Tipaza 2016



proportions des cas confirmés histologiquement

| | hommes | Femmes |
|--------------------------------|--------|--------|
| Pathologie de tumeur primitive | 82% | 82.9% |



Les nouveaux cas de cancer chez l'homme

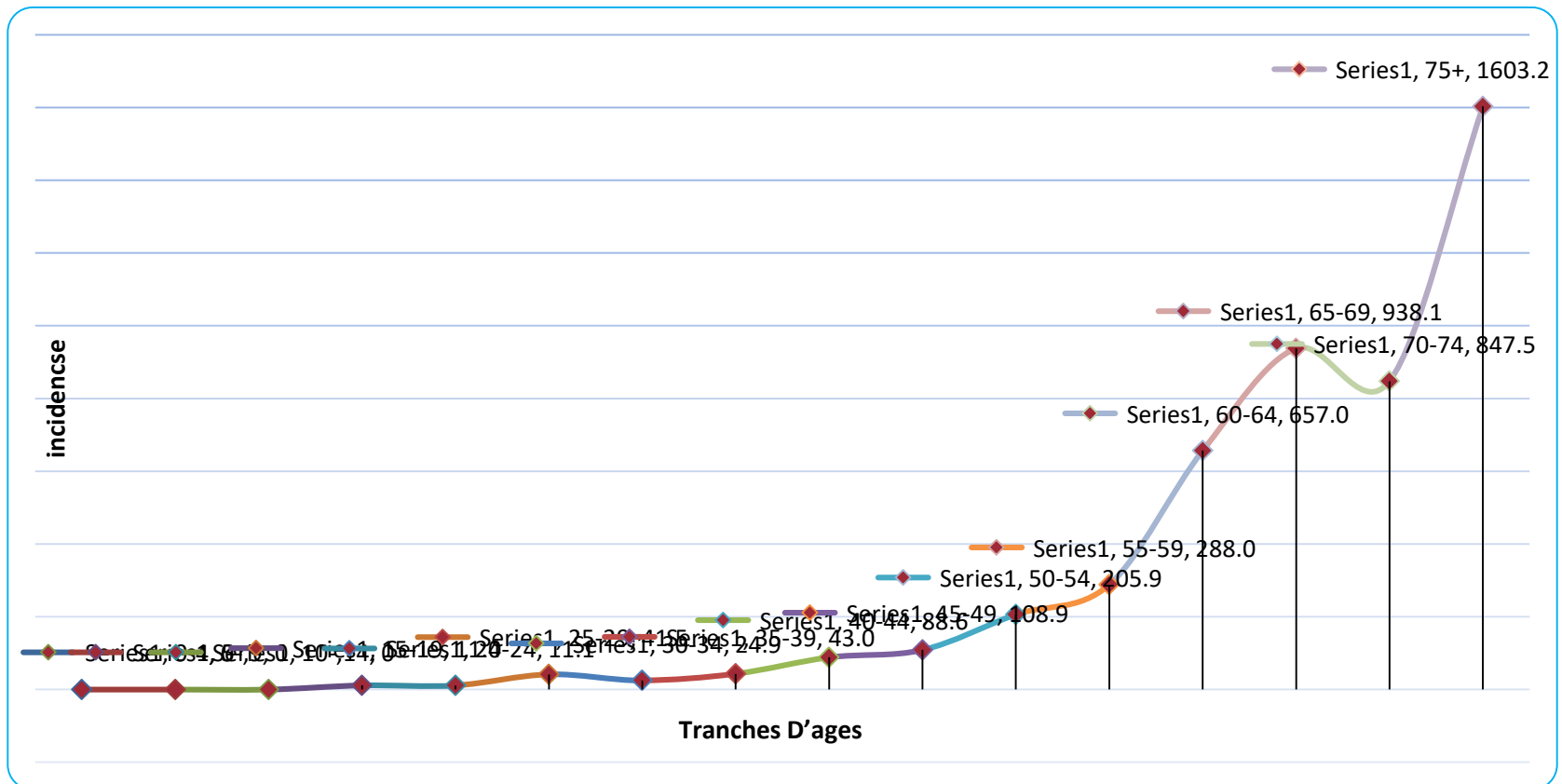
W.Tipaza / 2016

Répartition des cas par tranches d'âges w. Tipaza 2016

| Tranches d'âges | Effectifs | % | %Cumules |
|-----------------|------------|---------------|--------------|
| 0-4 | | | |
| 5-9 | | | |
| 10-14 | | | |
| 15-19 | 4 | 1,0 | 1.0% |
| 20-24 | 4 | 1,0 | 2.0% |
| 25-29 | 14 | 3,4 | 5.4% |
| 30-34 | 7 | 1,7 | 7.1% |
| 35-39 | 11 | 2,7 | 9.8% |
| 40-44 | 20 | 4,9 | 14.7% |
| 45-49 | 18 | 4,4 | 19.1% |
| 50-54 | 29 | 7,1 | 26.2% |
| 55-59 | 32 | 7,8 | 34% |
| 60-64 | 51 | 12,4 | 46.4% |
| 65-69 | 63 | 15,3 | 61.6% |
| 70-74 | 45 | 10,9 | 72.5% |
| 75+ | 109 | 26,5 | 99.0% |
| age inconnu | 4 | 1,0 | 100.0% |
| Total | 411 | 100.0% | |

L'âge médian de survenue du cancer chez l'homme tous sites confondus est de 64 ans .

Répartition des incidences du cancer par tranches d'âges chez l'homme w.Tipaza 2016



Chez les hommes de la wilaya de Tipaza, on note une importante augmentation de l'incidence brute avec une double ascension à partir de la tranche d'âge de 55-59 ans et de 70-74ans.

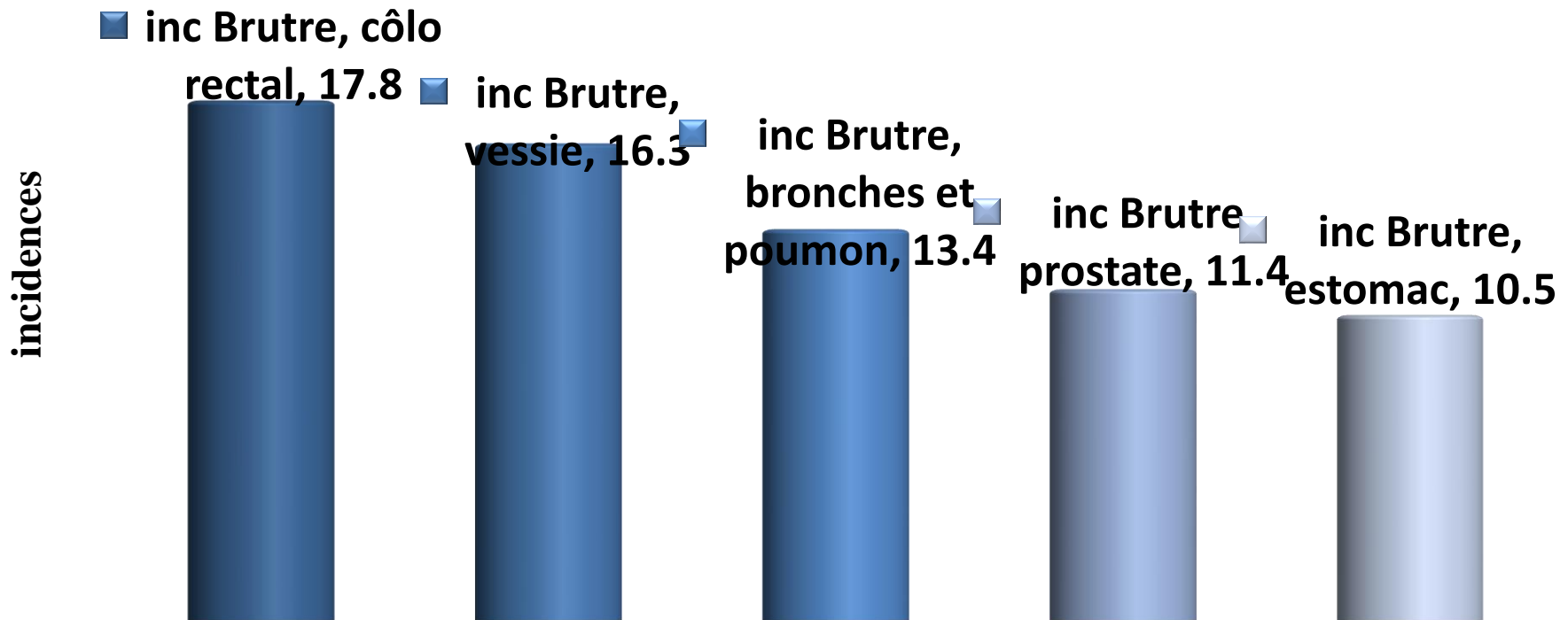
Principales localisations des cancers chez l'homme

W.Tipaza 2016

| localisations | Effectifs | Fréquence Relative % | Taux Incidence Brut | Taux Incidence standardisée |
|---------------------------|------------------|-----------------------------|----------------------------|------------------------------------|
| côlo rectal | 61 | 14,8 | 17,8 | 22,5 |
| vessie | 56 | 13,6 | 16,3 | 20,8 |
| Poumon et bronches | 46 | 11,2 | 13,4 | 17,6 |
| prostate | 39 | 9,5 | 11,4 | 13,5 |
| estomac | 36 | 8,8 | 10,5 | 16,3 |

les 5 premières localisations cancéreuses chez l'homme.

W. Tipaza 2016



localisation

Comparaison des incidences des principales localisations des cancers (2016 , 2015 et 2014)

- **le cancer colorectal** chez l'homme reste toujours en tête du classement avec une augmentation remarquable de l'incidence brut (17.8 en 2016 ; 11.8 en 2015 ; 5.7 en 2014).
- **le cancer de la vessie** occupe la 2eme place alors qu'il était 4eme en 2015 ; il est important de signaler que son incidence a relativement triplé cette année par rapport à 2015 et 2014. (16.3 en 2016 ; 5.9 en 2015 ; 5.1 en 2014).
- **le cancer du poumon et des bronches** reste parmi les principales localisations.
- L'incidence brut du **cancer de la prostate** a doublé par rapport à l'année 2015 (11.4 en 2016 ; 5.6 en 2015).
- De même pour l'incidence du **cancer de l'estomac** qui a doublé par rapport à l'année 2015 (10.5 en 2016 ; 4.7 en 2015).

Comparaison avec les données du réseau 2015

Principales localisations des cancers chez l'homme W.Tipaza 2016

| localisations | Taux Incidence Brut |
|--------------------|---------------------|
| côlo rectal | 17,8 |
| vessie | 16,3 |
| Poumon et bronches | 13,4 |
| prostate | 11,4 |
| estomac | 10,5 |

Principales localisations des cancers chez l'homme Réseau ALGERIE 2015

| localisations | Taux Incidence Brut |
|--------------------|---------------------|
| Poumon et bronches | 16,9 |
| côlo rectal | 10,3 |
| vessie | 9,4 |
| prostate | 8,2 |
| estomac | 4,7 |



Les nouveaux cas de cancer chez la Femme

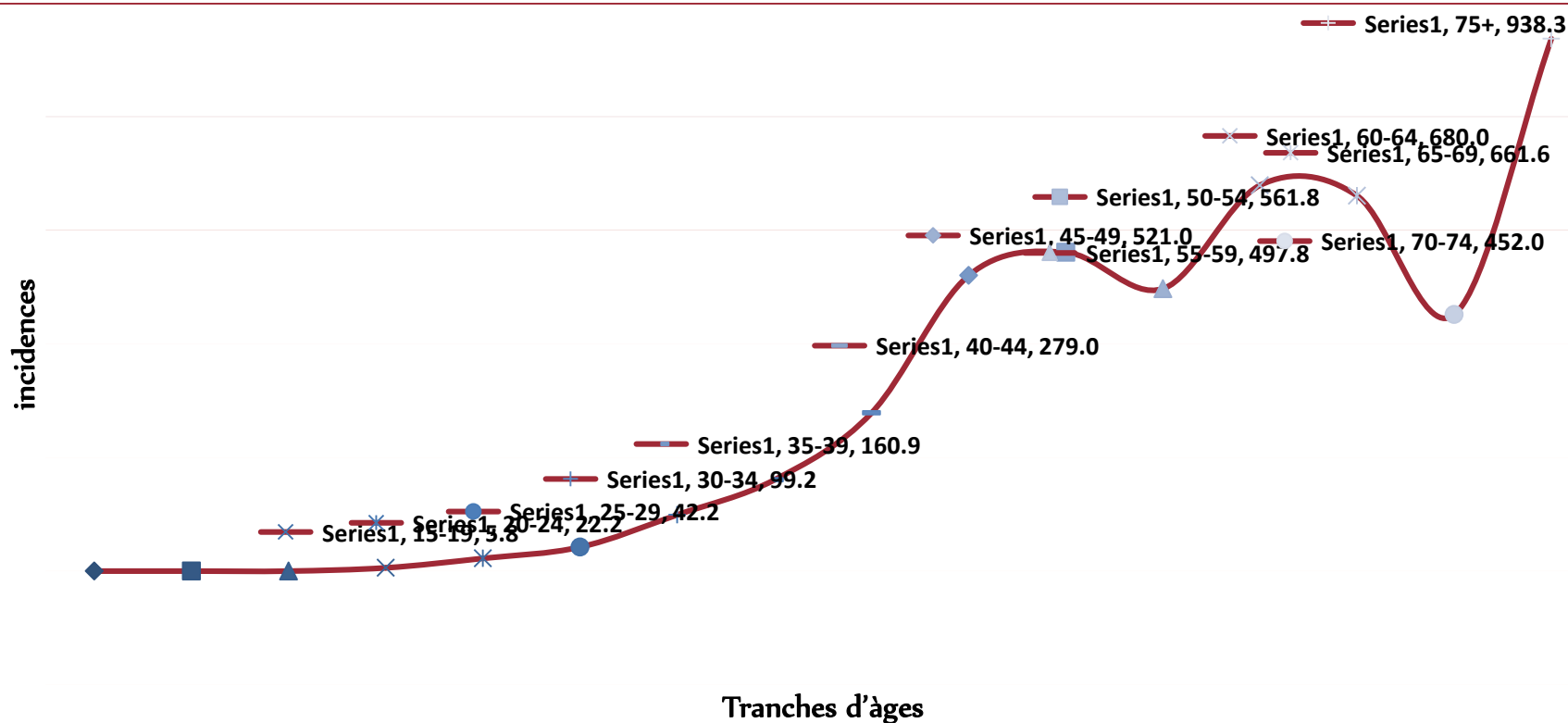
W.Tipaza / 2016

Répartition des Cancers chez la femme par tranche d'âge w.Tipaza 2016

| Tranches d'ages | Effectifs | % | % Cumulés |
|-----------------|------------|---------------|-----------|
| 0-4 | | | |
| 5-9 | | | |
| 10-14 | | | |
| 15-19 | 2 | 0.4% | 0.4% |
| 20-24 | 8 | 1.4% | 1.8% |
| 25-29 | 14 | 2.5% | 4.3% |
| 30-34 | 28 | 5.1% | 9.4% |
| 35-39 | 41 | 7.4% | 16.8% |
| 40-44 | 63 | 11.4% | 28.2% |
| 45-49 | 84 | 15.2% | 43.4% |
| 50-54 | 76 | 13.7% | 57.1% |
| 55-59 | 50 | 9.0% | 66.1% |
| 60-64 | 52 | 9.3% | 75.4% |
| 65-69 | 43 | 7.7% | 83.1% |
| 70-74 | 24 | 4.2% | 87.3% |
| 75+ | 69 | 11.8% | 99.1% |
| age inconnu | 5 | 0.9% | 100.0% |
| Total | 559 | 100.0% | |

L'âge médian de survenue du cancer chez la femme est de 50 ans.

Répartition des incidences par tranches d'âges chez la femme w.Tipaza 2016



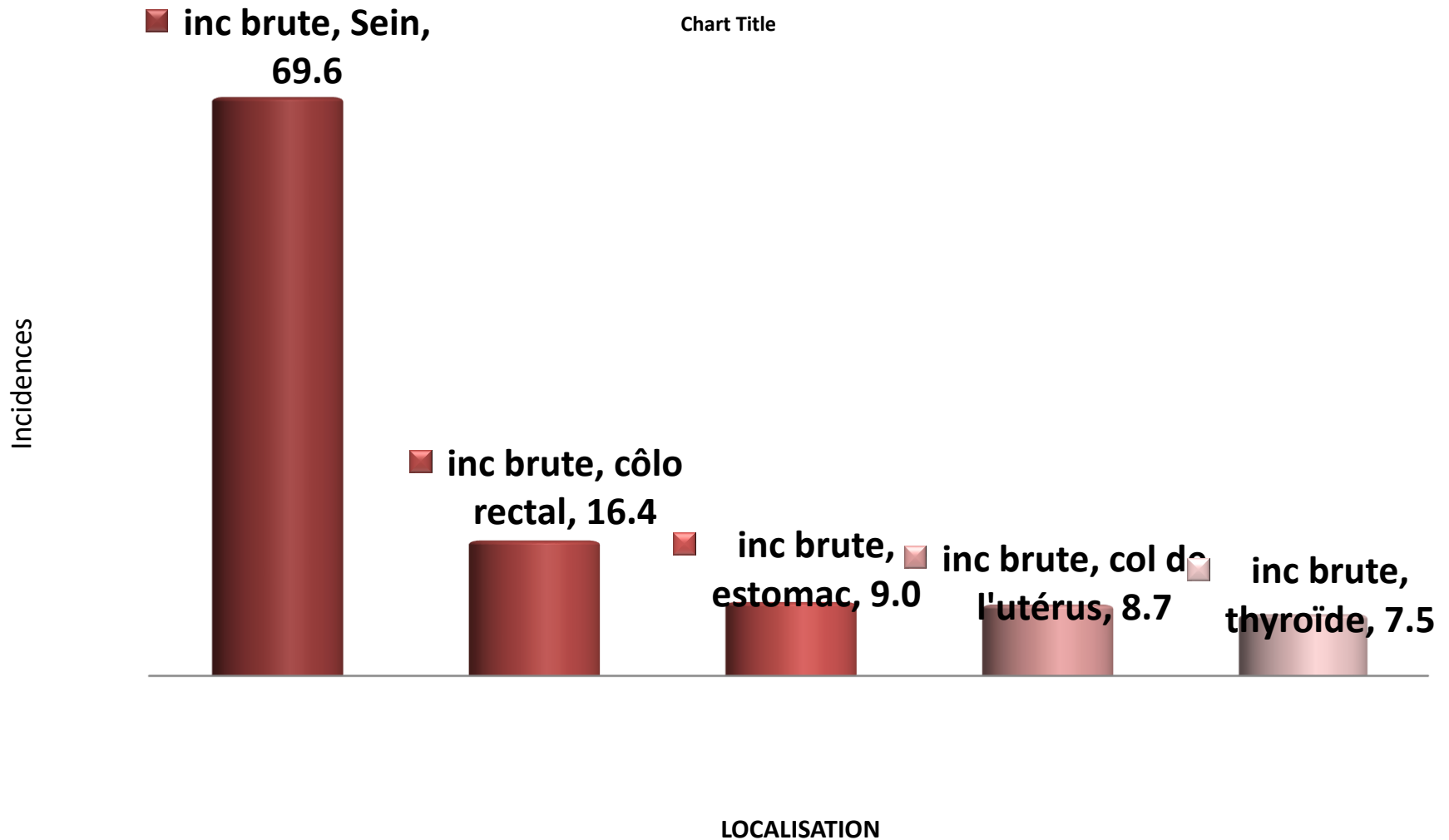
l'incidence brute chez la femme est marquée par une double ascension à partir de 35-39 ans et 70-74 ans , séparée par une phase relativement constante entre 50 et 70ans.

Principales localisations des cancers chez la femme w.Tipaza 2016

| localisations | Effectif | Fréquence relative % | Taux Incidence brut | Taux Incidence standardisée |
|------------------------|----------|----------------------|---------------------|-----------------------------|
| Sein | 233 | 41,7 | 69,6 | 78,2 |
| Côlo rectal | 55 | 9,8 | 16,4 | 20 |
| Estomac | 30 | 5,4 | 9,0 | 10,4 |
| Col de l'utérus | 29 | 5,2 | 8,7 | 11,3 |
| Thyroïde | 25 | 4,5 | 7,5 | 7,3 |

Les 5 premières localisations cancéreuses chez la femme

W.Tipaza 2016



Comparaison des incidences des principales localisations des cancers (2016 , 2015 et 2014)

- L'incidence brut du **cancer du sein** reste la plus élevée chez la femme avec un taux de 69.6 pour 100.000 femmes.
- **Le cancer colorectal** avec un taux d'incidence de 16.4 pour 100.000 femmes arrive en 2eme position comme en 2015 (inc =12.4) mais plus marquée que l'année précédente.
- Notons que **le cancer de l'estomac** a doublé son taux d'incidence brut (9.0)par rapport à l'année 2015 où il était à 4.9 pour 100000 femmes , prenant ainsi la 3eme position avant le cancer du col de l'utérus.
- Notons aussi que le cancer du poumon chez la femme ,fait son apparition parmi les 10 principales localisations de cette année , alors qu'il n'existait ni en 2014 ni en 2015.

Comparaison avec les données du réseau 2015

Principales localisations des cancers chez la femme W.Tipaza 2016

| localisations | Taux Incidence Brut |
|-----------------|---------------------|
| Sein | 69,6 |
| Côlo rectal | 16,4 |
| Estomac | 9,0 |
| Col de l'utérus | 8,7 |
| Thyroïde | 7,5 |

Principales localisations des cancers chez la femme Réseau ALGERIE 2015

| localisations | Taux Incidence Brut |
|-----------------|---------------------|
| Sein | 54,4 |
| côlo rectal | 12,2 |
| Col de l'utérus | 6,7 |
| Thyroïde | 5,2 |
| LNH | 4,1 |



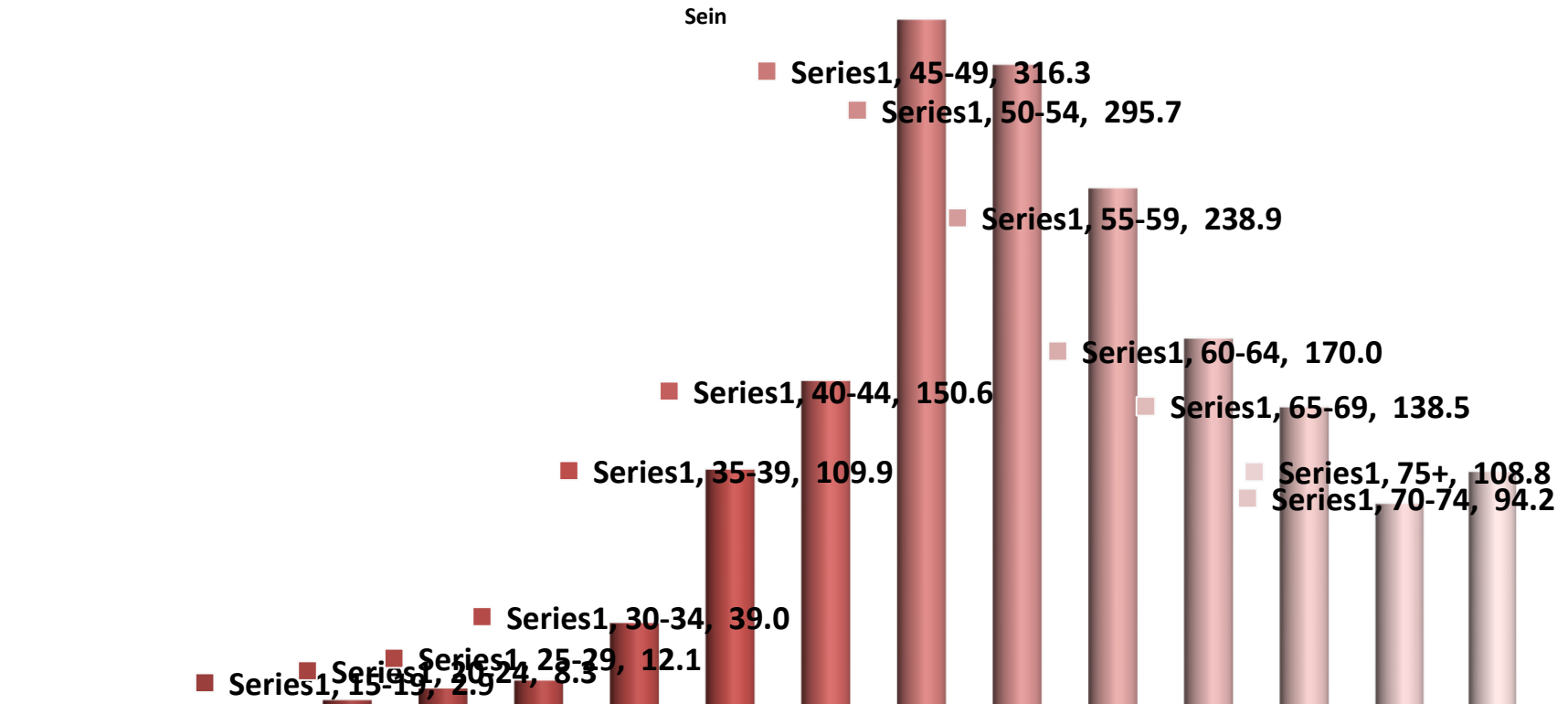
INCIDENCES BRUTES DU *CANCER DU SEIN* CHEZ LA FEMME PAR TRANCHE D'ÂGE

w. Tipaza 2016

| Tranches d'âges | Effectifs | % | % Cumulés | Incidences brut |
|-----------------|------------|---------------|-------------|-----------------|
| 0-4 | | | | |
| 5-9 | | | | |
| 10-14 | | | | |
| 15-19 | 1 | 0,4 | 0,4 | 2,9 |
| 20-24 | 3 | 1,3 | 1,7 | 8,3 |
| 25-29 | 4 | 1,7 | 3,4 | 12,1 |
| 30-34 | 11 | 4,7 | 8,2 | 39,0 |
| 35-39 | 28 | 12,0 | 20,2 | 109,9 |
| 40-44 | 34 | 14,6 | 34,8 | 150,6 |
| 45-49 | 51 | 21,9 | 56,7 | 316,3 |
| 50-54 | 40 | 17,2 | 73,8 | 295,7 |
| 55-59 | 24 | 10,3 | 84,1 | 238,9 |
| 60-64 | 13 | 5,6 | 89,7 | 170,0 |
| 65-69 | 9 | 3,9 | 93,6 | 138,5 |
| 70-74 | 5 | 2,1 | 95,7 | 94,2 |
| 75+ | 8 | 3,4 | 99,1 | 108,8 |
| age inconnu | 2 | 0,9 | 100,0 | |
| Total | 233 | 100.0% | | |

L'âge médian pour le cancer du sein est de 45 ans.

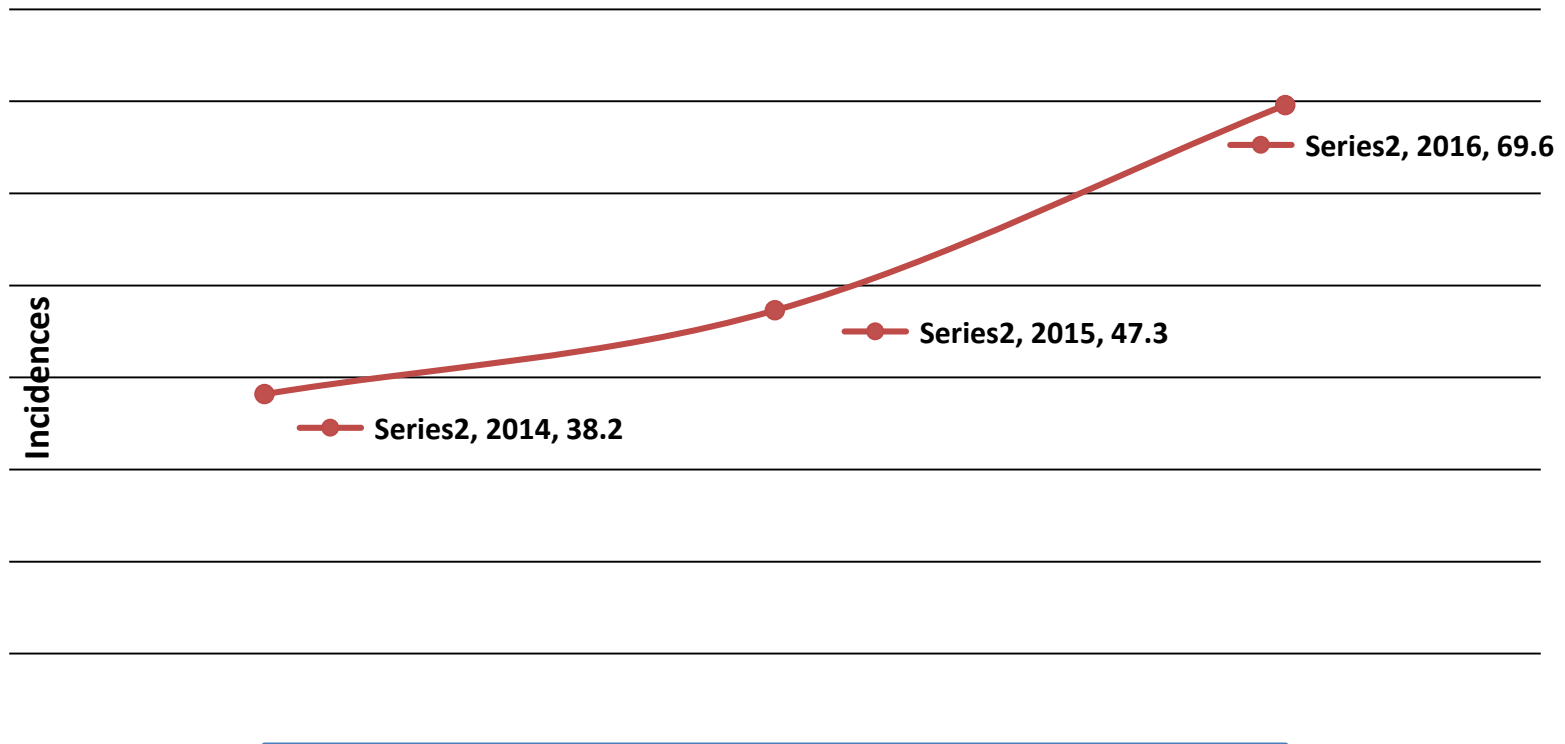
Répartition des incidences du **cancer du sein** par tranches d'âges chez la femme (w. Tipaza 2016)



Le pic d'incidence du cancer du sein chez la femme se situe dans la tranche d'âge de 45-49 ans.

COMPARAISON de l' incidence du cancer du sein féminin

w.Tipaza 2014 - 2015 - 2016



On remarque une nette progression de l'incidence du cancer du sein chez la femme durant ces 3 dernières années passant de 38.2 en 2014 à 69.6 en 2016.



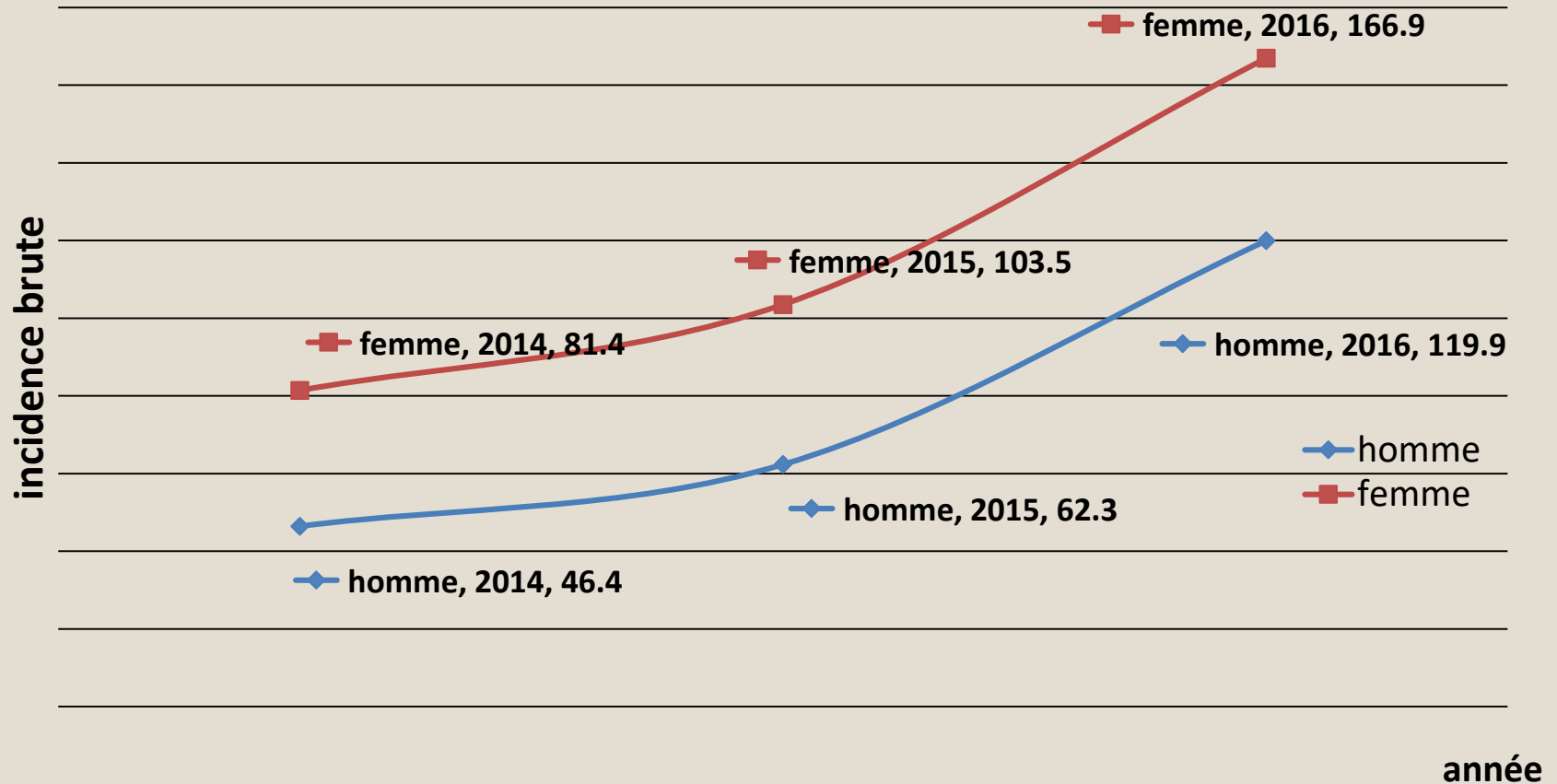
Conclusion

- le cancer du sein chez la femme demeure le plus fréquent des cancers (incidence brut: 69.6 représentant 41 % des cancers du sexe féminin).
- L'incidence du cancer colorectal continue sa montée pour les 2 sexes par rapport aux années précédentes.
- Nette progression du cancer de la vessie qui reste à surveiller arrivant en 2eme position chez l'homme pas loin du colorectal.
- Si les autres registres d'Algérie auront les mêmes tendances concernant le colorectal, nous estimons qu'il serait souhaitable que des mesures préventives soient prises à l'échelle nationale dans tous les secteurs (agriculture, commerce, santé,...), pour arriver à lutter avec efficacité contre les facteurs de risques du cancer colorectal.
- Étudier l'éventualité de réaliser des tests de dépistage du cancer coloréctal (hémocult pour la tranche d'âge de population à risque).

Evolution du nombre de cas recueillis 2014 – 2015 - 2016

| Années | 2014 | 2015 | 2016 |
|--------------------------|------|------|------|
| Nombre de cas recueillis | 418 | 687 | 991 |

Evolution de l'incidence annuelle brut 2014-2015-2016



- En dernier , nous estimons que le recueil des données s'est amélioré au fil des années de travail mais nous considérons qu'il existe encore certaines difficultés rencontrées dans la collecte hors wilaya particulièrement.
- Le renforcement du réseau en moyens humains est nécessaire pour la collecte des données notamment au niveau des centres anti cancer et CHU.
- Nous souhaiterions que les registres des cancers des wilayas du réseau centre d'Algérie soient interconnectés via internet pour faciliter les échanges des renseignements , et ceci dans un but d'améliorer l'exhaustivité des données.



**Merci pour votre
attention**